

3/2002

cena 25,- Kč

POODŘÍ

ČASOPIS OBYVATEL HORNÍ ODRY



Z obsahu:

**Téma čísla: Petřvaldík
Kravařský skot
Suchohříby v Poodří
Jak se vyráběly metly**





POODŘÍ - časopis obyvatel horní Odry

Vydává Společnost přátel Poodří (IČO: 64 62 78 70) ve spolupráci se ZO ČSOP Odry, ZO ČSOP Jeseník nad Odrou,

Správou chráněné krajinné oblasti Poodří a Okresním úřadem Nový Jičín.

Redakční rada: Ing. Radim Jarošek, Ing. Petr Lelek, Lumír Kuchařík, Ing. Alena Malíková,
Ing. Hana Hůlová, Oldřich Sobek, Jiří Zelený

Adresa redakce: Výškovická 102, Ostrava, 700 30

Počítačová sazba a grafické zpracování: Aleš Luzar

Jazyková úprava: Libuše Babariková

Tisk: Tiskárna V Dubí s.r.o., Ostrava

Vydávání povoleno Ministerstvem kultury ČR. Registrační číslo: MK ČR E 12812.

Vychází 4x ročně

Cena jednoho čísla: 25,- Kč, předplatné: 100,- Kč

Objednávky předplatného na adrese redakce. Uzávěrka čísel 1/2003 a 2/2003: 15.5.2003

V. ročník, č. 3/2002

Tištěno na recyklovaném papíře (vyjma obálky).

Internetová podoba: <http://casopis-poodri.webpark.cz>

REDAKCE DĚKUJE ZA FINANČNÍ PŘÍSPĚVEK NA TISK TOHOTO ČÍSLA:

- Ministerstvu životního prostředí ČR
- Obci Petřvald na Moravě a sponzorům
- Všem čtenářům, kteří přispěli jakoukoliv částkou nad předplatné

Obsah

Za kravařským skotem	4	Spolky	
Ing. František Vašek		Sbor dobrovolných hasičů	39
		Rudolf Číp	
Suchohříby Poodří I.	7	TJ Sokol Petřvaldík	41
Ing. František Vašek		Jaroslav Opler	
<hr/>			
Petřvaldík	9	O ztracených a znovu nalezených koních	42
		Rostislav Sýkora	
Vážení čtenáři	10	O bílém koni	42
redakce, Vojtěch Myška		Rostislav Sýkora	
Přírodní poměry	11	Okolo obce	43
Lesy	14	<hr/>	
Ing. M. Kosňovský		Středisko ekologické výchovy ve	
Otázky založení obce Petřvaldíku ve 13. století	15	Stanici pro záchranu živočichů v Bartošovicích	45
Tomáš Moravec		Jan Kašinský	
Jak šly roky...	18	Ohlédnutí za činností Stráže přírody CHKO Poodří	46
		Jiří Lehký	
Pamětihodnosti	25	Strumičník zlatooký	46
Bývalý vodní mlýn	28	Jan Ševčík	
Škola	30	Antonín Siuda aneb malé povídky o dalším básníkovi Poodří	47
Pomístní názvy v katastru Petřvaldíku	32	Vladislava Hamplová	
Některé významnější objekty a místa	32	Jeseník nad Odrou a jeho vztahy s německými rodáky	48
Jaroslav Hrabovský	34	Ing. Karel Glogar	
Kontrolní spolek v Petřvaldíku	35	Stará řemesla v Poodří	48
Ing. Vladimír Janečka		Vladislava Hamplová	
Zemědělské družstvo v Petřvaldíku	37	Projekt „Uplatnění místní Agendy 21 v mikroregionu Poodří“	49
Ing. Vladimír Janečka		Věže mobilních operátorů v krajině	50
Pohled do vývoje mechanizace v obci	38	Ing. Petr Lelek	
Rostislav Sýkora		Obecní dění	51

Vážení čtenáři,

seriál o jednotlivých obcích v Poodří v tomto čísle pokračuje prozatím nejmenší z doposud navštívených obcí - Petřvaldíkem. Dnes je Petřvaldík již součástí Petřvaldu na Moravě. Rádi bychom se však podrobněji věnovali i jednotlivým místním částem, jež bývají přece jen trochu ve stínu. Mají však většinou nejen dlouhou samostatnou historii, ale lze v nich nalézt mnohá zajímavá místa a krásná přírodní zákoutí.

V novém roce přejeme všem hodně zdraví a pohody.



Za kravařským skotem

Když v roce 1854 vyšla v Novém Jičíně jedna z prvních publikací, věnovaná dějinám regionu Kuhländchen, známému pod českým názvem Kravařsko, přeložil autor přiložené ocelorytiny německý název jako "Kravská krajina". Možná ani nevěděl, jak je přesný. Později přijatý název Kravařsko totiž nemá nic společného ani s obcí Kravaře ve Slezsku, ani se starobylým rodem pánů z Kravař, ale souvisí se staletou tradicí chovu skotu.

V souvislosti s osidlováním a kultivací Moravské brány se chov skotu a ovcí stal brzy významným odvětvím zemědělství. Ovce byly chovány především v podhorských oblastech na okraji Beskyd a Oderských vrchů, skot byl chován více v oderské nížině.

O výchozích plemenech chovaných do první poloviny 18. století a jejich původu máme jen málo informací. Víme, že tento skot byl malého tělesného rámce, velmi pozdní, tj. k prvnímu otelení docházelo až od tří let a později. Mléčná užitkovost byla nízká. Zbarvení pravděpodobně pláštově červené, v některých oblastech spíše okrově žluté. Úroveň chovů byla limitována nuznou krmivovou základnou i nezkušeností chovatelů.

První import skotu výkonnějších plemen z ciziny je zaznamenán v roce 1636. Na kunínské panství byly dovezeny dvě krávy a tři telata "Tyrolského" plemene. (Nákup není blíže charakterizován, nevím, ze které oblasti, ani z jakého konkrétního plemene pocházel). Tento jednorázový a z genetického hlediska malý přísun cizí krve ovlivnil nejspíše jen nepatrně stávající populaci skotu na panství. Znamená však začátek významných změn v chovatelské i pěstitelské práci. Tyto změny, vedoucí od primitivního trojpolního hospodářství k modernímu zemědělství, vycházejí v našem regionu ze tří středisek. Z nich určitě nejvýznamnější je již zmíněný velkostatek na panství Kunín.

V roce 1723 zdělila Kunín hraběnka Eleonora, provdaná ze hraběte Harracha. S příchodem Harrachů do Kunína nastal mimořádný rozvoj všech odvětví zemědělství. Na polích bylo zaváděno pěstování nových plodin, mj. vaječnický, jetele, později brambor jako náhradního krmiva pro prasata. Tím došlo k úspoře obilovin. Rovněž byly prováděny pokusy s hnojením polí kompostem a močůvkou. V oderské nivě byly upravovány podmáčené pozemky na louky, jejichž unikátní promyšlený meliorační systém umožnil získat z těchto dříve bezcenných a hospodářsky nevyužitelných ploch až trojí sklizeň sena. Tyto pokrokové metody zaváděli zvláště Ferdinand Bonaventura a František Xaver Harrachové. Změnami polního a lučního hospodaření zásadně zlepšili podmínky pro chov skotu a mohli tak začít výrazně měnit jeho užitkové vlastnosti šlechtěním.

Rokem 1761 začal tentokrát systematický a cílevědomý import především plemenných býků z rakouských

a švýcarských chovných oblastí. Jako první byli dovezeni dva plemenní býci a několik krav. Bernského plemene z kantonu Aargau ve Švýcarsku. Následně jsou doloženy nákupy býků bernských, siemenských, zillerthalských, duxských, salzburských. Ve stádech na panství se pak uplatňovaly takové plemenářské metody, jaké známe i dnes. Přilítí krve, zušlechťovací či převodné křížení. Zásadně se vylepšovala i chovatelská péče, obsluhující personál byl odborně proškolen. Významnou pokračovatelkou procesu šlechtění skotu byla i dcera Františka Xavera Harracha - Marie Walburga, hraběnka z Truchsess-Zeilu. Na přelomu 18. a 19. století, v době její "vlády" nad panstvím, byl import býků z ciziny již omezován a k plemenitbě byli přednostně vybíráni plemenci z vlastní chovatelské základny. Začal tak proces genové stabilizace stáda, v němž pak pokračovali potomci hraběnčina adoptivního syna a žáka Emila Schindlera, Fürstenberkové i Bauerové - Chlumečtí. Mnozí z nich patřili k chovatelské elitě, která výrazně ovlivňovala rozvoj zemědělství nejen na Moravě.

Druhým centrem, považovaným rovněž důvodně za kolébku kravařského skotu, byl Fulnek. Majitelé zdejšího panství začali s dovozy býků bernských a tyrolských v letech 1780 - 1790.

Od roku 1821 jsou doloženy nákupy plemenů z Tyrolska - oblasti Mürzthal - také pro chovy velkostatku vídeňské Tereziánské akademie se sídlem v Novém Jičíně. Ten je třetím rodištěm kravařského skotu. Pro šlechtitelské účely zde byli později využíváni téměř výhradně býci bernského plemene, jak dokládá zachovalá plemenná kniha skotu, vedená kdysi v této instituci.

Vzhled a vlastnosti kravařského skotu výrazně ovlivnilo také plemeno pincgavské. To bylo později využíváno přednostně českými chovateli a určilo tak barevnou charakteristiku českého rázu plemene.

Tak jako v Kuníně, omezily se kolem let 1790 - 1800 dovozy z ciziny a výběrem vlastních plemenů, selekcí na užitkové a exteriérové vlastnosti ve stádech, docházelo ke stabilizaci plemenného typu. Tento proces vyvrcholil rokem 1878. Úředním zásahem byly Čechy a Morava rozděleny na chovatelské oblasti, pro které byli přidělováni a povolováni jen čistokrevní býci za "účelem konsolidace plemen".

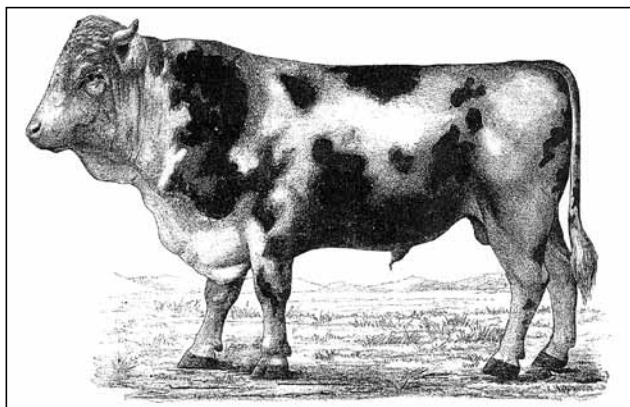
Široké chovatelské veřejnosti bylo poprvé představeno již dostatečně morfologicky a užitkově stabilizované "kravařské" plemeno na zemědělsko-lesnické výstavě ve Vídni v roce 1866. Roku 1873, opět ve Vídni na světové výstavě, bylo již prezentována jako plemeno s vynikajícími ukazateli užitkovosti. V roce 1885 na uherské zemské výstavě v Budapešti získala kolekce kravařského skotu první cenu. Za pět let, na další zemědělsko-lesnické výstavě v roce 1890 ve Vídni, získal kravařský skot nejen první cenu, ale všechny další udělené státní ceny za chov skotu. Za nejlepší



dojnici monarchie zde byla vyhlášena kravařská rekordmanka z Blahutovic s průměrným denním nádojem 18,83 l o průměrné tučnosti 5,18%! V roce 1894, opět na výstavě ve Vídni, předal "sám císař pán" František Josef I. osobní dar - stříbrný pohár zástupcům spolku chovatelů kravařského skotu za předvedenou kolekci.

Z podaného přehledu je patrné, že v žilách kravařského skotu kolovala krev celé řady plemen a v první polovině 19. století musela být stáda velmi nesourodá a roztržštěná. Určujícím plemenem pro exteriérové a užitkové vlastnosti se záhy stalo plemeno bernské a později i pincgavské. V německých chovech se pincgavští býci využívali mnohem méně než v českých vesnicích na Příborsku, Hodslavsku, v Petřvaldu, Petřvaldíku či Albrechticích, proto se od poč. 20. století začaly rozlišovat plemenné rázy německý a český. Jednu z nejstarších charakteristik kravařského plemene, která ještě tyto plemenné rázy nezaznamenává, najdeme ve vzácné publikaci "Moravské Kravařsko" z roku 1898. Uvádím ji zde v plném znění: *"Plemeno kravařské poznati lze dle těchto znaků: Hlava jest poměrně nad očima široká, pod rohama úzká, celkem, zvláště pak v částech obličejových, krátká. Tím, že hlava jest kratší a při tom úzká, rozeznává se od plemene bernského, kdežto ostatní stavba těla úplně na toto plemeno připomíná. Válcovité, stranou postavené a čistě bílé rohy jsou na špicích mírně vzhůru a ku předu zahnuty, barvy rohovitě; tmavé nebo černé špice rohů nejsou oblíbeny, ač se též vyskytují. Tlama u zvířat čistokrevných jest barvy růžové jako maso beze skvrn. Krk jest krátký a široký, lalok na něm prostřední. Krátký trup jest jako stlačený; ocas bývá u kořene často vyvýšený a hřbet mírně prohnutý, což však u čistokrevných kusů vyskytnouti se nemá. Předek bývá široký, plece dobře postavené a těsně přiléhající břich nechť nikdy dolů nevisí. Zadek vyznačuje se dosti značnou šířkou a krásně vyvinutými svaly na nohou. Vemeno jest prostředně velké, mléčné žíly pak plné a velmi znatelné. Paznehty mají barvu rohovou. Kůže jest tlustá a měkká, ohmatáme-li ji; dá se snadno od těla odtáhnouti tvoříc záhyby. Srsť je na těle měkká jako hedvábí, na hlavě zvláště u býků kudmatá, na dlouhém chvostu ocasním vlnitá; dobytek-li dobře ošetřován, nabývá srsť krásného lesku. Jsou to červeno-bílé straky; bílá barva převládá obyčejně na hlavě, laloku, hřbetě, břiše a na nohách, kdežto po bocích těla spatřujeme široké pásy nebo skvrny spolu všelijaké souvislé barvy kaštanově červené. Uši jsou vždy barvy červené; někdy kolem očí spatřujeme kulaté červené skvrny, zvané brejle. Bývají však skvrny bílé a červené i jinak po těle rozloženy, avšak čistě bílou hlavu a červené uši kupci vždy u čistokrevného dobytka kravařského hledají. Někdy barva červená bývá světlá nebo přechází do žluta, což bývá znakem zvrhlosti plemenné. Velikost krav obnáší 1,3 m, u býků pak 1,4 m; živá váha bývá 400 - 600 kg."*

Našel jsem několik dalších charakteristik kravařského



Býk kravařského plemene

skotu od různých odborně erudovaných autorů z různých dob, ale neuvádím je, neboť žádná z nich není tak úplná, jako tato od neznámého autora.

Počátek 20. století přinesl kravařskému skotu stagnaci a pozvolný ústup a úpadek. Co však bylo příčinou tohoto nezdaru po předešlé explozi chovatelských úspěchů? Byly to právě ony úspěchy. Kravařsko je geograficky nepatrné území, vymezené trojúhelníkem, v jehož vrcholech leží města Nový Jičín, Fulnek a Příbor. Byl to téměř zázrak, že se na tak malém území, tedy v malé populaci podařilo během asi 150 let křížením a selekcí vytvořit plemeno skotu s genofondem stabilním v exteriérových i užitkových vlastnostech. Na konci 19. století a na počátku 20. století měla být chovatelská oblast tohoto plemene rozšiřována. To bylo nezbytnou podmínkou pro rozšíření výběrové základny, potřebné pro další šlechtění v rámci čistokrevného plemene. Na Kravařsko však přijížděli obchodníci se skotem z monarchie, ale i z Polska či Ruska. Za "výhodné" ceny skupovali od místních sedláků ty nejlepší dojnice pro takzvaná výdojní hospodářství v okolí velkých měst, zejména Vídně. Dojnice nebyly na těchto statcích dále chovatelsky využívány, nebyly připouštěny a po ukončení laktace, po "vydojení", byly prodávány na jatka. Hlad kravařských sedláků po rychlém zisku postavil nadějně plemeno, výsledek chovatelské práce několika předešlých generací, na začátek konce.

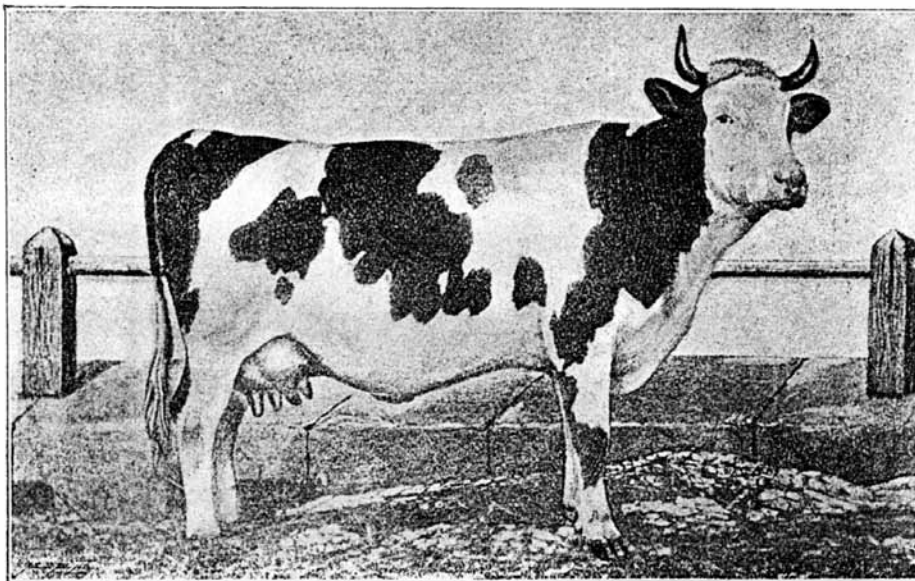
V roce 1936 vydal Zemský výzkumný ústav v Brně "Výsledky kontroly užitkovosti a dědičnosti skotu na Moravě" za léta 1923 - 1928. Autorem knižního zpracování výsledků kontroly užitkovosti je prof. MVDr. Josef Taufer. S kontrolou užitkovosti se začalo na Moravě již v dubnu r. 1909 (v Čechách r. 1903, v Německu r. 1894, v Dánsku 1895). Rozšiřovala se jen pozvolna a většího rozsahu nabyla až po roce 1923 (kontrolní asistent pro kravařskou oblast byl ustaven až v roce 1928 na Tauferův popud; stav řady zdejších chovů byl již varující). Prof. Taufer byl zakladatelem, iniciátorem a propagátorem kontroly užitkovosti v Československé republice. V uvedené publikaci, ve II. kapitole - "Chovné cíle a směry v chovu skotu na Moravě" napsal: ...Chovné obvody skotu hřbíneckého a kravařského jsou příliš malé a tudíž možnost biologicky a hospodářsky účelných kombinací vloh menší...



Dosavadní izolace plemena hřbíneckého a kravařského udržovala se spíše z tradičních důvodů národnostních příslušných chovných obvodů, než z důvodů plemenářských. Je tudíž skot bernsko-hanácký, jenž je geneticky příbuzný se skotem hřbíneckým a kravařským, jediným možným regenerátorem skotu hřbíneckého a kravařského, kterážto plemena nedají se regenerovati z vlastních populací pro nedostatek vhodných plemenných býků u skotu hřbíneckého a také pro zřejmé degenerační jevy u skotu kravařského..."

V dalších kapitolách pak prof. Taufer hovoří otevřeně o tom, že obě krajová plemena (hřbínecké pocházelo z východních Čech) budou především z praktických důvodů asimilována plemenem bernsko-hanáckým. Znal dobře příčiny nízkých početních stavů u těchto plemen a věděl, že při ekonomicky výhodnějším chovu bernsko-hanáckého skotu bude jen málo důvodů k pokusům o záchranu a rozšíření těchto plemen. V roce 1932 svolala Zemědělská rada v Brně poradu zástupců chovatelů a odborníků. Jejím tématem byly další postupy šlechtění chovu skotu na Moravě. Zde bylo přijato usnesení zahájit unifikaci moravského skotu. Plemena hřbínecké a kravařské tak měla splynout s plemenem bernsko-hanáckým. Nově stanoveným chovným cílem byl "ušlechtilý moravský červenostrakatý skot". Mnoho přítomných se zde vyslovilo pro hledání cesty, jak alespoň kravařský skot zachovat, neboť zvláště pro podhorské oblasti se jevil výhodnější, než rámcově větší a těžší skot bernsko-hanácký, ale zřejmě již bylo pozdě.

Přes tyto pesimistické výhledy z let dvacátých a třicátých se na Kravařsku udržela řada vynikajících čistokrevných chovů až do konce druhé světové války. Údaje o těchto stádech, o jejich rekordmankách v českých i německých stájích, celé generace nadšených chovatelů, vzpomínky pamětníků, fotografie, medaile a diplomy z výstav, to by mělo na tomto místě dokreslit podobu fenoménu, který odešel do dějin



Kráva kravařského plemene

našeho zemědělství s hrdým jménem kravařský skot. Někdy přístě.

Plemenářské programy z padesátých až sedmdesátých let minulého století již s kravařským skotem nepočítaly. Nebylo s čím. Zbylé potomstvo bylo zušlechťováno plemenem Ayshire anglického nebo finského původu, později pak plemeny MRI a červenou variantou černostrakatého holštýnského skotu. Část zmizela v programu převodného křížení s černostrakatými plemeny. Přesto se ještě dlouho vracela krev kravařského skotu do našich chovů v několika liniích plemenných býků. Byli to Targoš, Turek, Valdgráf a Venas. V první polovině 80. let jsme se coby mladí plemenáři pokusili vyhledat ve stádech našeho regionu vše, co ze staré chovatelské slávy zbylo. Podařilo se nám najít jednu jedinou dojnici, která nesla všechny plemenné znaky uvedené zde v opisu z Moravského Kravařska. Odpovídala českému rázu. Dožívala právě svůj dlouhý dvanáctiletý život v jednom z chovů JZD Tichá. Jejím otcem byl Valdgráf - Vd 9. Byla poslední svého druhu? Kdo znal krásná, vyrovnaná a zdravá stáda zušlechťeného českého červenostrakatého skotu v Polance nad Odrou, Klimkovicích, Albrechticích, Petřvaldíku, ve šlechtitelském chovu v Nové Horece, v některých chovech VFU Brno a jinde, ten ví, že zde bylo stavěno na dobrých a poctivých základech.

Ing. František Vašek

Foto převzato z knihy Moravské Kravařsko - politický okres Novojický, 1898, Příbor.

Literatura:

Kravařsko č. 3, 1936

Vlastivědný sborník okresu Nový Jičín, č. 3, 10

Moravské Kravařsko - kolektiv autorů, 1898

Suchánek, B. a kol., Užité typy skotu, 1982

Taufer, J., Výsledky kontroly užitkovosti a dědičnosti skotu na Moravě, 1936

Vážení čtenáři, chtěli bychom Vás poprosit: vlastníte-li fotografie nebo písemné materiály, můžete-li ústně doplnit informace, ve kterých je zmíněn kravařský skot, budeme nesmírně vděčni za jejich poskytnutí, zapůjčení. Chtěli bychom v budoucnu vydat podrobnější seriál (brožurku) na dané téma. Jestliže máte o spolupráci zájem, obraťte se, prosím, na adresu redakce. Děkujeme.



Suchohříby (sgen. *Xerocomus*) Poodří I.

Suchohříby jsou poměrně obsáhlou skupinou hříbovitých hub, která se od vlastních hřibů liší štíhlou tzv. xerocomoidní postavou, měkkou dužninou, až na výjimky absencí sítky na třeni a v mikroskopickém uspořádání dužniny rourek. Se suchohříby se setkáváme ve všech typech lesů i mimo les v parcích, stromořadích apod. Některé z nich patří mezi vyhledávané pochoutky. Nejhojnějším suchohřibem je hřib žlutomasý. Je také dobrým příkladem toho, jak má takový suchohřib vypadat. Naproti tomu ve Slezsku je za suchohřib považován hřib hnědý, který sice má určité znaky suchohřibů, ale rozhodně není suchohřibem typickým. Robustní postavou a pevnou dužninou jeví příbuznost s vlastními hříby. Dr. Hlaváček klade hřib hnědý mezi vlastní hříby do sekce *Subedules* stojící mezi suchohříby a bělohříby.

Jméno suchohřib bylo ponecháno jako pojmenování historické, které se obecně pro různé zástupce podrodu *Xerocomus* užívalo a dodnes užívá. Ale protože jde taxonomicky jen o podrod, v rodových názvech se objevuje jen hřib - hřib žlutomasý, hřib meruňkový apod. Chybou však nebude, a pro obohacení jazyka bude naopak přínosem, užívat v českém rodovém názvu označení suchohřib.

Z hlediska určování patří suchohříby mezi nejproblematičtější skupinu hříbovitých hub. Z Poodří známe zatím osm jistých druhů a tři, které ještě nemáme zcela prozkoumány a doloženy.

V první části se budeme zabývat čtyřmi suchohříby z okruhu hřibu žlutomasého - *Boletus chrysenteron*, v druhé části dvěma z okruhu hřibu plstnatého - *Boletus subtomentosus*. O dalších se zmíníme v některém z příštích čísel.



Suchohřib meruňkový - *Boletus armeniacus*

Suchohřib meruňkový - *Boletus armeniacus*

Nádherný a na první pohled nezaměnitelný druh suchohřibu. Plodnice jsou štíhlé, menší až střední velikosti. Klobouk je v mládí masově, růžově nebo žlutě

oranžový s hnědým odstínem. Později může ve středu klobouku převažovat hnědá. Pokožka klobouku je jen v mládí poněkud plstnatá, záhy hladká. Jen v suchém počasí má tendenci rozpraskávat na větší políčka. Válcovitý třen je zbarven podobně jako klobouk, na bázi bývá o něco tmavší. Ústí rourek jsou žlutá či žlutohnědá ve stáří s olivovým tónem, dužnina bledě žlutá, v bázi třeně načervenalá. Mykorhizu tvoří zejména s borovicemi a duby. Nejčastěji vyrůstá v teplejších oblastech od června do září, je vzácný. V Poodří je znám z několika lokalit, kde roste pod duby a lipami.

Hřib meruňkový lze zaměnit zejména za hřib červený (*Boletus rubellus*), který je obvykle zbarven živě červeně, nebo za hřib dubomilný (*Boletus quercinus*), který se většinou liší tmavším zbarvením pokožky klobouku a třeně. Méně typické formy odlišíme s jistotou jen mikroskopicky.



Suchohřib červený - *Boletus rubellus*

Suchohřib červený - *Boletus rubellus*

Ozdobou naší přírody jsou pestře zbarvené plodnice hřibu červeného. Červenou barvou překvapuje houbaře a milovníky přírody a bývá často donášen do poradny k určení. Nálezci jsou překvapení a nadšení, že drží v ruce mykologickou raritu. "To jsou ale roztomilé karkulky.", "Vypadá jako zajíček, ale je červený.", "Ten je tak jedovatě červený, že nemůže být jedlý", "Že jste to ještě nikdy neviděl?", "Musí být vzácný jak byk." Taková a podobná rčení slyšíme v poradně právě na adresu hřibu červeného. V odpověď na ně musíme konstatovat, že sice nejde o nikterak výjimečný nález, ale s jeho estetickou kvalitou musíme souhlasit.

Plodnice jsou menší až střední, nápadné svým zbarvením. Klobouk je vybarven v různých odstínech červené, od růžově červené přes sytou červeně až k tmavě červené. Pokožka klobouku většinou nerozpraskává. Třen bývá válcovitý, někdy břichatý.



Je hnědočervený, někdy také živě červený jako klobouk, hladký, někdy s jemnými zrníčky, výjimečně i s jemnou sítkou v horní části. Po otlačení často modrá. Dužnina bělavá, na vzduchu více či méně modrající, zejména v rourkách. Roste pod listnáči, mykorrhizu tvoří s duby a lipami.

Hřib červený má dva dvojníky. Jsou jimi hřib lužný (*Boletus riparielus*) a severoamerický hřib suchomilný (*Boletus dryophilus*), které se dají rozlišit pouze mikroskopicky. Je velmi pravděpodobné, že *Boletus riparielus* se v lužních lesích Poodří vyskytuje, ale teprve další sledování červených suchohřibů může tuto domněnku potvrdit. Zatím jsme determinovali jen hřib červený. Ten je na území CHKO relativně hojný.



Hřib žlutomasý - *Boletus chrysenteron*

Hřib žlutomasý - *Boletus chrysenteron*

Hřib žlutomasý je jeden z nejnámějších suchohřibů, lidově zvaný babka, zajíček či husí pupek. Nezřídka tvoří podstatnou část obsahu houbařských košíků. Je obecně známý a drtivá většina praktických houbařů jej sbírá. Naopak mykology takřka nezajímá, alespoň do doby, než se ukázalo, že pojetí hříbu žlutomasého jako druhu je nutno poopravit a začít rozlišovat ještě několik příbuzných a podobných druhů. Hřib žlutomasý je velmi variabilní a správné určení v dnešním pojetí je mnohdy problematické. Tvoří štíhlé, menší, jen výjimečně středně velké plodnice. Pokožka klobouku je šedohnědá, někdy s růžovým nádechem. Je charakteristická tím, že více či méně rozpraskává. V prasklinách prosvítá bělavá nebo narůžovělá dužnina. Třeň je válcovitý, v horní části žlutý, ve střední a dolní části obvykle červený, zdobený jemnými zrníčky. Dužnina je bělavá až nažloutlá, na vzduchu lehce oxiduje do zelenomodré nebo modré barvy, ve spodní části třeně bývá načervenalá. Ústí rourek jsou žlutá, zelenožlutá, po otlačení modrají. Roste hojně v lesích listnatých, smíšených i jehličnatých, také pod jednotlivými stromy. V CHKO Poodří jsme jej zjistili jen z několika lokalit a kupodivu zde

není nejběžnějším suchohřibem.

Doslova dvojníkem je hřib uřatovýtrusý (*Boletus porosporus*), který se liší menším obsahem červeného pigmentu, což se projevuje jednak v prasklinách pokožky klobouku (postrádají růžové tóny) a jednak na třeni, který je jen vzácně načervenalý. Tmavě kloboukaté formy jsou podobné hříbu sametovému (*Boletus pascuus*) s bledší dužninou a dlouho sametovou a nejvýše jen slabě rozpukanou pokožkou klobouku. Formy hříbu žlutomasého s nerozpraskanou nebo málo rozpukanou pokožkou klobouku lze dále zaměnit s hříbem dubomilným (*Boletus quercinus*), hříbem ojíněným (*Boletus pruinatus*) a hříbem plstnatým (*Boletus subtomentosus*), červené formy s hříbem červeným (*Boletus rubellus*).



Hřib uřatovýtrusý - *Boletus porosporus*

Hřib uřatovýtrusý - *Boletus porosporus*

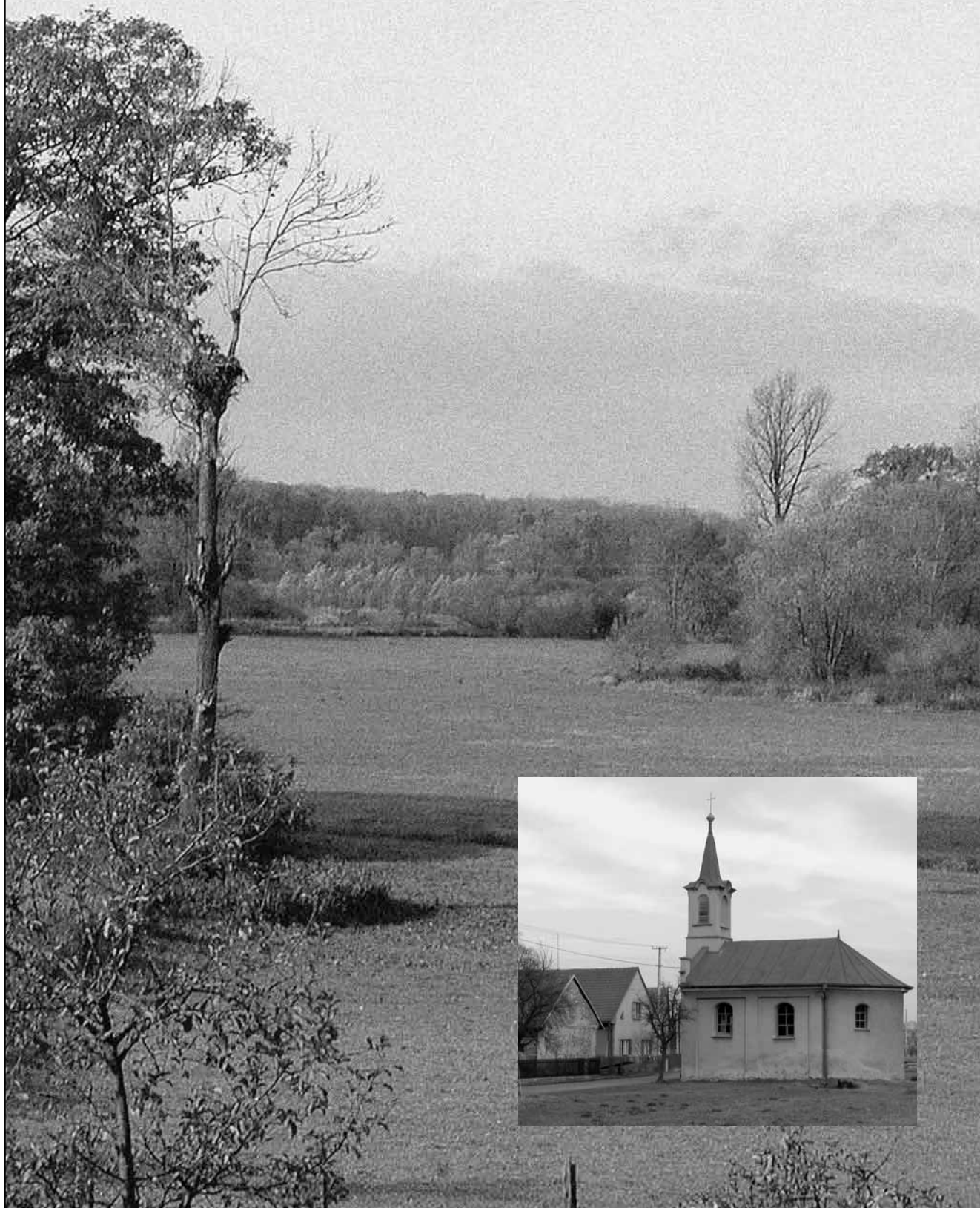
Hřib uřatovýtrusý nebyl dlouhou dobu odlišován od hříbu žlutomasého. A není divu. Oba druhy jsou si navzájem tak podobné, že neexistuje spolehlivý makroskopický rozlišovací znak. Výše uvedené rozdíly založené na odlišné míře pigmentace jsou pouze orientační a ani zkušený mykolog si není terénním určením zcela jist. Jistotu nabývá až po mikroskopickém rozboru výtrusů. Oba druhy se v zásadě liší tvarem výtrusů, přičemž u hříbu uřatovýtrusého převažují výtrusy z jedné strany uřaté. Avšak i tento znak je potřeba zvládnout určitou praxí.

Přestože údajů o výskytu je málo, ukazuje se, že je mnohem vzácnější než předchozí druh. Vyskytuje se v létě a na podzim ve všech typech lesů. V Poodří jsme jej sbírali pod duby a lipami. Je dokladován ze tří lokalit.

- pokračování -

Michal Graca, Vít Balner

PETŘVALDÍK



Vážení čtenáři,

drobná brožurka, kterou držíte v rukou a která je rovněž součástí časopisu POODŘÍ č. 3/2002, je pravděpodobně první souhrnný materiál o Petřvaldíku. V rámci našich možností jsme se snažili zachytit minulost obce - až do sloučení s Petřvaldem - i stručně současnost, připomenout činnost spolků, život školy, práci v zemědělství.

Je zřejmé, že podobná práce, kdy jsou sbírány informace po střípcích, musí být vždy vytvořena autorským kolektivem. Rádi bychom touto cestou poděkovali všem občanům Petřvaldíku, kteří se na vzniku brožurky podíleli. Byla jich celá řada, někteří z nich přispěli třeba jen jedinou fotografií, kterou ochotně vytáhli z rodinného alba, nebo vzpomínkou a někteří se podíleli více. Jmenovitě bychom chtěli uvést pana Rostislava Sýkoru a ing. Vladimíra Janečku, kteří přispěli největší měrou.

Žádáme Vás o jistou shovívavost při čtení, jistě se objeví skutečnosti, které vám v něm chybí a při poměrně velkém množství informací se nelze vyhnout ani omylům. Důvodů je jistě více - ať jsou to omezené časové možnosti na zpracování, byť práce trvala více než půl roku, nebo nedostatek speciální odbornosti, např. v případě dějin obce by si skutečně zevrubně historické zpracování žádalo pečlivé projití vzdálených archivních fondů, matrik, jinými slovy poměrně vysoce odbornou práci. Snažili jsme se však sebrat vše pro nás přijatelně dostupné, vycházeli jsme z materiálů v okrese Nový Jičín, starší i novější literatury, kronik obce i školy, velkou pomocí nám byli samozřejmě petřvaldičtí.

Vážení čtenáři, doufáme, že toho pozitivního, přínosného bude mnohem více a že se dozvíte něco nového a zajímavého o Petřvaldíku. Bude-li tomu tak, pak naše snažení mělo smysl.

- redakce

Petřvaldík

byl odpradávná vesničkou s převažujícím zemědělským charakterem. Rozsáhlé louky umožňovaly především chov dobytka. Vzhledem k vynikající jakosti půdy zemědělství v Petřvaldíku vždy dobře prosperovalo, o čemž svědčí i skutečnost, že si tato malá ves dokázala postavit vlastní větší kapli k bohoslužbám, dvoutrídni školu a poměrně rozsáhlou budovu pohostinství s kulturním zázemím. V obci se dobře dařilo kovárně, zvelebovala se selská stavení a usedlosti.

Kolektivizace zemědělství v druhé polovině minulého století drobné zemědělce i statky z větší části zlikvidovala. Zůstali jen ti "silni". Obyvatelé se stěhovali do měst, statky pustly. V sedmdesátých letech došlo k integraci Petřvaldíku k Petřvaldu, což se rovněž negativně projevilo na psychice starousedlíků.

Po "sametové revoluci" se mnohé změnilo, osamostatnění Petřvaldíku však již bylo nad síly občanů. Zastupitelstvo obce se snaží dle svých možností spoluobčanům Petřvaldíku plnit jejich oprávněné požadavky.

Od roku 1990 se v Petřvaldíku opravily všechny místní komunikace v majetku obce. Dokončil

se obecní vodovod a až na vzdálené čtyři rodinné domy je obec kompletně plynofikována. Byla provedena komplexní rekonstrukce elektrického vedení, veřejného osvětlení i obecního rozhlasu včetně vybudování telekomunikační sítě. Náročnou přestavbou bývalé školy vznikl krásný dům s pečovatelskou službou pro ubytování 22 občanů důchodového věku (viz foto). Neustále je zvelebován sportovní areál, který slouží pro sportovní i kulturní vyžití obyvatel. Rekonstrukci vnitřního vybavení doznala i hasičská zbrojnice a bylo zakoupeno špičkové vybavení pro místní jednotku sboru dobrovolných hasičů, včetně zásahového vozidla. Při této příležitosti je nutno zdůraznit, že dobrovolní hasiči v Petřvaldíku nezaměřili svou činnost pouze na hasičská cvičení a závody. Jejich přičinným je stále zvelebován sportovní areál a prakticky se starají o veškeré kulturní dění v obci.

Je nutné rovněž připomenout, že Petřvaldík má krásné přírodní zázemí - meandrující Odru s romantickými zákoutími, louky i lužní lesy. Obec byla zařazena do programu turisticky zajímavých míst, kde návštěvníci mohou získat turistickou známku. Prezentace na internetu znamenala i cílené návštěvy turistů ze vzdálenějších míst. A tak si k nám vážili cestu i turisté z Kladna nebo Ústí nad Labem a byli mile překvapeni krásou přírody v Poodří. Problém však zůstává jejich ubytování, neboť návštěvníci jsou nuceni přespávat v poměrně vzdálených okolních městech. Obec proto využila možnosti získání prostředků Evropské unie z fondu SAPARD a požádala o dotaci na stavbu turistické ubytovny, která by měla vzniknout přestavbou kulturního domu.

Petřvaldičtí měli vždy v radě svého zástupce, který požadavky občanů tlumočil. Do zastupitelstva a tudíž ani do rady obce však pro volební období 2002 - 2006 nebyl zvolen nikdo z občanů Petřvaldíku. Představitelé obce proto petřvaldickým nabídli



ustavení osadního výboru, od kterého si slibují ještě užší spolupráci.

Věřím, že plněním volebních programů, ke kterým se nové obecní zastupitelstvo na ustavujícím zasedání zavázalo, budou i v Petřvaldíku vytvořeny možnosti pro klidný a spokojený život.

*Vojtěch Myška, starosta
Obecní úřad Petřvald na Moravě:
tel.: 556 754 437, e-mail: petrvald@iol.cz,
internet: www.petrvaldobec.cz*

Přírodní poměry



Pohled na okraj obce od jihozápadu.

Poloha a rozloha

Petřvaldík se nachází v Moravskoslezském kraji v severovýchodní části okresu Nový Jičín na 49°43' severní šířky a 18°07' východní délky.

Na severu sousedí s katastrem Jistebníka, na severovýchodě s Košatkou, na východě s Petřvaldem, na jihu jsou to Harty a na jihozápadě Albrechtický. Celková délka katastrální hranice je přibližně 10,2 km, výměra katastrálního území činí 366 ha.

Nejvyšší bod katastru s nadmořskou výškou 245 m se nalézá poblíž hranice s katastrálním územím Albrechtíček a nejnižším místem je Odra u Zimného dolu (224 m n.m.).

Zástavba obce se nachází na svahu pravého břehu Odry. Středem obce vede cesta okolo níž se nacházejí jednotlivé domy - níže stávaly dříve menší usedlosti chalupnické a výše na východ větší selské domy.

Geologie a geomorfologie

Geomorfologicky spadá katastrální území Petřvaldík do Moravské brány, přesněji do její severní části, která se nazývá Oderská brána. Je to protáhlá sníženina sv-jz směru, která vznikla v průběhu terciéru (třetihor). V mořské pánvi se tenkrát usazovaly různorodé klastické sedimenty a postupně jí vyplňovaly. V závěru třetihor moře ustoupilo a území pak již bylo vždy souší. K výrazné změně geologických pochodů dochází ve starších čtvrtohorách (pleistocénu) které jsou známy střídáním studených a suchých období (glaciálů) a vlhkých a teplých období (interglaciálů). V průběhu čtvrtohor do území dvakrát zasáhl ze severu pevninský ledovec v halštrovském a sálském zalednění. Sedimentační a erozní podmínky se výrazně měnily, před ledovcovým čelem vznikala jezera, odtékaly z něj tavné vody.

Pro mladší kvartér (holocén), zahrnující posledních 10 500 let, je charakteristické teplejší klima a postupný nárůst vlivu člověka. Středověkou kolonizací širšího okolí došlo k odlesnění rozsáhlých částí povodí, měnil se odtokový režim a přibývalo povodní. Původně poměrně členité, štěrkovité dno údolní nivy se zanášelo hlinitými povodňovými hlínami. Jejich mocnost narůstala až do dnešních několika metrů, Odra v nich vytváří

hluboké volné meandry.

Výslednicí všech těchto procesů je dnešní geologická stavba území. Hluboko v podloží, překryté mladšími sedimenty, byly vrtným průzkumem dokladovány prahorní metamorfované horniny, dále uloženiny prvohor (devon a karbon - v podobě kulmských drob, prachovců a břidlic známých z Nízkého Jeseníku). Tyto horninové komplexy nikde nevycházejí na povrch a jsou kryty uloženinami terciéru (štěrky, písky, prachovce apod.).

Nejmladší a jediné horniny, které si můžeme prohlédnout v přirozených výchozech nebo umělých odkryvech, jsou sedimenty kvartéru.

Stavba široké údolní nivy s loukami, lesy a rybníky je odlišná od zvýšené terasy, na níž byla vystavěna obec. Bázi kvartérních uloženin vytvářejí zvodnělé štěrky a štěrkopísky a na nich leží výše zmíněné povodňové hlíny.

Na bázi zvýšené terasy, na které se nachází zástavba Petřvaldík, jsou několik metrů mocné štěrky a písky, které jsou rovněž zčásti nasyceny vodou, která z nich odtéká v podobě pramenů hojných např. ve svahu mezi Petřvaldíkem a Albrechtíčkami. Na štěrcích potom můžeme nalézt polohy jílu či písku a zcela na povrchu úrodné sprašové hlíny.

Petřvaldík byl podobně jako většina vsí v Poodří založen z důvodu rozlivů (inundací) Odry a Lubiny na zvýšené říční terase. Terasa spadá do oderské nivy výrazným terasovým svahem o výšce 10 - 16 m, k Lubině je přechod pozvolnější.

Vodstvo

Hlavní vodotečí je pochopitelně Odra, zprava do ní ústící přítoky jsou pouze malými potůčky. Odra protéká katastrem Petřvaldík v úseku vymezeném říčními kilometry 35,430 - 40,000. V téměř celé délce je vodohospodářsky neupravena (vyjma krátkých úseků u soutoku s Bílovkou a kolem mostu) a vytváří hluboké meandry. Podobně jako je tomu u dalších (u nás však již velmi vzácných) přirozeně meandrujících nížinných řek se její koryto neustále mění, před několika



Odra.



Odry.

lety došlo například k protržení meandru u Zimného dolu, vzniká tak od toku postupně izolovaná tůň. Krajinářsky patří úsek Odry kolem Petřvaldíku k mimořádně hodnotným a zaslouží si právem ochranu. Břehy řeky mezerovitě lemují porosty stromů a keřů s pestrým druhovým složením. Ze stromů zde můžeme nalézt - jasan ztepilý, vrbu křehkou, vrbu košíkářskou, vrbu červenavou, vrbu bílou, vrbu trojmužnou, vrbu nachovou, topol černý, dub letní, olši lepkavou, olši šedou, javor klen, javor babyku, lípu malolistou, třešeň ptačí, trnovník akát (nepůvodní druh). Keřové patro tvoří především trnky, hlohy obecné i jednosemenné, bezy černé, kaliny obecné, střemchy obecné, brsleny obecné a svídy krvavé.

Místy je poměrně hojný výskyt invazivně se šířících cizokrajných druhů rostlin, jako jsou netýkavka žláznatá a křídlatka.

V r. 1998, kdy byl v celé chráněné krajinné oblasti Poodří prováděn ichtyologický průzkum, bylo v Odře v ř.km. 37,0 (nad mostem) zjištěno celkem deset druhů ryb - plotice obecná, jelec tloušť, hrouzek obecný, jelec proudník, ostroretka stěhovavá, parma obecná, ouklej obecná, mřenka mramorovaná, okoun říční a štika obecná. V Bílovce jsou nejhojnějšími rybami plotice obecná, jelec tloušť a okoun říční, další druhy jsou - jelec proudník, ostroretka stěhovavá, hrouzek obecný, střevlička východní, parma obecná, ouklej obecná, kapr obecný. Celkem bylo v Odře v celé CHKO Poodří zjištěno 21 druhů ryb.

Podnebí

Podle měření Českého hydrometeorologického ústavu v Ostravě-Mošnově (vzdálenost od Petřvaldíku cca 2 km) činí průměrná roční teplota 7 - 8,5 °C, průměrný úhrn ročních srážek se pohybuje mezi 600 - 800 mm.

Ochrana přírody

Biogeograficky spadá katastr obce do Pooderského bioregionu (součást Polonské biogeografické podprovincie).

Náleží do 3. vegetačního stupně a z hlediska zastoupení skupin typů geobiocénů širokých říčních niv převládají habro-jilmové jasaniny a dubové jasaniny, na menších plochách v nižších částech a hlavně ve vnitřních částech některých meandrů topolo-jilmové jasaniny, místy jsou časté též olšové vrbiny a na náplavech vrbiny.

Petřvaldík byl a je zemědělskou vsí a převážnou většinu plochy katastru tvoří zemědělská půda - pole směrem k jihu a východu a louky v nivě Odry. Pouze úzký pás na svahu směrem k Albrechticům je pokryt listnatým lesem, několik drobných mladších porostů se pak nalézá směrem k letišti Ostrava-Mošnov. Výraznou součástí krajinného rázu vytváří zeleň rostoucí mimo les - podél vodních toků, melioračních kanálů, mlýnského náhonu či v podobě alejí kolem cest. Malebné jsou skupiny dřevin i soliterně rostoucí stromy na loukách, pro celé Poodří jsou charakteristické hlavaté vrby. Přírodní hodnoty krajiny, různorodost biotopů s výskytem chráněných rostlin a živočichů byly důvodem ke zřízení chráněné krajinné oblasti Poodří v r. 1991. Hranice oblasti prochází po silnici středem obce od Košatky do Albrechtic a předmětem ochrany je tedy především niva Odry se svými mokřadními biotopy a také členitý zalesněný svah terasy s množstvím pramenišť. Důležitou podmínkou pro zachování mokřadů nivy Odry jsou každoročně i vícekrát do roka se opakující rozlivy, kdy řeka vystoupí z břehů a oderské údolí se na několik dní změní v mělké jezero. Hlavně v jarních měsících vodní hladina, která se postupně mění v tůň, přitahuje stovky ptáků. Protahujícím hejnům může krátkodobě sloužit i jako zastávka na tahu - Poodří je velmi

Demografické údaje:

Letopočet	Počet obyv.	Národnost (Čes./Něm./Jiné)	Domů	Náboženství (katol./čs. církev/bezvěrci)
1790	336		53	
1834	369		53	
1880	371	370/1/-	57	
1900	428	426/2/-	62	427/1/-
1910	467	465/2/-	68	
1921	430	427/1/2	68	
1930	393	386/1/6	69	178/187/28
1950	330		77	
2000	225		81	

důležitou tažnou cestou ptáků z jihu na sever a opačně.

Významného ocenění se Poodří - a tedy i Petřvaldíku - dostalo v roce 1993, kdy byla CHKO Poodří zařazena do prestižního seznamu mezinárodně chráněných mokřadních území v rámci Ramsarské úmluvy. Navíc je část petřvaldického katastru, která se nachází v CHKO Poodří, i součástí nadregionálního biocentra Oderská niva. V Poodří jsou v nejcennějších částech vyhlášována tzv. maloplošná chráněná území - přírodní rezervace či přírodní památky. I část petřvaldického katastru - svah a louky kolem Odry poblíž hranice s k.ú. Albrechtický - je navržena jako součást národní přírodní rezervace Oderský luh. Všechny tyto skutečnosti svědčí o jediném - příroda v nivě Odry je unikátní nejen v národním, ale i mezinárodním měřítku a přináší jí nejen náš obdiv, ale především starost a péče o ni.

Komunikace

Obcí je vedena silnice III. třídy č. 4805 z Petřvaldu na Moravě do Košatky, prochází jí žlutá turistická značka z Košatky do Albrechtic, Studénky a dále směrem na Bílovec a rovněž páteřní cyklotrasa s názvem Moravská brána (č. 5) a na ni navazuje místní cyklotrasa č. 6136 směr Mošnov a Skotnice.

Vývoj názvu obce

- 1391 **Peterswald Paruum**
- 1437 **de villa Petrswaldik**
- 1465 **Paruo Petrswaldik**
- 1517 **z Malého Petřvaldu**
- 1527 **vsí Malého Petrswaldijka**
- 1554 **na ves Petrswaldiky**
- 1672 **ex Parvo Petrswald**
- 1673 **Klein Peterswaldt**
- 1751 **Klein Peterswald**
- 1846 **Klein Peterswald, Malý Petřwald**
- 1881 **Malé Petřvaldíky**
- 1885 **Malé Petřvaldy**
- 1885 **Klein Peterswald, Malý Petřwald**
- 1893 **Klein Peterswald, Malý Petřwald,**
- Petřvaldíky**
- 1912 **Kleinpeterswald, Petřvaldíky**

C.K. ministerstvo vnitra povolilo výnosem č. 33.500



Louky kolem Odry pod obcí.



ze dne 13. listopadu 1912 na žádost představenstva obce v dorozumění s ministerstvem spravedlnosti a financí změnu českého názvu Malý Petřwald na Petřvaldíky s tím dodatkem, že dosavadní německý název Klein Peterswald zůstane nezměněn.

Od r. 1924 je Petřvaldíky uváděn již jen česky.

Název obce je odvozen od sousedního Petřvaldu - deminutivum (zdrobnělina).

Petřvaldíky byl součástí panství Petřwald a byla



to vždy česká obec. Obyvatelstvo mluví (mluvilo) nářečím lašským.

Obecní symbolika

Na nejstarší obecní (fojtské) pečeti z r. 1731 byly zobrazeny symboly práva - z oblak vynikající ruce Spravedlnosti - soudící s vážkami a trestající mečem.

Dříve provozovaná řemesla

Koncem 19. století zde z řemeslníků provozovali svou živnost 3 krejčí, 1 obuvník, 1 kovář, 2 koláři, 3 švadleny a 1 preclikářka, zároveň 1 mlynář, 2 hostinští, 2 obchodníci smíšeným zbožím, 3 obchodníci mlékem, tvarohem a vejci a 1 povozník. V třicátých letech 20. století zde založil Ludvík Toman výrobu a prodej cementového zboží. Nacházela se za poslední zahradou vlevo ve směru na Harty, vyráběla se krytina, roury, plotní sloupky atd.

Již v r. 1806 měl Petřvaldíky porodní bábu Annu Vysockou. Po ní to byla od r. 1846 Anna Javorková a v letech 1891 - 1899 p. Vjaclovská. V obdobích, kdy

Lesy

porodní asistentky nebylo, docházela sem z Košatky nebo z Petřvaldu. Na katastru Petřvaldíku se nachází pravobřežní terasa Odry, porostlá v poměrně úzkém pruhu lesem, který náleží do 1. zóny CHKO Poodří.

Podle Lesního hospodářského plánu na roky 1994 - 2003 jsou to lesní porosty 501 K - ve svahu nad Odrou směrem na Albrechtický - nachází se ve výše uvedené 1. zóně a zároveň v návrhu národní přírodní rezervace Oderský luh, na něj směrem k obci navazuje porost 501 P a dále již v zástavbě obce porost 501 L (4. zóna CHKO Poodří).

V malé míře se vyskytuje soubor lesních typů 1L (jilmový luh), převažuje 3H - dle klasifikace Lesprojektu hlinitá dubová bučina. Lesní typy určují, jaké druhové složení dřevin odpovídá danému stanovišti a nemusí být totožné se stávajícím složením. Současné druhové zastoupení dřevin odpovídá zastoupení přirozenému, až na (téměř) absenci buku. Pokud se týče věku jednotlivých porostních skupin, převažují kmenoviny.

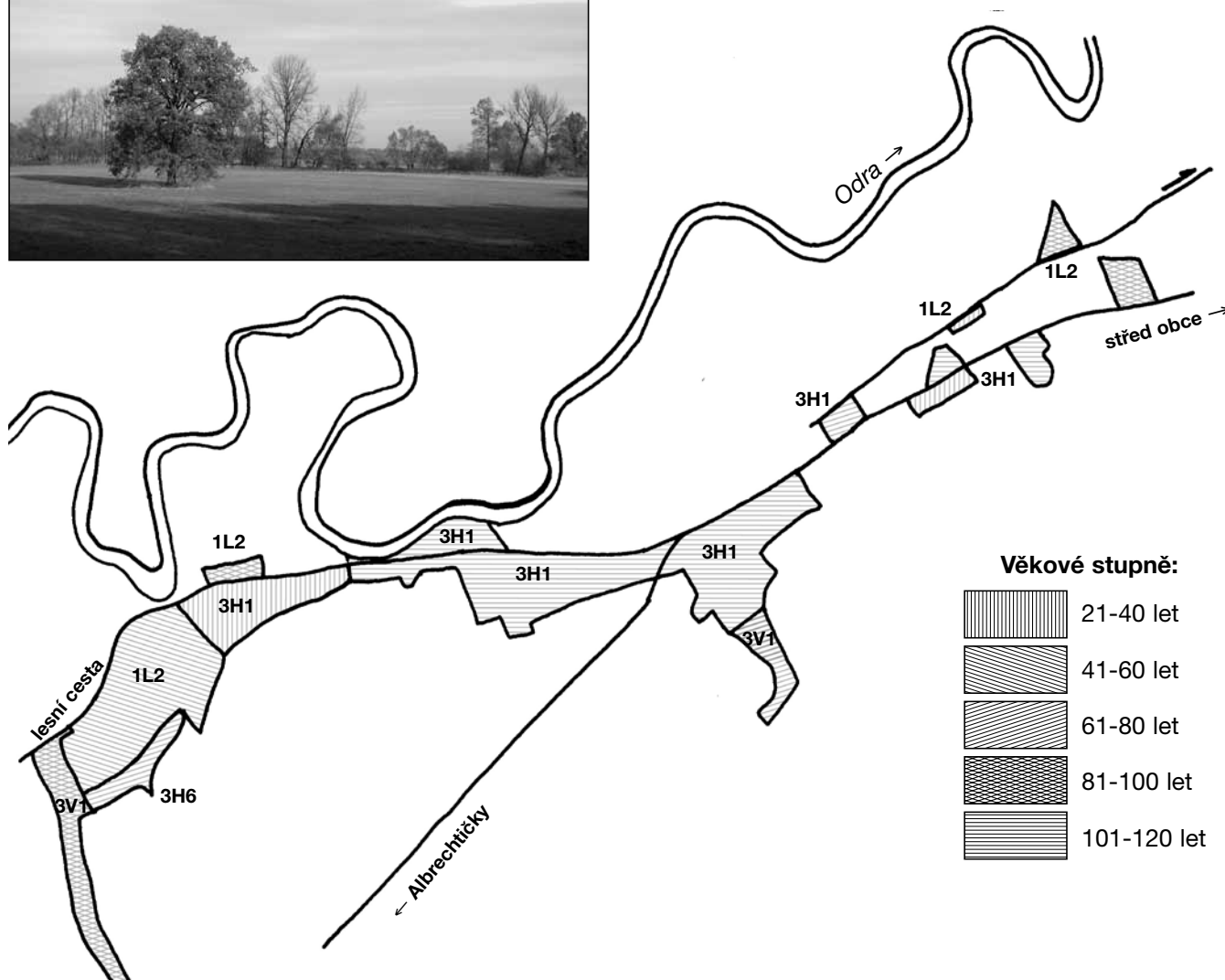


Vlastníkem lesa jsou většinou Lesy ČR, s.p. (Lesní správa Frenštát p. Radh.)

Vysvětlivky k mapě (typologie dle Lesprojektu):

- 1L2 - jilmová doubrava bršlicová
- 3H1 - hlinitá dubová bučina šavelová
- 3H6 - hlinitá dubová bučina s ostružiníkem
- 3U1 - javorová jasenina bršlicová
- 3D9 - obohacená dubová bučina
- 3V1 - vlhká dubová bučina netýkavková

Ing. M. Kosňovský, Správa CHKO Poodří



Otázky založení obce Petřvaldíku ve 13. století

Dějiny obce Petřvaldíku jsou od počátku svázány s konstituováním panství petřvaldského. Přestože první písemná zmínka o "Malém Petřvaldě"¹⁾ pochází z konce 14. století, kdy lénem držel panství Velký a Malý Petřvald, Košatku a Proskovice rytíř Petr Meisner²⁾, máme za to, že první osídlení petřvaldského panství počíná v půli 13. století.

Jaké k tomu vedou důvody.

Pramenný materiál k panství petřvaldskému, kde je možné získat obraz o jeho původu a rozsahu, se objevuje v agendě biskupství olomouckého od r. 1390 - např. listina z tzv. lenního quatermu kroměřížského datovaná 9. srpem 1390 a vydaná v Příboře (Freibergu). Olomoucký biskup Mikuláš dovoluje svému leníkovi Mikulášovi von Türnau (z Trnávky), aby pojistil své ženě Kateřině pro případ své smrti věno na vsi Trnávce a jako opatrovníka jmenuje v listině jejího otce pana Petra Meisnera "von Peterswald".

V dalším pramenném materiálu desk zemských se rytíř z Petřvaldu objevuje do r. 1413 několikrát.³⁾ Ve vztahu k obci Petřvaldíku a rozsahu a pravděpodobnému konstituování panství ve 13. století je listinný materiál z r. 1403, kdy Petr z Petřvaldu je na hradě Jičíně potvrzen při nástupu olomouckého biskupa Lacka z Kravař jako leník na statky: "Petřvald, Malý Petřvald, Proskovice a 4 lány u staré Vsi".

V r. 1398 při sepisování hodnoty lén biskupství olomouckého byl zapsán stav dobytka léna petřvaldského: "240 ovec, 9 dobrých tažných koní, 6 krav a 10 prasat". Uvedená fakta vypovídají o tom, že:

- a) panství petřvaldské zaujímal rozsahem oblast dolní Lubiny na pravém i levém břehu až k soutoku s Odrou zhruba po obec Proskovice a zřejmě část dnešního k.ú. Zábřeh, tedy souvislé území nad inundační oblastí oderské nivy
- b) panství mělo v této době vybudováno správní zázemí s centrem v Petřvaldě, kde zřejmě stál opevněný manský dvůr s tvrzí
- c) rozsahem šlo o průměrnou hospodářskou jednotku, která využívala k obdělávání úrodnějších půd oderské nivy, vždy však nad inundačním územím Lubiny a Odry
- d) katastrálně se panství vklínilo mezi oblast v přímém držení biskupském na dolní Ondřejnici v linii zhruba Stará Ves, Brušperk, Fryčovice a panství Příbor až k Trnávce, které bylo ve druhé půli 13. století v držení Hückeswagenů⁴⁾.

Na základě též dalších pramenných zmínek se dá přijmout tvrzení, že původ obcí Petřvald a Petřvaldíku, tedy centra petřvaldského panství, lze hledat v půli 13. století. Důvodem je právě vklínění této enklávy mezi původní panství hrabat z Hückeswagenů a majetek olomouckého biskupství a interpretace listiny olomouckého biskupa Bruna ze Schauenburku z r. 1267⁵⁾.

Listina biskupa Bruna ze Schauenburku je historickým pramenem až notoricky známým. Jde o závěť biskupa, významného diplomata a rádce českého krále Přemysla Otakara II. Závěť byla vydána před válečným tažením do Prus, které mělo ve svém důsledku napomoci k povýšení olomouckého biskupství na arcibiskupství a zvýšení prestiže a uplatnění zájmů

českého království v této oblasti.

Pro případ, že by se nevrátil, tu biskup podrobně uvádí vše, co patří k majetku olomouckého biskupství v jeho době. Pro dějiny Petřvaldíku a Petřvaldu je nejzajímavější částí textu popis území mezi Odrou, Ostravicí a Sednicí v půli 13. století. Zatímco Příbořsko zůstalo dle listiny po celé 13. století dále v majetku hrabat z Hückeswagenů, území mezi Ostravicí a Odrou - ohraničené pravděpodobně Ondřejnicí s hradem Hukvaldy a lánovou vsí Fryčovicemi - získalo koupí biskupství olomoucké⁶⁾. Hrabata z Hückeswagenů poté rozvinula kolonizaci na Příbořsku opírající se o centrum v Příboře s nově vybudovaným hradem na ostrohu nad řekou Lubinou v místech dnešního farního kostela P. Marie. Mezi územím Hückeswagenů a biskupství pak měl statky: "jakýsi Petr Heroldův"⁷⁾.

Lokalizace sídlišť ve 14. století, která používá jako základní informaci zmiňovanou závěť biskupa Bruna, a porovnání historicko-geografických vztahů, podporují už pro půli 13. století lokalizaci "statků Petra, syna Heroldova"⁸⁾ mezi oblast dolního toku Ondřejnice a vlastní Příbořsko.

Podle zajímavé interpretace uváděné listiny, kterou nedávno uveřejnil T. Baletka⁹⁾, by statky, které Petr, syn Heroldův koupil od hraběte Franka z Hückeswagenů, mohly být Petřvald a Petřvaldíku.

Tuto možnost podporuje i historicko-geografický pohled na údolní nivu Lubiny ve středověku, pokud to je možné vydedukovat z dosažitelných materiálů. Řeka poměrně prudce sestupovala od Příbora k Petřvaldu. Na úseku 12 km dlouhém se převýšení pohybovalo mezi 40-45 m. Lubina tedy měla na středním toku charakter téměř horské bystřiny. Na dnešním k.ú. Petřvald se však řeka dostala na okraj údolní nivy Odry a začala meandrovat.

Poloha pozdějšího renesančního sídla Petřvaldských z Petřvaldu, které vzniklo přestavbou starší fortifikace a poloha původního kostela sv. Mikuláše, který stál v blízkosti zámku na okraji dnešního hřbitova Petřvaldu a Petřvaldíka dokladuje, že právě v jednom z prvních velkých meandrů můžeme v Petřvaldě hledat první opevněný dvorec ve 14. a 15. století či spíše vodní tvrz. V místech, kde stál do r. 1962 původně výstavný renesanční zámek Petřvaldských, byl



Kaple sv. Antonína.



Kříž z r. 1817.

Ze středověku rybník nazývaný Kachnič, který obklopoval původní středověkou fortifikaci a pozdější zámek z jižní a východní strany. Rybník byl napojený na potok, který tu stékal z vrchu Landek a obtékal původní tvrz ze severovýchodní strany. Naplňoval jednak rybník a zřejmě i příkop kolem tvrze a jednak poháněl nedaleký mlýn. Řeka zámek s kostelem a hřbitovem obtékala v podstatě až do 19. století. Dnešní geografická situace úpravy meandrů a regulace toku pochází z 19. a 20. století, kdy oblast tzv. "Staré říky" a náplavy v nivě Lubiny začaly být intenzivněji využívány k pěstování chmele pro zdejší pivovar¹⁰.

Jestliže koncem 13. století začala kolem petřvaldského dvorce vznikat na pravém břehu ves, vznikla nutnost obdělávat úrodnou zem i na opačné straně řeky směrem k mírnému návrší, na kterém je dnes Petřvaldík. Část údolí Lubiny nebyla k zemědělství vhodná kvůli vysoké hladině spodní vody a častým záplavám, proto se osídlení a hospodářské využívání půdy dá předpokládat nad inundační oblastí řeky.

Petřvaldík bych proto na základě výše uvedeného považoval od konce 13. století za přímou součást petřvaldského panství, jehož vznik souvisí s konstituováním hospodářské jednotky na pluzině po obou stranách řeky Lubiny na jejím dolním toku nad vlastním záplavovým územím.

I když první písemné zmínky o pánech z Petřvaldu se objevují až ve druhé půli 14. století, založení obce Petřvald a Petřvaldík můžeme tedy (dle výše uvedeného) klást do poloviny 13. století. Dějiny Petřvaldíku pak byly levobřežní součástí dějin petřvaldského panství.

Ves Malý Petřvald byla založena na přirozeném návrší nad oderským údolím na pluzině klesající směrem k údolí Lubiny. Většina dobré půdy byla rozdělena po lánech do statků při "horní cestě" na Košatku. "Role" orné půdy sahaly až téměř k toku řeky. Jména "tratí", tedy částí pozemků, které v trojpolném způsobu hospodaření byla postupně využity, byla Rybníky, Záhumní, Harty, Nad břehami, na Lubinách, Krčenska, Mlýnsko.

Tomáš Moravec

Poznámky:

1. V dějinách Petřvaldíku bývá obec označována jako *Peterswald Parvus*, *Klein Peterswald*, *Malý Petřvald* i *Malý Petrwald*, *Malé Petřvaldíky* či *Petřevaldy* apod. Viz. např. Bartoš, J., Schulz, J., Trapl, M.: *Historický místopis Moravy a Slezska v letech 1848 - 1960*. Svazek XIV., s. 234.

2. Ladislav Hosák uvádí jako první zmínku o petřvaldském panství rok 1377. K rozšíření panství však došlo bezesporu až za Petra Meisnera, zakladatele rytířského a později panského rodu Petřvaldských z Petřvaldu. Během držby léna po r. 1389 došlo k jeho zřejmému ekonomickému rozvoji, který navazoval na dřívější stav.

K držbě panství ve 14. - 16. stol. Viz. např. Hosák, L.: *Historický místopis země Moravskoslezské*. Praha 1938, s. 696.

3. Na základě listinného materiálu z konce 14. stol. k petřvaldskému panství je možné usuzovat, že šlo v předhusitské době o samostatnou a zcela konstituovanou ekonomickou jednotku.

Codex diplomaticus et epistolaris Moraviae XI., č. 530, XV. č. 338, (dále jen CDM), CDM XV., č. 330, CDM XI., č. 530, CDM XII. č. 309; viz též Lechner I., 15, 30 Listinný materiál je též uváděn v historické části *Kroniky obce Petřvald* z pera A. Blahuta, 1965.

4. Nejnověji k této problematice velice zajímavá interpretace rozsahu držby mezi Ostravicí, Odrou a Sedlnicí ve 13. stol. od T. Baletky. Viz. Baletka, T.: "Na třetí straně Proskovice a Hrabová" : konec jednoho mýtu a nový pohled na stav severovýchodní Moravy ve 13. stol. *Vlastivědný sborník okresu Nový Jičín*. Svazek 51, r. 1997, s. 4-15.

Přijmeme-li názor, že hranice biskupského panství v oblasti byla v závěti biskupa Bruna označena geograficky, je logické i vysvětlení jeho západní hranice tvořené na Brušpersku od Fryčovic až po Starou Ves údolím Ondřejnice.

5. *Codex diplomaticus et epistolaris regni Bohemiae* V/2, č. 526.

Jako nej kvalitnější je používán překlad listiny od prof. Zdeňka Kristena z r. 1967. Nás zajímá přesná interpretace části textu, kde je zmiňován Petr, syn Heroldův a jeho statky. Předkládaný názor v tomto článku nemusí být přesný, smyslem je zkusit doplnit pro oblast dolní Lubiny kousek chybějícího článku v názoru na kolonizaci této oblasti ve 13. stol. Viz. např. Jiřík, K.: *Závěť olomouckého biskupa Bruna z r. 1267*. Vydal Městský archiv v Ostravě ve spolupráci s řím. kat.



Bývalé fojtství.

děkanským úřadem v Ostravě jako dar k 700. výročí založení města Ostravy. Ostrava 1967.

6. Otázkou hospodářských vztahů v oblasti severovýchodní Moravy, Příborska, Místecka a pozdějšího hukvaldského panství a kolonizací v oblasti se obšírně zabývala Libuše Hrabová, která poukazuje na pravděpodobnou možnost legitimních majetkových přesunů mezi biskupstvím olomouckým a Hückeswageny, kteří v oblasti neměli potřebné ekonomické zdroje k rozvinutí širší kolonizace ve 13. stol. Viz. Hrabová, L.: *Ekonomika feudální državy olomouckého biskupství ve 2. pol. 13. stol. Acta Universitatis Palackianae Olomucensis, Historica VI. Praha 1964.*

7. Ve zmiňovaném překladu Zdeňka Kristena zní text takto: "Polovinu pak tohoto újezdu směrem k Moravě drží týž hrabě (Frank z Hückeswagenu) lénem od našeho kostela jak pro sebe, tak pro své dědice, mužské i ženské. Jsou pak v téměř újezdu jisté statky, které Petr Heroldův prý koupil od hraběte, jejichž polovinu kostel získal zpět v jakémsi narovnání, a tato polovina je společná jak kostelu, tak hraběti. Cokoliv však užítku vzejde z medu v celém újezdu, jak kostelním, tak hraběcím, rozdělí se stejným dílem mezi biskupa a hraběte; a podobně, podaří-li se nalézt doly na zlato nebo stříbro anebo na jakýkoliv kov nebo sůl. Poloha pak a výnos z půdy se rozdělí takto: vše, co je směrem k Moravě, náleží jen hraběti, ale je to léno od kostela, kdežto vše, co je směrem k Polsku, plně náleží olomouckému biskupu kromě statků, které byly získány od svrchu jmenovaného Petra, a kromě lesa v Paskově, který byl získán soudním výrokem od Bluda, jejichž výnos je až dodnes společný jak biskupu, tak hraběti. Jsou pak v újezdu, který má biskup pro sebe, vysazeny již tyto vesnice: ves Staříč se 70 lány, trhová ves Místek se 40 lány, ves Swiadnov se 40 lány." Viz. u pozn. 5. Jiřík, K.: *Závěť olomouckého biskupa Bruna z roku 1267, s. 9-11.*

8. Kromě jména Petr, které může mít vztah k názvu Petřvald a Petřvaldík nemáme k osobě Petra, syna Heroldova jakékoliv další listinné zmínky.

9. Baletka, T.: "na třetí straně pak Proskovice a Hrabová": *Konec jednoho mýtu a nový pohled na stav severovýchodní Moravy ve 13. stol. Vlastivědný sborník okresu Nový Jičín. Svazek 51, 1997, s.4 - 15. Možnost lokalizace statků Petra Heroldova mezi majetky biskupství na Ondřejnici a Příborsko podporují i práce Jaroslava Bakaly. Např. Bakala, J.: *Osídlení Místecka a Brušperska v období vrcholného feudalismu. Frýdek-Místek 1983; dále např. Bakala, J.: Příborsko - hukvaldské léno ve 13. a 14. stol. Vlastivědný sborník okresu Nový Jičín. Svazek 38, 1986.**

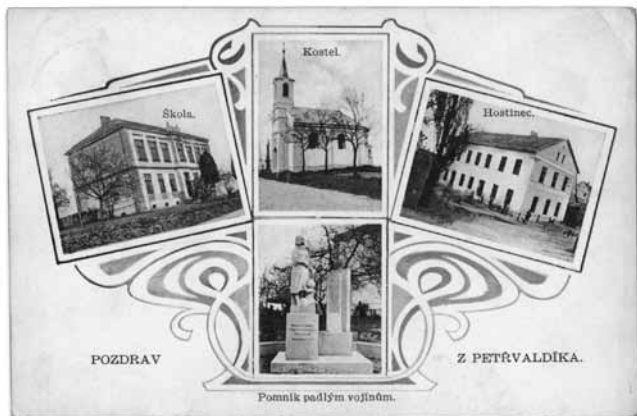
10. Blíže např. v *Kronice obce Petřvald, část historie. A. Blahut, 1965.*

Dějiny Petřvaldíku jsou úzce spojeny s historií Petřvaldu a rodem Petřvaldských, jimž obec patřila po několik století. Zakladatelem rodu Petřvaldských se stal koncem 14. století rytíř Petr Meisner, který měl ve znaku páva. Po něm je v souvislosti s Petřvaldíkem zmiňován jeho syn Petr a další Petřvaldští - např. v r. 1450 je to Jaroslav, který držel Košatky, Petřvaldík se dvorem a půl Proskovic a r. 1476 Petr Košatský na Petřvaldíku a Jan, zvaný Košatský. Petřvaldští postupně v okolí rozšiřovali své majetky - na počátku 15. století získali Proskovice a Starou Ves, později dále Košatku, Zábřeh, Starou Bélou a Výškovice. Rod měl však majetky i jinde a v druhé polovině 16. století překračují Petřvaldští rámec dosavadní provinčnosti a přiřazují se k zámožným rytířským rodinám na Moravě. Posledním majitelem panství z jejich rodu byl Jan Jetřich, který pravděpodobně bojoval v bitvě na Bílé hoře. Po ní byl odsouzen ke ztrátě majetku. R. 1623 bylo léno na základě závěrů, které učinila vyšetřovací komise zkonfiskováno a darováno kapitule olomoucké. V jejím držení bylo panství až do r. 1920, kdy pozemkovou reformou přešel statek do vlastnictví drobných pachtýřů.

Farnost - r. 1564 byl v Petřvaldě postaven dřevěný kostel a zřízena farnost, k níž byly přiřazeny kromě Petřvaldu i Petřvaldík a Košatka. V letech 1624 - 1630 byla petřvaldská fara zrušena a Petřvaldík spadl pod Starou Ves. V r. 1784 zřídil náboženský fond v Petřvaldě lokalii a farní obvod tvořil Petřvald, Petřvaldík, dva domky v Zimném dole (od r. 1787) a Harty (od r. 1794). Kamenný kříž před kostelem v Petřvaldě byl postaven r. 1887 nákladem Jakuba Dobiáše z Petřvaldíku.

Zajímavou a málo známou kapitolou je působení tzv. Boleslavských bratří v Petřvaldíku. Jejich sbor stál na místě dnešního domu č.p. 38 (Zburák) a nechal jej postavit pravděpodobně Hanuš Petřvaldský. Dochoval se dopis biskupa Stanislava II. Pavlovského jeho otci Jetřichovi Petřvaldskému z 15. října 1589, kde ho žádá, ať poručí svému synu Hanušovi sbor zavřít. Ten však neuposlechl. O zániku sboru není bližších zpráv.

Jak šly roky...



Pohlednice z Petřvaldíka.

Následující výtah z obecní kroniky - **Pamětní knihy obce Petřvaldík** - si neklade nárok na úplnost. Snahou bylo postihnout hlavní události v obci a zachytit život v Petřvaldíku slovy kronikářů. Uvedený souhrn faktografických údajů dává určitou představu o době k níž se váží. Události nejsou nijak komentovány a nebyly měněny ani některé z výrazů, které mohou být dnes již zastaralé či jsou nespisovné.

Pamětní kniha byla založena r. 1922 za starosty Václava Šindla. Má dvě části: 1924-1973 a 1973-1978. Obsahuje všeobecný úvod o obci, kde bylo čerpáno z písemných pramenů a výpovědi Jiřího Bartka a zápisy z dění v obci v jednotlivých letech.

Obecní kronikáři

Richard Javorek (do r. 1931) - též učitel a správce školy

Karel Kelner (provedl zápis r. 1932, od r. 1933 kronikářem min. do r. 1935, r. 1936-1938 nezapsány)

Robert Mácha (1938-1957)

Emil Kovalčík, tajemník MNV (1968-1971)

Josef Janečka (1972-1977, provedl i zpětně zápis r. 1957)

Josef Císař, předseda občanského výboru v Petřvaldíku (1978)

Rok 1924

Celý rok vyznačoval se deštivým počasím. Odra v době senoseče byla 3 neděle vyletá, takže sena byla pokalená až shnilá a dávána byla z polovice do hnoje. Za to kdo, měl louky v polích, měl sena mnoho. Obilí následkem deště polehlo a výnos byl malý jak na slámu tak i na zrní.

Starostou byl Václav Šindel.

Během roku opravena byla v obci stará has. zbrojirna (z. r. 1892)

Do školy bylo zapsáno jen 38 žáků. (v r. 1917 a 1919 bylo jich 103).

Na jaře zemřel Jiří Bartek ve věku 94 let, výměnkář

z č. 35, který přinesl první zápisy do této pamětní knihy.

Spolky v obci: Sbor dobrovolných hasičů, Sokol, Dělnická tělocvičná jednota, Domovina, Národní jednota, Dorost republikánského venkova.

Rok 1925

Probíhají závěrečné přípravy na vybudování silnice z oderského mostu v Košatce k nádraží v Jistebníku.

Rok 1926

Rok se vyznačoval deštivým počasím hlavně v květnu a červnu. Odra vystoupila z břehů a po celých 28 dní přikrývala veškeré louky kolem, takže seno úplně shnilo a někteří rolníci museli séci zelený oves na píci pro dobytek. Obilí následkem deště špatně odkvetlo a málo sypalo.

Mezi lidem jevil se proto nedostatek peněz, který se zvýšil tím, že panství Blücherovo - louky na levém břehu Odry - se parcelovalo, z něhož občané petřvaldičtí pro sebe vykoupili 46 ha. V tom je též 1/2 ha pro soleské hřiště a 1/2 ha pro hřiště DTJ.

Jelikož občané dostali zemi za Odrou, museli si postavit přes ni most. Tento stavěli společně občané z Petřvaldík, Hartů a Albrechtic, poněvadž dostali též přiděl luk pod Petřvaldíkem. Most stavěl stavitel Volný z Orlové (rodák ze Studénky) za 46 500 Kč.

V tomto roce obecní zastupitelstvo z Hartů zažádalo o vyškolení ze školního obvodu v Petřvaldě a příškolení k Petřvaldíku. Zdejší obecní zastupitelstvo souhlasilo.

Rok 1927

Na podzim proběhly volby do obecního zastupitelstva, starostou byl zvolen Josef Janečka (rolník z č. 4). Obecní cesta k oderskému mostu byla rozšířena ze tří na pět metrů.

V prosinci byla tuhá zima - z 21. na 22. prosince dosáhly mrazy -29 stupňů.



Sokoli v Petřvaldíku - konec 20. let 20. století.

Vysoký muž uprostřed s motýlkem - učitel Richard Javorek, holohlavý vlevo nad ním - učitel Alois Jurák.

Rok 1928

Proběhl spor s Petřvaldem, který požadoval příspěvek na zřízení nové lávky pod hřbitovem. Petřvaldické obecní zastupitelstvo to odmítá s tím, že v případě, že by úřady chtěly obec donutit k placení, hodlá si Petřvaldík zřídit svůj vlastní hřbitov.

V únoru 1928 rozkvetly petrklíče, z 8. na 9. února však nastala nová zima - sníh padal nepřetržitě do 12. března. Sníh brzy stál a již koncem března lidé pracovali na polích. V druhé polovině dubna hodně přšelo a bylo chladno, zemáky se špatně obdělávaly a bylo jich méně. Naopak koncem května přišla horka. Léto bylo horké, sena bylo málo a otavy se vůbec neseckly, poněvadž tráva byla spálená. V noci na sv. Martina napadl sníh, který zůstal až v dubnu 1929. Zima byla tuhá, o Vánocích až -39 stupňů.

Rok 1929

Žádný z občanů nepamatuje tak silné zimy. Noviny psaly, že podobná zima byla před 140 lety. Polní zvěř, zajíci, srny, koroptve, a bažanti z velké většiny uhynuli. Bylo mnoho sněhu. Kruté mrazy vážně poškodily ovocné stromy - uhynuly téměř všechny vlašské ořechy i mnoho dalších stromů, mnoho stromů bylo poškozeno zajíci. Uhynulo více stromů v dolinách a v závětrí než na volných místech.

17. listopadu se vzdává svého úřadu starosta Josef Janečka a na jeho místo byl zvolen 29. prosince Felix Dobiáš, dělník.

Byly zvýšeny daně a jelikož vyšší přírážky do obecního rozpočtu býti nemohou, byla zavedena dávka z karet a kulečnicku, která měla vynést chybějících 600,- Kč do obecního rozpočtu.

Obecní zastupitelstvo rozhodlo o elektrizaci obce bude-li dostatečný počet zájemníků (s jejím provedením se počítá v r. 1930). Byl ustanoven tzv. Pomníkový výbor, který měl za úkol postavit v obci pomník padlým ve světové válce a opatřit k tomuto účelu peníze.



Z dožínkové slavnosti r. 1929

Rok 1930

provedena inventarizace uhynulých stromů mrazy minulé zimy:

164 jabloní, 80 hrušní, 62 třešní, 2 višně, 823 švestek, 25 sliv (rynglí), 3 meruňky, 20 vlašských ořechů, 100 moruší, 23 rybízů a 16 angreštů - celkem 1 318. Sčítání lidu - 393 obyvatel v 69 domovních číslech, všichni Češi, 188 vyznání československého, 177 římskokatolického a 28 bez vyznání.

Rok 1931

Volby do obecního zastupitelstva - starostou opět zvolen Felix Dobiáš

Provedena elektrizace obce za 174 tis. Kč.

Zadáno provedení pomníku padlým akad. sochaři Juraňovi z Příbora. Myšlenka pomníku "pryč s válkou" - žena šlape na meč a ukazuje rukou na nápisy padlých. Socha stojí 15 000 Kč.

Rok 1932

Na svatodušní neděli byl odhalen pomník padlým vojínům z 1. svět. války - pomník stojí naproti hostinci p. Blachety.

Rok 1932 byl sušší, vyjma po žních a z podzimu, kdy spadlo více dešťů. Zima dosti mírná, vyjma několika holomrazů, které nadělaly dost škody, sněhu celkem málo.

Úroda obilí byla slabá, u pšenice katastrofální. Asi 14 dní přede žněmi se na pšenici dostala rez travní a zničila ji z 80 %. V lednu-březnu a září-listopadu řádila zle nemoc vepřového dobytka - těšínská nemoc.

Hromadné propouštění dělníků ve Vítkovicích - zvýšila se nezaměstnanost. Z tohoto důvodu vznikla myšlenka založit v obci družstvo na výrobu cementového zboží - na pozemku p. Šeděnky č. 43 začalo se skutečně s výrobou cementového zboží.

Řídící učitel Richard Javorek se vzdal funkce pokladníka, protože byl jmenován řídícím učitelem obecné školy v Polance nad Odrou.

Berní správou bylo nařízeno nové číslování všech obytných výměnků, které byly doposud vedeny pod čísly gruntovními majíce čísla zlomková. Výměnký dostaly čísla samostatná.

15. července havaroval v katastru Albrechtiček vojenský letoun, letec - četař Majer uhořel.

Rok 1933

Usnesením obecního zastupitelstva byl zvolen za kronikáře K. Kelner.

Rok započal dosti mírným počasím, mrazy ani sněhu nebylo hodně celou zimu. Po suchém jaru následovalo suché léto i podzim. Sklidilo se málo sena i otavy, sklizeň obilí byla dobrá.

Velká nezaměstnanost. Počátkem jara se začalo pracovat na úpravě mlýnského náhonu, kterým zamýšlel mlynář p. Kratochvíl z Petřvaldíku vést vodu na mlýn od nově zřízeného stavu. Ze zamýšleného projektu však sešlo.

V obci sehráno 6 divadelních představení - dvě Těl.



V létě 1922 uschla Lípa svobody, která byla zasazena v rohu školní zahrady. Dne 26. března 1933 se konala ve škole a okolí veřejná oslava prvního roku školství a národní osvěty. Na počest prvního ministra školství Gustava Habrmána byla správnou školou vysazena u pomníku padlých "Lípa Habrmanova".

jednota Sokol a čtyři Děln. těl. jednota.

Ke konci roku uspořádána letecká sbírka na obranu vlasti proti leteckým útokům nepřátelským. Opět řádila ke konci roku těšinská nemoc na vepřích.

Zvěře bylo hodně, také myši a hraboši se rozmnožili - byli hubeni zrním namořeným strychninem, které bylo sypáno do děr.

Rok 1934

Počasí v tomto roce bylo zvláštní - zima byla jak v lednu tak listopadu a prosinci velmi mírná (koncem roku teploty kolem plus 10 stupňů), téměř do Vánoc bez sněhu. Jaro také teplé (16.-19.4. teploty až 27 stupňů). Léto suché a teplé září deštivé a studené. Koncem srpna se rozvodnila Odra a zaplavila na delší čas louky.

Nezaměstnanost stále vysoká. Úroda dobrá.

Rok 1935

7. března byly za velké účasti občanstva důstojně slaveny 85. narozeniny T.G.M.

V létě byla přeměřena a stanovena hranice mezi Petřvaldem a Petřvaldíkem na tzv. Válcích.

Roky 1936 - 1937 nezapsány

Roky 1938 - 1945

V r. 1938 byla v důsledku branných opatření v obci zřízena civilní protiletecká obrana - jejím velitelem byl starosta sboru dobr. hasičů Alois Blacheta.

Všeobecná mobilizace 21. září 1938, z Petřvaldíku nastoupilo asi 30 branců. Petřvaldíkem se ocitl na okraji pátého pásma v záboru říšské branné moci.

Dne 10. října projel obcí ve 12 hodin první něm. pancéřový vůz - zábor obce byl uskutečněn. Komisařem starosty (F. Dobiáše) byl určen Němec Ad. Klos z Mošnova.

Začalo platit v markách 10 Kč za 1 marku (zpočátku

byl kurz 1:8), byla zavedeny propustky, v obci se objevily německé nápisy.

Byla ukončena činnost spolků, jejich majetek byl zajištěn, Sbor. dobr. hasičů likvidován nebyl. Byl vydán zákaz zvonění v místní kapli při úmrtí a pohřbech příslušníků československé církve, rovněž byly zakázány její bohoslužby ve škole. V r. 1939 byl sesazen český starosta a starostou se stal Němec Rudolf Scheuter (pozn.: v kronice uvedena počestnělá a upravená podoba jeho jména - Šajtar) z Petřvaldu-Dvorku, bylo jmenováno nové zastupitelstvo obce. V Petřvaldě byl zřízen společný obecní úřad pro Petřvaldíky, Petřvald, Košatku a Hartý. Zemědělská výroba byla řízena Němci, byla zavedena pracovní povinnost.

Němci se vážně připravovali na stavbu dunajskoo-derského průplavu. V katastru obce byly vykonány sondovací práce ke zjištění složení půdy.

Dne 28. dubna 1945 večer byl vyhozen most přes Odru.

Obec osvobozena 2. května 1945. 3. května projeli obcí vojáci Rudé armády (jednotky 3. ukrajinské fronty gen. Jeremenka) směrem na Hartý a Albrechtický. V boji o obec zahynulo 5 sovětských vojáků.

Počasí:

1938 - léto a podzim vlhké, v srpnu, září i říjnu byly povodně

1939 - mírná zima, v březnu a květnu silné deště, v červnu povodně, pěkný, suchý podzim

1940 - tuhá zima, deštivé jaro, v červnu povodně, podzim chladný.

1941 - tuhá zima, mnoho sněhu, jaro studené a vlhké, podzim chladný, v říjnu první sníh.

1942 - zima dosti tuhá, holomrazy poškodily obilí, jaro příznivé, následkem dešťů pozdní žně, léto pěkné, suchý podzim

1943 - zima mírná, v únoru se sely jařiny, duben a květen chladný, červen a červenec deštivý, opět povodně, v srpnu velká vedra, podzim pěkný, žně i brambory slabé.

1944 - zima mírná, jaro studené a deštivé, léto teplé, v srpnu vedra, malá sklizeň obilí i řepy.

Rok 1945

4. května se správy obce ujal národní výbor - předsedou Ladislav Rozehnal. Byl prováděn sběr zbraní a střeliva, pochováno 5 (nebo 8) Němců na místech kde padli a 5 Rudoarmějců (jeden ve školní zahradě a další na pozemcích rolníků Josefa Hrabovského a Jar. Langra).

Práce na úpravě obce - oprava cest. Přes Odru postaven nouzový most z čerstvě pokácených dubů ve studenském lese. Byla uspořádána veřejná slavnost s průvodem - díky armádám spojenců za osvobození a skončení války.

Jako prvá zahájila činnost KSČ - v obci poprvé

založena, druhá strana národně sociální, dále strana lidová a poslední obnovila činnost strana sociálně demokratická. Nejsilnější byla strana nár. sociální.

Starostou dobr. hasičů opět Alois Blacheta, příslušníci býv. Sokola a DTJ ustavili společný Národní tělovýchovný výbor - předseda Josef Janečka. Tato složka měla připravit sjednocení veškeré tělovýchovy.

19. srpna byla uspořádána dožínková slavnost spojená s veřejným cvičením - jako přehlídka společné činnosti. Činnost vyvíjí i pěvecký kroužek církve československé řízený Oldřichem Tylečkem.

Ukončen nájemní vztah s nájemcem mlýna Josefem Henčlem a mlýn si najal Vlastimil Purmenský, jehož otec byl ve mlýně kdysi zaměstnán.

Honitbu převzal opět místní myslivecký kroužek. Počasí: zima slušná, jaro dosti příznivé, začátkem května deště s povodní, v červnu vichřice, léto příznivé, podzim normální, žně dobré.

Rok 1946

Exhumování pohřbení Rudoarmějci a odvezení do Frýdku ke společnému pochování. Na jejich místech zasadili rolníci J. Hrabovský a Jar. Langer na památku Slovanské lípy.

V květnu volby - předsedou MNV Vladimír Janečka.

V květnu postaven svépomocí nový most přes Odru ocelové konstrukce. Most byl postaven na místě starého mostu a bylo použito sterého pilíře, druhý nosný pilíř byl vybetonován v levém břehu. Plány navrhl konstruktér vítkovických železáren Štěpán Vysocký, montáž provedl bývalý montér vítkovických železáren Jaroslav Hrabovský. Náklady na stavbu zhruba 140 000 Kč. Slavnostně byl otevřen 1. června.

Svépomocí opravena škola. Provedena sbírka na opravu pomníku padlým, pomník opraven a vedle něj vysazena lípa T.G.M.

DTJ ohlašuje samostatnou činnost. Slavena řada svátků - výročí založení Rudé armády, narozeniny T.G.M. a jeho úmrtí, 28. říjen 1918, nar. J.V. Stalina a pres. Ed. Beneše.

Pěstuje se nadále travní semena na polích, cukrovka a řepka.

Dochází k odsunu Němců, odchází německé pracovní síly z obce.

Počet obyvatel po odsunu Němců a skončení osídlovací akce 320.

Počasí: zima i jaro normální, léto pěkné, sklizeň dobrá.

Těsně před Vánocemi r. 1946 dána do provozu telefonní linka - tel. stanice ve škole. Soukromou tel. stanicí si zřídil krejčí Leopold Hrabovský.

Rok 1947

MNV na své schůzi dne 18. ledna jmenoval rodáka brig. generála Jaroslava Hrabovského čestným občanem obce Petřvaldíku. K 11. květnu, kdy byl

gen. Hrabovský hostem MNV, byla ukončena i úprava pomníku padlým. Z umělého kamene zbudovány před ním stupně. Do pomníku zasazena ostravským sochařem Vávrou černá žulová deska se jmény obětí okupace a 2. svět. války (Max Langer, Jan Krečmer, Oldřich Mácha a Albert Šrámek).

V září o svátku knížete Václava byla pořádána přehlídka skotu.

Počasí: zima dosti silná, hodně sněhu, duben hezký a následující měsíce až do srpna suché a teplé, nedostatek píče, otavy skoro žádné, vydatné srážky v říjnu.

Rok 1948

První rok pětiletého plánu. Po převzetí moci komunisty se v krajích, okresech i obcích utvořily akční výbory národní fronty. Předsedou zdejšího výboru se stal předseda místní KSČ Alois Vysocký. Pozemková reforma - rozdělením zbytkového statku ve Studénce získalo 12 místních zemědělců po 1 ha luk.

Zastavuje činnost strana nár. soc. a strana lidová, strana soc. dem. se sloučila s KSČ.

Adaptací byla zřízena v hospodářské budově hostince Aloise Blachety družstevní prádelna, v téže budově byla nově upravena sběrna mléka. V obci je rolníky zakoupen společně první traktor.

Končí činnost místní DTJ a její majetek přechází do rukou Sokola.

V život jest uvedena akce: "Prvý snop a košík brambor na kulturu obce."

Počasí: zima mírná, v únoru plískanice, jaro přišlo dosti pozdě, deštivé, léto teplé a suché, deště až v říjnu, senoseč i žně dobré

Rok 1949

Vytvořen nový akční výbor Národní fronty v čele s Al. Vysockým. Zahájeny přípravné práce na stavbě skupinového vodovodu pro zájmové obce: Petřvald, Petřvaldíky, Harty a Košatku - v Petřvaldě. Byly zachycovány prameny pitné vody a vybetonovány sběrné studny v kopci Landeku u silnice do Trnávky a druhá u Dvorku.

V obci založeno zemědělské družstvo mezi prvými v celém kraji - předsedou Alex Šeděnka. Kosení luk se děje již výhradně žacími stroji.

Kulturní i sportovní činnost slabší, pouze v zimě jest vášnivě pěstován hokej. Není však organizován. Jiné tělovýchovné činnosti mimo Běh vítězství v květnu již není.

V obci založen Svaz české mládeže, jeho činnost však brzo ochabla. Milovníci divadla chodí do Petřvaldu, kde hostuje Bezkydské divadlo.

Počasí: zima mírná, jinak dosti příznivý rok počasím i úrodou.

Rok 1950

Nově utvořen a rozšířen místní národní výbor (MNV) na 15 členů. Předsedou je opět Vladimír Janečka. Rozestavěn je družstevní kurník a garáže pro strojní park

Proběhla celosvětová podpisová akce vládám světa za mír.

Nejvýznamnější kulturní akcí roku bylo hostování Vesnického divadla v Petřvaldíku. Sokol vyvíjí svou činnost málo a Svaz české mládeže zanikl - a na památku po něm zůstal taneční parket pro tanec v přírodě o výletech.

Sbor dobrovolných hasičů provedl přestavbu hasičské zbrojnice, do ní je přestěhována obecní knihovna.

Autobus jezdí pětkrát denně do Ostravy a zpět.

Počasí: zima mírná, na jaře částečně sucho, velké srážky počátkem srpna, podzim dosti příznivý.



Požár v obci u Josefa Janečky (vznikl 12. ledna 1951 večer).

Rok 1951

12. ledna shořela stodola, kůlna a chlévy u rolníka Josefa Janečky - požár vznikl od svíčky ve stodole.

Zemřel starosta has. sboru, rolník a hostinský Alois Blacheta - rozčilením z požáru (trpěl srdeční chorobou).

V čele JZD je opět Alex Šeděnka. Pokus o pěstování jitrocele na ploše 1 ha skončil nezdarem.

Sena bylo dostatek, žně i okopaniny dobré, otavy slabší.

Hasičstvo se organizačně přeměňuje a mění název na místní hasičskou jednotu, v čele František Kocián. Spolková a kulturní činnost malá.

Počasí: zima mírnější, jaro dosti příznivé, počátkem května deště a velká povodeň- léto suché až do října.

Rok 1952

Jmenován okresním národním výborem tajemníkem obce Miroslav Volný z Jistebníku. V červnu ustavena místní rada žen.

Dobrá úroda pšenice a brambor, poprvé zaset len - silně zaplevelil - sklizeň slabá.

Předsedou JZD zvolen domkář František Šrámek. KSČ přesvědčuje zemědělce o společném hospodaření. Do společného hospodaření se nezapojili rolník K. Kelner, střední rolník Oldřich Tyleček a kovozemědělec K. Pavelka.

Koncem září dochází k hospodářsko-technické úpravě půdy.

Sena dostatek, otav málo, žně dobré.

Do obce dojíždí čas od času pojízdná prodejna.

O prázdninách se objevil černý kašel, který trval až do října.

Nemoc dobytka - slintavka a kulhavka - kontumace a očkování.

Nejvýznamnější kulturní akcí bylo druhé vystoupení Vesnického divadla z Prahy, v tomto roce rovněž uspořádáno více filmových představení v obci.

Počasí: zima mírná, dosti sněhu, květen a červen deště a chladno, červenec až poloviny srpna sucho, potom deštivé počasí až do zimy.

Rok 1953

Byl ve znamení smutku - 5. března zemřel J.V. Stalin. V obci uspořádána tryzna s podpisováním kondolenčních projevů.

Zemřel K. Gottwald - znovu smuteční slavnosti.

1. června měnová reforma - tomuto předcházela panika a divoká nákupní horečka.

Spolu s měnovou reformou zrušeno zásobování na lístky.

Z funkce předsedy MNV odvolán Vladimír Janečka (měl být prohlášen za kulaka) a dodatečně zvolen předsedou Jaromír Krejčíček.

Újezdního tajemníka M. Volného vystřídal na podzim Josef Bartoň z Hodslavic.

Založena místní skupina Čsl. červeného kříže s předsedou Leopoldem Hrabovským.

Organizační nedostatky až zmatky v JZD vedly k problémům se setbou i sklizní, orba na zimu nebyla provedena. Koncem roku téměř všichni družstevníci ohlásili vystoupení z družstva.

Počasí: Zima poměrně mírná, jaro teplé, 8.-10. května napadlo mnoho sněhu, v létě dosti dešťů, podzim suchý.

Rok 1954

Volby do MNV: předsedou zvolen Ludvík Vysocký. Četná filmová představení, akce vyvíjí místní výbor žen, v zimě také přijíždí kouzelník.

JZD je v rozkladu a nevyvíjí téměř žádnou činnost, zemědělci pracují každý na svém.

Počasí: koncem ledna i v únoru vlna silných mrazů se sněhem, jaro příznivé, v červnu povodeň, léto příznivé, podzim suchý.

Rok 1955

Senzačně v obci působil výkup pozemků pro akci LOM - pro ni ministerstvo vnitra prostřednictvím okresního národního výboru vykoupilo ve značném rozsahu půdu v kat. Sedlnice, Mošnov, Albrechtičky, Harty a Petřvaldík. Vykoupena celá obec Harty. V Petřvaldíku vykoupeno cca 60 ha půdy a usedlosti č. 2 Václava Máchy a č. 76 Vítězslava Hajdůčka, pro všechny mají být v Petřvaldě postaveny rodinné domy. Stavba akce LOM zahájena v červenci v Mošnově stavbou obytných domů, garáží, dílen apod.

Usedlost č.p. 60 (bývalý mlýn) koupil od majitele Kratochvíla rolník z Hartů Viktor Kanclíř. Mládež si kupuje motorky.

Celostátní spartakiáda v Praze - zvýšení tělovýchovné činnosti v obci, nedělní filmová představení promítá osvětová jizba.

V září uspořádaly místní složky velkou dožínkovou slavnost.

JZD - nepořádný stav z minulého roku nezměněn.

Úroda celkem dobrá.

Počasí: mírná zima se protáhla, květen, červen a červenec chladné a nestálé, podzim deštivý, od listopadu se počasí ustaluje a je dosti teplo až do konce roku.

Rok 1956

Výstavba letiště působí rušivě v obci. Další výkup půdy - celkem vykoupeno již 100 ha.

V říjnu začalo stěhování obyvatel Hartů do nových domků v Petřvaldě.

Nedobrá, zmatený stav v JZD pokračuje.

Sbor požární ochrany uspořádal o pouti veřejné cvičení se sousedními sbory. Na dožínkách vystupoval lidový soubor z Libhoště. Vystoupení Bezkydského divadla v Petřvaldě je hojně navštěvováno.

Dostatek sena, dobrá úroda.

První žadatel o koupi osobního auta, u mládeže je to přání mít motorku neb pionýra.

Vyloupen hostinec, požárníkům odcizena siréna, z družstevní budovy odcizena okna.

Počasí: leden suchý a teplý, sníh od 28. ledna do konce února, sněhu málo i mrazy nevelké. Jaro pozdní. Květen a červen chladný a dosti deštivý. Léto

normální, podzim proměnlivý s říjnovými mrazy, dále dosti teplo až do konce roku.



Pohostinství Na Růžku

Rok 1957

Život v obci značně ovlivněn výstavbou letiště - pohyb strojů, vojáci a stavební dělníci - jejich přítomnost často vlivem alkoholu byla rušivá.

V prvním čtvrtletí byly zlikvidovány Harty.

Další rušivou akcí byla regulace říčky Bílovky, která měla za úkol odstranit částečně záplavy na oderských loukách a přispět tím ke zkvalitnění luk.

Volby do MNV - předsedou se stal Václav Šeděnka.

Ve 3. čtvrt. se rozvinula akce za obnovení činnosti JZD třetího typu. Z Okresního národního výboru z N. Jičína byli do obce vysláni dva pracovníci vyškolení pro zakládání JZD, probíhá přesvědčování soukromých rolníků k družstevnímu hospodaření. Mezi mnohými zemědělci panuje velká nedůvěra k družstvu. Proběhla ustavující schůze JZD, na které bylo zvoleno představenstvo - předsedou se stal Josef Janečka. Společné hospodaření má začít v příštím roce. Jar. Langer, K. Kelner, Oldřich Tyleček, Josef Šrámek, Jan Pospíšil, Ludvík Sklenák a Růžena Tomanová zůstali samostatně hospodařícími rolníky.

První poukaz na auto v obci obdržel Jar. Vavřík, první televizor si zakoupil Josef Šrámek.

Rok 1958

Zápis prováděn až po 16 letech, zachyceny události r. 1957 - přesvědčovací akce k založení zemědělského družstva (viz. výše r. 1957).

r. 1959 - 1967 (str. 154-176) v kronice chybí

Rok 1968

"21. srpna byla naše republika obsazena vojsky lidových armád Varšavské dohody, a to z důvodu neklidné a nezajištěné pevné politiky naší KSČ, kdy

ve straně nastal rozkol a vznikl mnohostranný názor k problémům vnitřní i zahraniční politiky. Po uklidnění situace se vojska Lidových armád stáhla do svých zemí a tady jen dočasně umístěná sovětská vojska, která byla krátkou dobu na letišti Ostrava-Mošnov a pak přešla do Frenštátu na posádku a jiných důležitých základen". Dle poměrů v naší obci lze hodnotit, že nedošlo k narušení normálního průběhu obsazení vojsky Varšavské dohody, až na některé akce, které byly okamžitě řešeny, projednány a vysvětleny."

(zápis v kronice mírně krácen, opraveny gramatické chyby).

- 28. října se konaly oslavy k 50. výročí trvání ČSR.

Rok 1969

- vybudován taneční parket na hřišti pro letní oslavy
- těžba zeminy pro regulaci Odry a budování hrází v Košatce

Rok 1970

- dne 3. května proběhly oslavy k 25. výročí osvobození obce Rudou armádou - slavnostní zasedání MNV, NF, KSČ a občanů
- celostátní šetření elektrickým proudem
- postupné zavádění nových mechanismů do zemědělství (kombajny, sběrací vozy slámy, fukary atd.)
- úprava kanalizace, která zamezuje, aby močůvka netekla na komunikace, ale byla odváděna do Odry
- zaváděno veřejné výbojkové osvětlení, upravuje se veřejný rozhlas

Rok 1971

- závazky složek Národní fronty ke zvelebení obce k 50 výročí založení KSČ
- ve staré škole (č.p. 16), která byla prodána MNV, dostalo SSM přiděleno jednu místnost, probíhá rekonstrukce objektu



Obchod

Rok 1972

- volební rok - rozvíjí se plán zvelebovacích akcí v obci, členění na jednotlivé úseky
- pokračuje rekonstrukce staré školy
- uzavření školy pro nedostatek žáků (od 1. září), žáci docházejí do Petřvaldu
- složky v obci sdružené v Národní frontě: Socialistický svaz mládeže (SSM), Dohlížecí výbor Jednoty (DVJ), Československý červený kříž (ČSČK), Osvětová beseda, Český svaz žen, Sdružení rodičů a přátel školy, Tělocvičná jednota Sokol a Vesnická organizace KSČ.

Pamětní kniha - Obec Petřvaldík (2. díl)

Rok 1973

- 14. prosince členská schůze družstevníků v Kateřinicích ke sloučení JZD Petřvaldík s JZD Petřvald a Albrechtický - vznik ekonomického celku JZD Moravan Petřvald, předseda JZD Jaromír Oleják (bývalý předseda JZD Albrechtický)
- třikrát na jaře vylitá Odra

Rok 1974

- přestavba staré školy (č.p.16) na víceúčelový kulturní dům
- od 1. ledna vznik JZD Moravan Petřvald

Rok 1975

- další rozšíření JZD Moravan o JZD Průkopník (Trnávka, Kateřinice a Skorotín) - dne 26.2.
- předsedou MNV byl Zdeněk Merta
- přípravné práce na sloučení s Petřvaldem (12 obyvatel Petřvaldíku proti) a dne 16. prosince 1975 na 19. plenárním zasedání Okresního národního výboru v Novém Jičíně bylo sloučení s Petřvaldem schváleno s platností od 1. ledna 1976
- pětiletka - hlavní akce: dobudována kanalizace, vyasfaltování obecní cesty, dokončena úprava kulturního domu pro složky Národní fronty.
- probíhají práce na Bílovce - splávky v řečišti, násyp hráze podél toku
- rozvodnění Odry: 13.3. 4 dny, 20.3. 2 dny, 2.7. 2 dny, 25.7. 3 dny

Rok 1976

- od 1. ledna Petřvaldík sloučen s Petřvaldem, název Petřvald - místní část Petřvaldík
- 13.10. veřejná schůze všech občanů Petřvaldíku - představení poslanců pro obě sloučené obce
- 22.-23.10. volby - za Petřvaldík do místního národního výboru 5 poslanců, dále byli zvoleni členové rady MNV a občanského výboru v Petřvaldíku (předsedou se stal Josef Císař)
- rozlivy Odry: 14.1.- 5 dní, 22.5.- 7, 18.9.- 2, 17.11.-3 a 3.12.- 5 dní.

Pamětihodnosti

Kaple sv. Antonína Paduánského¹⁾ z r. 1876, kde probíhají bohoslužby.

Kaplička u mlýna v Zimném dole - postavena v r. 1852 (uvádí se i rok 1840) - byla postavena nákladem Františka Jurečky a Filipa Sýkory. Zvonilo se svítání, poledne a klekání, konaly se tam i pobožnosti a každoročně vedlo odtud dvakrát procesí do Velkého Petřvaldu v den sv. Fabiána a Šebestiána (20. ledna) a v den sv. Petra a Pavla (29. června). Chodili se též do kostela ve Staré Vsi n. Ondřejnicí. Kaplička měla dřevěnou stanová (jehlanová) střecha, později sloužila jako sklad uhlí, dnes ruina, zřetelná dvě okénka s lomenými oblouky.



Mlýn v Zimném dole s kapličkou před léty

Blahetova kaplička - ve svahu u silnice z obce k Zimnému dolu, u zemědělského družstva. Byla postavena pravděpodobně v r. 1848 Blahetou a Janečkou na mezi mezi jejich poli (ústní sdělení). Dnes je to pouze torzo bez střechy mezi dvěma mohutnými lipami.

Socha sv. Antonína (u domu č.p. 44) - sochu dal postavit tehdejší majitel gruntu František Blaheta, dnes pouze torzo (dělená podnož, soklík, nástavec s nápisem v plytkém výklenku s lomeným obloukem: Tento/swati Antonin/gest postawen/nakladem/Frantiska Blaheti/1877, dále nástavcová římsa a romantická hlavice). Vlastní socha se sloupem se nedochovala.

Kamenný kříž s korpusem - u kaple sv. Antonína Paduánského z r. 1817, výška 400 cm.

Pískovcový pomník 1. a 2. světové války z r. 1932 - na křižovatce u školy, od akad. sochaře Juraně z Příbora. Motiv "Pryč s válkou!"

Fojtství (č.p. 4) - podle pozemkové knihy Petřvaldíku

z let 1650 - 1690 dům koupil před r. 1690 za 320 zlatých Jakub Janečka (pravděpodobně od rodiny Rozehnalovy). Budova fojtství, kde se později nacházela i hospoda a obecní vězení (arest), má zachovalé klenuté sklepy.

Zburák (č.p. 38) - místní název staršího domu naproti kaple sv. Antonína. Stával zde bratrský sbor Boleslavských bratří²⁾, který nechal postavit Hanuš Petřvaldský³⁾. Když olomoucký biskup Stanislav II. Pavlovský⁴⁾ nařídil zrušení sboru, Hanuš Petřvaldský jeho vyzvání nevyhověl a postavil se mu na odpor. Na jihozápad od sboru směrem k dnešní hospodě se pravděpodobně nacházel hřbitov (vykopány kosterní pozůstatky).

V r. 1889 bylo v katastru obce nalezeno 90 tolarů z let 1548 - 1645 a o rok později bylo na poli Pavlíny Dvorské objeveno v koženém váčku 22 tolarů českých, holandských, frankfurtských, polských, výmarských, brunšvických a španělských z r. 1645.

Zaniklé památky a stavby:

Dřevěný kříž - stál u silnice na hranici mezi katastry Petřvaldíku a Petřvaldu (naproti mohutné vrby), v r. 1971 byl zlomen větrem.

Beraní dřevěný větrný mlýn - asi 150 m jihovýchodně od kaple sv. Antonína, vlevo od silnice do Petřvaldu (existoval kolem r. 1880).

Kříž u cesty do Hartů (asi 350 m od křižovatky od pohostinství Na Růžku).

Další **vodní mlýn** v Petřvaldíku se (dle informace



Socha sv. Antonína se sloupem (dnes existuje pouze spodní část).



Blahetova kaplička v r. 1922

Rostislava Sýkora) nalézal na pravém břehu dnešní příkopky pod obcí (místní název Mlýnsko) v místech, kde přes ní vede cesta na most na Odru - nalezeny zbytky objektu. Podoba mlýna není známa, v r. 1905 již neexistoval. Náhon na něj vedl z Odry (Staviska) přibližně v trati dnešní příkopky.

Poznámky:

1) Antonín z Padovy - kněz, řeholník
Patron milujících, manželství, chudých, žen a dětí, cestujících, pekařů a horníků, také za znovunalezení ztracených věcí, proti nemocem dobytka, proti horečce, proti moru, proti válečným útrapám, za šťastný porod, pomocník v každé nouzi.
Jeho křestní jméno bylo Fernandez přišel na svět v r. 1195 v bohaté šlechtické rodině v Lisabonu. V r. 1212 vstoupil k augustiniánským kanovníkům a přijal kněžské svěcení. Později převstoupil do františkánského řádu a v r. 1220 přijal v klášteře sv. Antonína v Coimbre jméno Antonín. Na své cestě do Afriky onemocněl a při návratu zpět se dostal na Sicílii, odtud do Assisi a do horského kláštera Monte Paolo

poblíž města Forlì na adriatickém pobřeží. V letech 1222 - 1226 působil v městech Rimini a Miláně a rovněž v jižní Francii, nakonec se usadil v italské Padově, kde nedaleko v Arcelle 13. června 1231 zemřel. Jeho strhující kázání obdivovalo tisíce posluchačů, byl jmenován prvním učitelem teologie pro Menší bratry, mistrem františkánů.

Antonínův kult se brzy rozšířil v Padově a ve františkánském řádu, od 16. století je velký mnich a kazatel vysoce uctíván v celé církvi a bazilika sv. Antonína v Padově je jedno z nejvíce navštěvovaných poutních míst.

2) Boleslavští bratři - Čeští bratři, kteří měli do r. 1547 sídlo, školu a tiskárnu v Mladé Boleslavi. V Mladé Boleslavi měli také největší sbor a sídlo biskupa a postavili si tam také honosnou modlitebnu. V nejbližším okolí byli Boleslavští bratři např. v Trnávce - byl to jen filiální málo významný sbor, bez správce.

3) Hanuš Petřvaldský z Petřvaldu na Račicích a Petřvaldě - syn Jetřicha Petřvaldského a Josefy Žabkovny z Limberka. Významný představitel rodu Petřvaldských, byl český bratr a aktivně se zapojil do stavovského povstání. Stal se členem zemské vlády a byl přijat do zemského soudu. Po otci zdědil spolu s dalšími majetky též Petřvaldík.

4) Stanislav II. Pavlovský z Pavlovic ve Slezsku - olomoucký biskup v l. 1579 - 1598 a doktor práva církevního, člen německé koleje jezuitské. Od nejvyššího kancléře českého Vratislava z Pernštejna měl právo osazovat fary ve prospěch katolicizmu.

Další významnější místa

Obchody

První obchod Václava Šindlera - vpravo směrem na Harty - postaven počátkem 20. století, dnes zbourán (foto na další straně)

Druhý obchod - ve spodní části dnešního pohostinství "Na Růžku"

Třetí, existující obchod - dokončen v říjnu 1987

Stará škola - po ukončení využívání objektu jako školy zde bydlela p. Krejčíčková a po ní její syn až do založení JZD, objekt pak zůstal prázdný a patřil obci, později přestavba na kulturní dům, dnes je nevyužíván a je připraven projekt na přebudování na turistickou ubytovnu.



Most přes Odru

V Petřvaldíku byla první **dobytčí váha** na okruhu, nacházela se za dnešní hasičskou zbrojnicí.

Komunikace

Silnice II. třídy od hlavní (říšské) silnice byla plánována přes Kateřinice, Trnávku, Petřvald, Petřvaldík do Košatky až po most přes Odru, o její výstavbu bylo jmenovanými obcemi požádáno 31.12.1891. Moravským zemským výborem byla stavba silnice schválena dne 6.5.1893 a část z Petřvaldu přes Petřvaldík do Košatky byla zkolaudována 31.7.1894.

Obecní úřad

Ještě za starosty F. Dobiáše se úřadovalo doma, později ve škole a v posledním období v hasičské zbrojnici. Schůze občanů se konaly v rekonstruovaném kulturním domě (stará škola).

Mosty

Dříve bylo v obci několik brodů. První most byl vybudován po parcelaci blücherových luk na levém břehu Odry v r. 1924, byl železobetonový, mírně klenutý se dvěma pilíři a při ústupu počátkem května 1945 ho Němci vyhodili do povětří. Po válce byl vybudován nový most (byl využit jeden pilíř), nově rekonstruován v r. 1999.

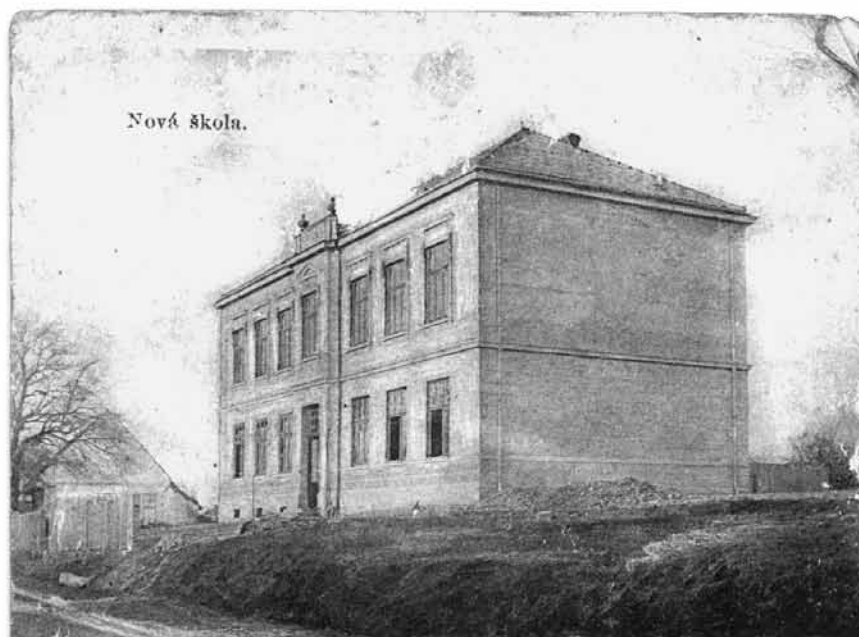
Přes Odru vedly také dvě lávky - jedna pod Zimným dolem - tu využívali návštěvníci zdejší hospody hlavně z Jistebníku, další lávka se nacházela na konci obce směrem na Košatku, chodilo se po ní především na vlak.

Hospody

První hospoda se v Petřvaldíku nacházela na fojtství, dále to byla hospoda "U Kryšky" s kuželnou v Zimném dole (dnes č.p. 59). Obecní hospoda (od r.1910 Blahetova dle majitele Aloise Blahety), byla později upravena na dnešní pohostinství Na Růžku.

Rybníky

Na petřvaldském panství bylo několik rybníků, které byly zrušeny v 1. pol. 18. století. Byly to - rybník Petřvaldský, Petřvaldický a Košatské (na ně šla voda propustěmi z Petřvaldského a Petřvaldického rybníka). Rybníky byly napájeny z mlýnského náhonu a možná i z Lubiny, u mlýna v Zimném dole byla bašta (hájovna) sloužila k hlídání rybníků.



Bývalý vodní mlýn

V terénní sníženině na cestě z Petřvaldíku do Košatky, v místech odedávna místními nazývaným Zimný důl, stával vodní mlýn. Objekty mlýna zde stojí stále, ale mlýn už několik desetiletí, podobně jako mnoho jiných v Poodří, nemele.

První zmínka, kterou se nám podařilo získat, se vztahuje k roku 1776, kdy Košatský mlýn (mlýn však stojí na katastru Petřvaldíka) či mlýn v Zimném dole prodala kapitula Jiřímu Kubičkovi. Mlynář (č. 1) byl sprostěn roboty, za to však byl povinen odvádět 57 zl. k. m. čtvrtletně na mlecí činži do vrchnostenských důchodů. Kdyby mlýn prodal, byl povinen 10 % kupní ceny odvést vrchnosti, dále musel platit vrchnímu na přídavku 3 zl. a kancelářskému 30 kr. k. m. ročně. Byl též povinen veškeré deputátní obilí, jakož i slad pro panský pivovar v Petřvaldě mlíti zdarma.

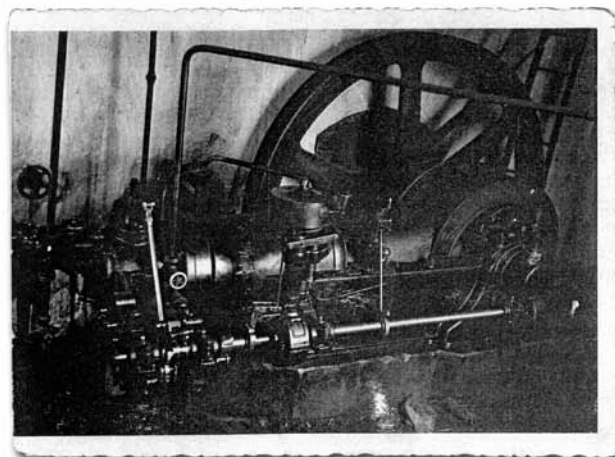
Další osudy až do počátku 20. století nejsou známy. Až v kronice obce Petřvald na Moravě se uvádí, že: *R. 1901 byla na Lubině katastrofální povodeň, při níž byl smeten jez u Dvorku (Petřvald), nebyl již opraven a od té doby byl zrušen i mlýn v Petřvaldě na č. 66 a mlýn v Zimném dole byl upraven na motorový.* Povodňové události na Lubině a zničení jezu u Dvorku jsou poněkud odlišně zachyceny v knize *Geschichte der ehemals sudetendeutschen Gemeinden - Gurtendorf, Engelswald und Rosenthal* z r. 1976: *Počátkem srpna r. 1880 byl jez na Dvorku, z kterého vedl náhon na valchu, mlýn a pilu v Petřvaldě a mlýn v Zimném dole, zničen povodní. Východně od něj byl potom postaven nový, opět dřevěný jez. V r. 1914 došlo za vysoké vody k protržení náhonu východně od jezu a voda při každé zvýšené vodě prudkým proudem vytékala průrvou ven a odnášela půdu v okolí. Po 1. světové válce v letech 1919-1920 nebyl jez už postaven a náhon zůstal od řeky odpojen. Valcha byla přestavěna na truhlářství s benzínovým pohonem strojů, mlýn a pila v Petřvaldě byly zastaveny a mlýn v Zimném dole přešel též na motorový pohon.*

Událost z r. 1880 je zmiňována i v knize *Moravské Kravařsko* z r. 1898: *Roku 1880 vystoupila Lubina v měsíci srpnu ze svých břehů tak vysoko, že s mlýnskou strouhou pod novým pivovarem tvořila rovnou*

hladinu. Tehdy také obešla řeka splav u Rožmitálu (Dvorek) protrhnuvši sobě zcela nové níže od splavu položené řečiště.

Události se nám asi již nepodaří přesněji rekonstruovat, faktem však zůstává, že po 1. světové válce již mlýn pracoval na plyn vyráběný z koksu, součástí byla pila. Pro místní obyvatele byl rovněž vyráběn elektrický proud. V Pamětní knize obce Petřvaldíku se v zápise z r. 1933 uvádí, že na jaře začaly práce na úpravě mlýnského náhonu, kterým zamýšlel p. Kratochvíl vést vodu na mlýn od nově zřízeného jezu. Z projektu však sešlo.

Vlastní náhon začínal u Dvorku (dnes součást Petřvaldu), nelze však vyloučit, že v dávnější minulosti navazoval na náhon až od Skorotína. Naháněl vodu na Šípův mlýn v Petřvaldě, nejprve však ještě na Dvorku poháněla až do 1. světové války jeho voda

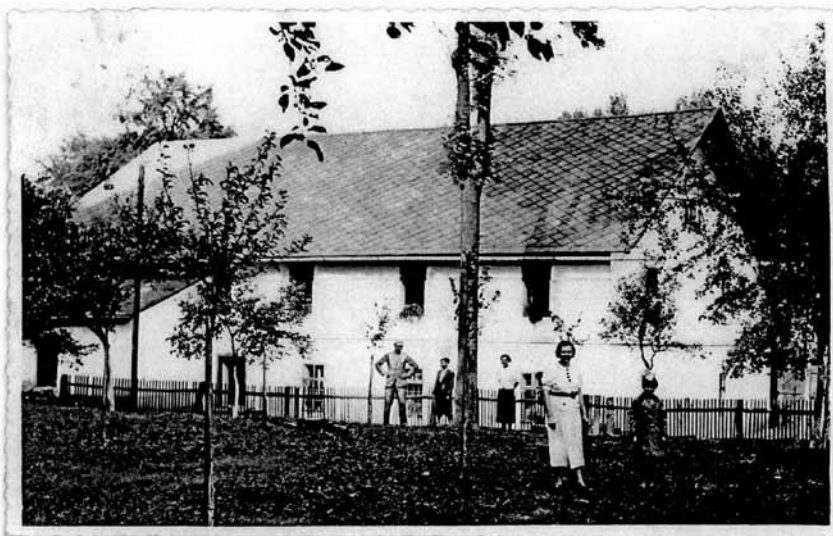


Motor ve mlýně

valchu na sukno (stála asi 250-300 m pod jezem, později byla přestavěna na truhlářství). Od petřvaldského mlýna náhon vedl přímo k Lubině, kterou překračoval dřevěným žlabem a pak procházel mezi loukami a poli až před Košatský mlýn, kde se rozvětvoval (bezpečnostní obtok). Pod mlýnem se obě větve opět spojovaly a po 150 m náhon ústil do Odry. Náhonem tak byla převáděna voda z Lubiny do Odry. Dnes je zachována pouze jeho část v délce asi 2 km nad mlýnem, zbytek je zavezen.

Samotný mlýn je jednopatrová zděná budova s kamennými základy a sedlovou střechou taškami (dříve krytou břidlicí), podkroví bylo dřevěné, u náhonu stála mlýnice, později byla přistavěna strojovna, vedle stála pila. Dnešní, nedaleko osamocené stojící malá přízemní cihlová ruina bez střechy již v ničem nepřipomíná kapličku (později sklad koksu).

Na objekt mlýna navazovaly patrové hospodářské budovy se stájemi, chlévy apod. Tvar zástavby byl v podobě neuzavřeného písmene U. K mlýnu patřily kromě náhonu i sad, zahrada a polnosti.



Mlýn ze zahrady (r. 1940) - vlevo patrný přístavek strojovny

Mlýn měl jedno vodní kolo na vrchní vodu, později byl k pohonu využíván koksový plyn. Motor (výrobce František a Josef Kovařík z Prostějova) poháněl nejen mlýnské soustrojí, ale i pilu.

Do mlýna vozili obilí sedláci hlavně z Petřvaldíku, Košatky, Hartů a Jistebníka a kromě běžného mletí obilí se v mlýně vyráběly kroupy a šrotovalo se pro dobytek.

Nejméně od 20. let 20. století byl vlastníkem Antonín Kratochvíl. Mlýn však pronajímal nájemcům, byli jimi p. Vyskočil, dále Ant. Kratochvíl, po něm M. Bílek, Josef Henčl (do r. 1945) a poslední nájemce byl Vlastimil Purmenský. Provoz mlýna byl ukončen

v padesátých letech, dále byl využíván zemědělským družstvem pouze ke šrotování.

Zpracováno s využitím informací, které poskytli paní Bohumila Janečková z Jistebníka, pan Josef Henčl ze Staré Vsi nad Ondřejnicí a pan Rostislav Sýkora z Petřvaldíku.

Náhon na mlýn zaznamenaný v mapě Vojenského zeměpisného ústavu v Praze, 1931 (originální měřítko 1:75 000), trasa náhonu zesílena.



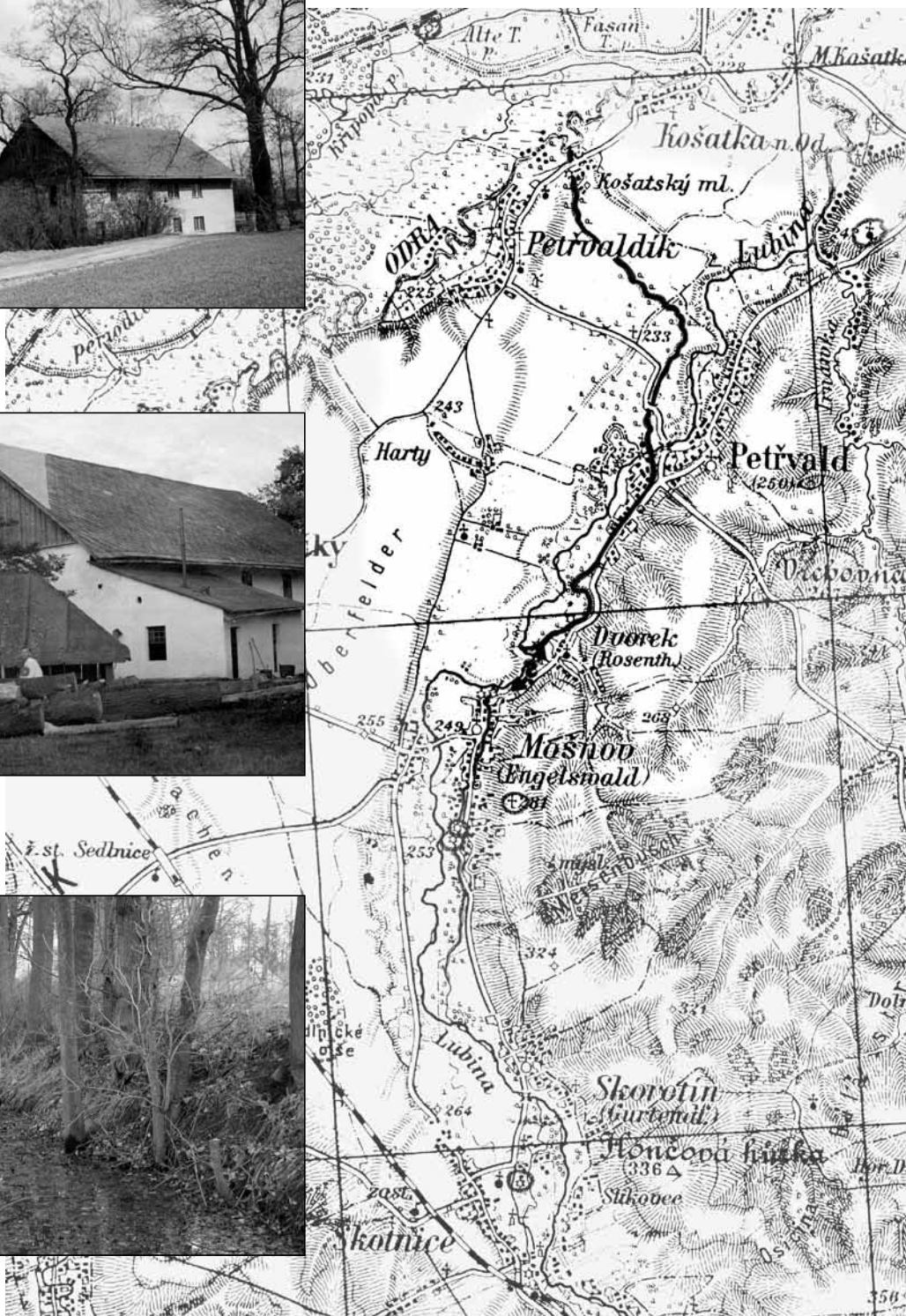
Objekty mlýna v současnosti.



Mlýn s pilou v popředí, pohled od cesty (foto před r. 1922).



Náhon.



Škola

Sestaveno podle „Kroniky událostí ve škole obecné v Malém Petřvaldě“ - založené roku 1905 jako pokračovací kroniky starší. Má dva díly - do r. 1959 a do r. 1972.

Do r. 1872 byl Petřvaldík přiškolen k Petřvaldu, kde se od r. 1787 vyučovalo v najatém domě č. 64 a později byla vystavěna nová škola. Do petřvaldské školy chodily děti z Petřvaldíku a Hartů. Zvláště v zimních měsících to bylo mnohdy obtížné - např. je zaznamenáno, že v r. 1809 byl Petřvaldík natolik odloučen, že podle dohody mezi oběma obcemi docházel petřvaldský učitel v úterý a pátek do Petřvaldíku. Pro vyučování nebyla určena místnost, škola byla "kočující".

Tak tomu bylo až do r. 1872, kdy byla po vydání nového školního zákona zřízena v obci samostatná jednotřídní škola a Petřvaldík byl od Petřvaldu odškolen.

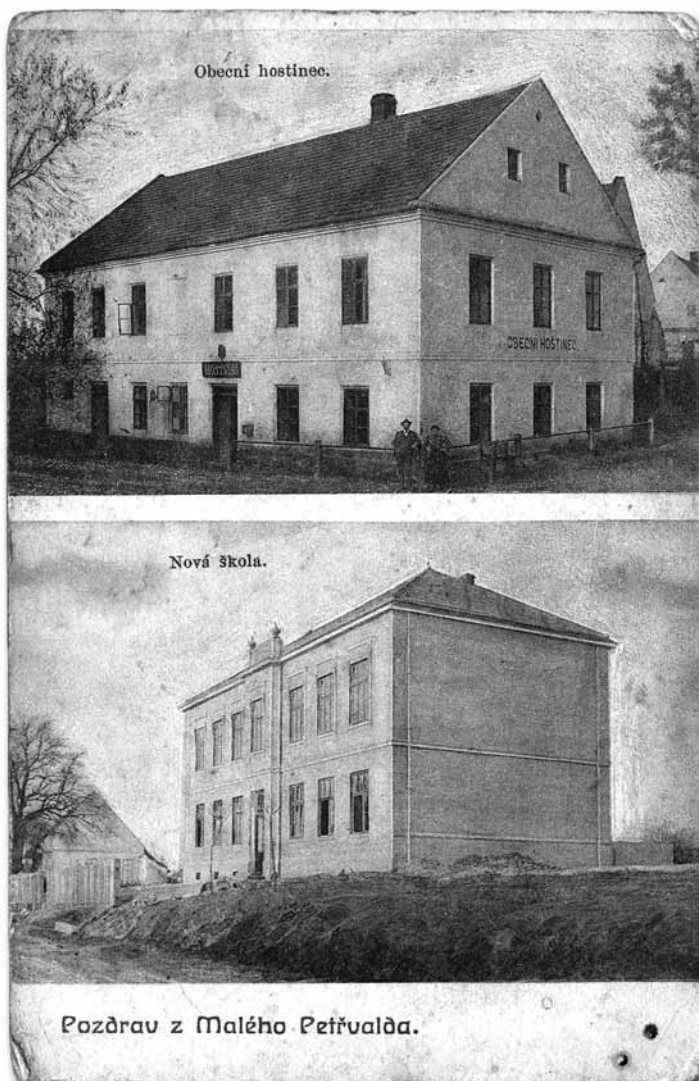
Dne 25.9.1903 schválila místní školní rada jeden

ze dvou náčrtků na stavbu nové dvoutřídní školy od stavitelů E. Vojtka a K. Rossmana z Pol. Ostravy a předložila je obecnímu zastupitelstvu. Návrh byl schválen a o Velikonocích r. 1904 byly od těchže stavitelů předloženy plány a rozpočet. V březnu 1907 byly zadány ke zhotovení nové plány na stavbu školy p. Ludvíku Kunzovi, staviteli z Klimkovic. Nové plány vycházely z předchozího návrhu Vojtka a Rossmana a byly r. 1908 předány c.k. okresní školní radě ke schválení. Inzercí v novinách bylo zahájeno offertní řízení na stavbu a 18.3.1908 byla stavba zadána p. Janu Volnému, zednickému mistru ze Studénky.

Pro zajímavost, jak tenkrát vypadal průběh školního roku - ukázka ze školní kroniky r. 1907/1908:

Nový školní rok započat byl v pondělí dne 16. září 1907 slavnými službami božími. V pátek dne 7. října oslaveny byly jmeniny J.V. císaře pána slavnými službami božími. O významu slavnosti poučení byli žáci v hodině dějepisu. Dne 19. listopadu obcovali žáci službami božími k uctění památky císařovny Alžběty konaným. O významu tohoto dne poučení byli žáci ve škole. Ve čtvrtek dne 28. listopadu vykonali žáci sv. zpověď a dne následujícího byli u sv. přijímání (dne 29. 11. dopol. prázdný). Výnosem c.k. zemské školní rady ze dne 9. prosince 1907 č. 29.970 v sobotu dne 21. prosince odpoledne počaly se vánoční prázdniny, které trvaly až do Nového roku. Dne 24. února odpoledne za příčinou visitace navštívil školu zdejší p. František Tutovič, c.k. okres. inspektor školní. Výnosem c. k. zemské školní rady ze dne 5. dubna 1908 čís. 9114 zrušen byl dosavadní feriální den ve středu před Zeleným čtvrtkem. Ve čtvrtek dne 7. května byli žáci u sv. zpovědi a dne následujícího ráno u sv. přijímání (dne 8.5. dopol. prázdný). Dne 16. června konala se učitelská konference v Příboře. Dne 20. června konala se zkouška z náboženství v kostele petřvaldském (prázdný celý den). Dne 9. července odpol. Byli žáci u sv. zpovědi a dne 10.7. ráno u sv. přijímání (prázdný 1/2 dne). Dne 15. července zakončen byl školní rok slav. službami božími.

Kolaudace nové školní budovy (vystavěné nákladem 41 000 K) se uskutečnila 28. srpna 1908 a 16. září byly předány klíče stavitelům místní školní radě. 30. září 1908 se naposledy učilo ve staré škole, od 1.října se začalo učit na nové, dvoutřídní. Nutno zdůraznit, že na stavbě značně finančně podíleli místní občané. Slavnostní otevření a posvěcení školy se událo 25. října za účasti několik set osob. Prvním nadučitelem byl K. Perna (od 4. ledna 1909), mladším učitelem L. Hajduček, místo kterého nastoupil R. Javorek. V červnu



Nová škola na pohlednici, v 90. letech 20. století přestavěna na Dům s pečovatelskou službou

1910 probíhalo hromadné pozorování Halleyovy komety. Roky 1914 - 1918 jsou těžkými léty 1. světové války. Jen drobnost - dne 7. května 1917 proběhla "Stromková slavnost" k počtě nastolení J.V. císaře Karla I. aj.V. císařovny Zity - v obou rozích školní zahrady před budovou byly vysazeny dvě ryngle a při vjezdu do zahrady ze severozápadní strany dvě jabloně a jako náhradní pak ještě dvě švestky.

Vznik samostatného Československa v roce 1918 byl doprovázen řadou slavností.

V létě 1922 uschla Lípa svobody, která byla zasazena v rohu školní zahrady proti hostinci. Z kořene vypučela odnož, a tak byla ponechána s nadějí, že z ní opět vyroste strom.

Začátkem školního roku 1927-1928 požádaly Harty o vyškolení ze školního obvodu v Petřvaldě a přiškolení do Petřvaldíku z důvodu špatné komunikace a stržené hřbitovní lávce přes Lubinu v Petřvaldě (stržena koncem listopadu 1928). V lednu 1929 okr. školní výbor projevil s žádostí souhlas. Petřvald podal proti rozhodnutí odvolání - má se stavět nová lávka. V červnu 1925 přeletělo nad sousedním Petřvaldem několik hejno vážek, lidé se domnívali, že šlo o kobylky, škody žádné.

V r. 1933 (26. března) - se konala ve škole veřejná oslava Gustava Habrmana - prvního ministra školství - u pomníku padlých byla zasazena "Lípa Habrmanova".

Po záboru Sudet byla zavřena měšťanská státní menšinová škola v Jistebníku, několik dětí se také přistěhovalo do Petřvaldíku, a proto byla otevřena druhá třída, kde neoficiálně vyučoval Felix Dobiáš. Třídním učitelem byl Jaroslav Zbořil. Konec války - od druhé poloviny března jsou ve škole němečtí vojáci, neučí se, ve škole byl upraven prostor jako kryt, blíží se fronta a koncem dubna němečtí vojáci vyklízejí školu, kde po osvobození pobývají sovětské vojáci. Vyučování začíná po velkém úklidu 22. května 1945.

Roky 1946-1952 nejsou zapsány.

V r. 1952 po učitelci J. Zbořilovi přejímá třidnictví Jiřina Pustějovská (později Bartoňová), která zde učila až do zrušení školy. Zakládá Sdružení rodičů a přátel školy a v r. 1953 zahájena činnost Pionýra, začíná platit nový školský zákon. Ve šk. r. 1957/1958 je konečně po dlouhém odkládání opravována střecha, vyměněna okna, rok poté zakoupen gramofon.

Snad poprvé se objevuje v r. 1964 návrh na zrušení školy pro malý počet žáků (16). K 50. výročí vzniku ČSR dne 28. října vysazen na hřišti u školy Strom republiky. Jednání o zrušení školy pokračují a na 11. schůzi rady Okresního národního výboru v Novém Jičíně dne 19. května 1972 bylo rozhodnuto, že pro malý počet žáků bude škola od 1. srpna 1972 zrušena.

Od 1. září 1972 žáci opět docházejí do Petřvaldu. Přesně 100 let poté, co byla v Petřvaldíku vystavěna samostatná jednotřídní škola a Petřvaldík byl od Petřvaldu odškolen.

Učitelé na staré škole:

1872 - 1873 Josef Včelný (nezkoušený)
 1873 - 1876 Jan Hanzelka (ve šk. roce 1874-1875 navštěvovalo školu 85 žáků), Karel Dušek
 1876 - 1884 Ludvík Hlaváč
 1884 - 1885 Baltazar Křížan
 1885 - 1887 Jan Hub
 1887 - 1902 Lambert Grossmann
 1904 - 1908 Karel Perna

Učitelé na nové škole:

1908 - 1909 Karel Perna a Ludvík Hajduček
 1910 - 1911 Karel Perna
 1911 - 1914 Karel Perna a Richard Javorek
 1914 - 1915 Karel Perna, 8. března 1915 R. Javorek odchází na vojnu
 1915 - 1918 Karel Perna
 1918 - 1919 Alois Mojžíšek, výpomoc Berta Šubrtová a Josef Kudělka (ve šk. r. 1917-1918 103 žáků)
 1919 - 1920 Alois Mojžíšek a Viktor Sasín, od 15. dubna nastoupil opět R. Javorek (3 roky v zajetí v Rusku, legionář-četař)
 1920 - 1922 Richard Javorek a Alois Mojžíšek (šk. r. 1921-1922 93 žáků)
 1922 - 1925 Richard Javorek a Ludvík Štindl (šk. r. 1924-1925 jedna třída, celkem ve škole 38 žáků nejméně od r. 1872)
 1925 - 1926 Richard Javorek a Alois Jurák
 1926 - 1933 Richard Javorek, Jindřich Škrabal
 1933 - 1935 Jindřich Škrabal
 1935 - 1945 Jaroslav Zbořil, za války také neoficiálně vyučoval Felix Dobiáš
 1945 - 1946 Jaroslav Zbořil a krátce Vlasta Rozehnalová
 1946 - 1952 Jaroslav Zbořil - školní kronika nepsána
 1952 - 1972 Jiřina Pustějovská (vdaná Bartoňová)



Přebudovaná stará škola, později kulturní dům, dnes zamýšlená turistická ubytovna.

Pomístní názvy v katastru Petřvaldíku

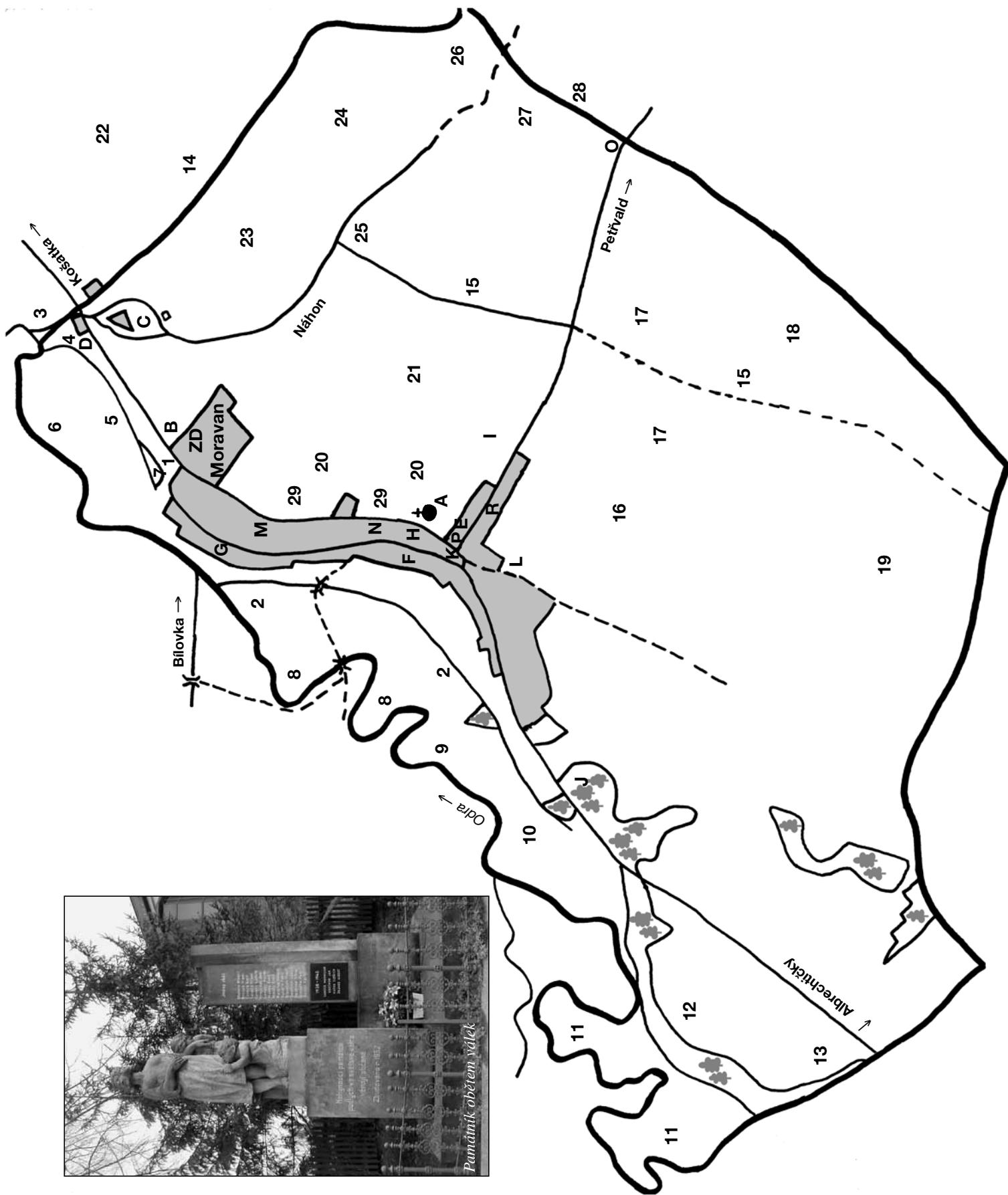
- 1 Švejdlák
- 2 Mlýnsko
- 3 Zimný důl
- 4 U Kryšky
- 5 Fojtův rybník
- 6 Zahrází
- 7 Fojtův lesík
- 8 Pastvisko (obecní pozemky - byly zde záhony)
- 9 Lučky
- 10 Staviska (pravděpodobně dřívější náhon na mlýn)
- 11 Kuty
- 12 Podlíšti
- 13 Mecigrunty (mezigrunty)
- 14 Hráza (dělicí hráz mezi katastrem Petřvaldíku a Košatky, byly zde propustě na napouštění rybníků u Košatky)
- 15 Kanál (meliorační kanál)
- 16 Malá cesta (dřívější polní cesta k Petřvaldu)
- 17 Pod Malou cestou
- 18 Války (bránily zaplavení polí starou řekou - Lubina)
- 19 Horní rola (až k Hartům)
- 20 Přísevek
- 21 Podpřísevek
- 22 Rybník košatský
- 23 Rybník petřvaldický
- 24 Rybník petřvaldský
- 25 Paskárka (na ní se pásly krávy)
- 26 Krčenka (velmi těžká půda)
- 27 Osina (na kapitulním)
- 28 Osina
- 29 Záhumení

Některé významnější objekty a místa

- A Kaple sv. Antonína, před vstupem stojí kamenný kříž
- B Blahetova kaplička
- C Bývalý vodní mlýn se zbytky bývalé kapličky
- D Bývalá hospoda (U Kryšky)
- E Dům s pečovatelskou službou, dříve nová škola
- F Stará škola, později kulturní dům
- G Bývalé fojství
- H Zburák
- I Místo, kde stával větrný mlýn
- J Dřívější těžebna štěrku a písku (stavba letiště)
- K Pohostinství "Na Růžku", dříve též obchod
- L Dřívější výroba cementového zboží
- M Torzo sochy sv. Antonína
- N Obchod
- O Místo, kde stál dřevěný kříž
- P Památník obětem válek
- R Požární zbrojnice



Cesta z Petřvaldu - místo, kde stál dřevěný kříž



Jaroslav Hrabovský



Brig. generál Jaroslav Hrabovský s tehdejší starostou Vladimírem Janečkou při jeho jmenování čestným občanem Petřvaldíku (11. květen 1947)

Místní národní výbor v Petřvaldíku na své schůzi dne 18. ledna 1947 jmenoval rodáka brig. generála **Jaroslava Hrabovského** čestným občanem obce. Jmenovaný se narodil 20. srpna 1895 na usedlosti č. 26. Z první svět. války se vrátil jako důstojník ruských legií. Za první republiky absolvoval vysokou školu válečnou a stal se důstojníkem generálního štábu. V prosinci 1939 odchází ilegálně do ciziny. Ve Francii po vypuknutí války velí čs. pěšímu pluku č. 3. Po kapitulaci Francie se dostává do Anglie, kde provádí výcvik čsl. armády. V září 1944 je poslán do Sovětského svazu, kde se dostává na frontu. Zúčastnil se bojů o osvobození Slovenska. Byl jmeno-

ván generálem a působil v Olomouci. Obdržel vyznamenání československá, sovětská a anglická. Slavnostní jmenování proběhlo u příležitosti oslavy vítězství 11. května, v tento den byl gen. Hrabovský hostem místního národního výboru. Diplom o jmenování zhotovil akad. malíř J. Sládek z Ostravy.

Podle Miloslava Baláše (Kulturní místopis Novojičinska, 1967) býval v Petřvaldíku za studentských let **Leoš Janáček**, když pobýval o prázdninách u svého strýce Vincence Janáčka, učitele v Albrechticích. Později docházel za cimbalistou Jiřím Mikeskou do Košatky. Do Petřvaldíku i Košatky jezdil také na hony a lov pstruhů.



Jmenování - diplom

Starostové obce a předsedové místního národního výboru

od roku:

- 1867 František Kotek
- 1870 Čeněk Vavřík
- 1873 Karel Dvorský
- 1882 Felix Blaheta
Šimečka
- 1899 Adolf Janečka
- 1908 Max. Hajduček
- 1917 Josef Janečka
- 1919 Václav Šindel
- 1927 Josef Janečka
- 1929 Felix Dobiáš
- 1938 Felix Dobiáš, komisařem starosty byl určen Němec Ad. Klos z Mošnova.
- 1939 byl sesazen český starosta a starostou se stal Němec Scheuter z Dvorku
- 1945 4. května se správy obce ujal národní výbor správy obce (též revoluční nár. výbor) - předsedou Ladislav Rozehnal
- 1946 předsedou MNV Vladimír Janečka
- 1948 první rok pětiletého plánu. Po převzetí moci komunisty se v krajích, okresech i obcích utvořily akční výbory Národní fronty. Předsedou zdejšího výboru se stal předseda místní KSC Alois Vysocký.
- 1949 vytvořen nový akční výbor Národní fronty v čele s Aloisem Vysockým.
- 1950 nově utvořen a rozšířen MNV na 15 členů. Předsedou je Vladimír Janečka.
- 1953 z funkce předsedy MNV odvolán Vladimír Janečka (měl být prohlášen za kulaka) a dodatečně zvolen předsedou Jaromír Krejčíček.
- 1954 Ludvík Vysocký
- 1957 Václav Šeděnka
- 1960 František Kocián
Zdeněk Merta (do r. 1975)

Kontrolní spolek v Petřvaldíku

Petřvaldík je jedna z nejmenších obcí v povodí řeky Odry. Je vesnicí dnes i v minulosti ryze zemědělskou. V minulosti byla v obci jen řemesla, která sloužila a byla využívána pro potřeby zemědělských hospodářství. Byl zde kovář a podkováč, kolář a mlynář a někteří se zabývali prodejem zemědělských výrobků v Ostravě. Petřvaldík je zvláštní i svým uspořádáním i scelenou půdní držbou. Okolo horní cesty jsou soustředěny zemědělské statky tak, že mají před sebou ucelený pás vlastních pozemků, které sahají (nebo sahaly) až k hranicím katastru. Obdobný ucelený pás pozemků měly také statky na "Horní roli" směrem na obec Hartý. Většina sedláků měla tedy své pozemky ve dvou ucelených pásech. Obdobně vypadala i držba luk na obou březích Odry. Okolo dolní cesty (na dědině) byly a jsou soustředěny usedlosti převážně drobných držitelů půdy (kovozezemělců), pro které bylo zemědělství pouze doplňkem. Hlavní zaměstnání mužů bylo v průmyslových podnicích převážně v Ostravě-Vítkovicích. Jejich půdní držba byla roztržštěná na různých místech katastru. Mnozí z nich měli pronajaté pozemky od obce.

Ucelená půdní držba umožnila, že se na katastru



Komise při hodnocení skotu (asi r. 1940)

obce provedlo komplexní odvodnění (meliorace) a byl vybudován kanál k odvedení přebytečné vody. Tím byly vytvořeny základní podmínky pro zvýšení půdní úrodnosti.

Už na počátku minulého století pochopila většina hospodářů, že jejich synům už nebudou stačit poznatky a zkušenosti předávané z generace na generaci a nebo získané posláním synů na zkušenou do jiných míst (na handl). Začali posílat své syny do tehdejší Zimní rolnické školy v Příboře. A právě tito mladí selští synci pochopili, že chtějí-li zlepšit efektivnost svých hospodářství, musí změnit tradiční způsoby hospodaření. Musí zvýšit užitkovost chovaných hospodářských zvířat a v rostlinné výrobě začít pěstovat takové plodiny, které zlepší efektivnost hospodaření.

Zvýšení užitkovosti skotu, zvláště pak produkce mléka není možné bez kontroly a znalosti produkce

jednotlivých zvířat. Dne 25. ledna 1925 byla svolána ustavující valná hromada Kontrolního spolku s plemennou knihou pro Petřvaldík a okolí. Mimo Petřvaldík byly do spolku zapojeny obce: Hartý, Košatka, Albrechtický, Petřvald, Skotnice a Trnávka. Předsedou byl zvolen Vlastimil Vavřík.

Cílem kontrolního spolku bylo zušlechtit kravařský skot chovaný v této oblasti, nejlepší dojnice evidovat v plemenné knize a odchovávat plemenné býčky pro potřeby celé oblasti. Příspěvek byl stanoven na 50 haléřů z jedné krávy měsíčně (od r.1926 pak činil 1 korunu).

Je patrné, že kontrolní spolek se od svého počátku orientoval na zkvalitnění odchovu telat a mladého skotu. Tématem, které se řešilo i v dalších letech, bylo zřízení družstevní pastviny, která by umožnila kvalitní odchov mladého skotu. Uvažovalo se o odchovně v Trnávce, později v Dreigüblu (Borovec) a v Hájově.

V pozdějších letech byla zřízena družstevní pastvina v Hájově, kde se soustředil odchov vybraných jalovic a zejména plemenných býčků. V roce 1925 navštívil Petřvaldík prof. dr. Taufer, který si prohlédl jednotlivé stáje zapojené do kontroly. Jako nejtýpčtější kravařský chov byl vyhodnocen chov pana Karla Hajdučka a pro potřeby byl vyfotografován. Aby bylo možné srovnání jednotlivých chovů a zvířat, uspořádal kontrolní spolek v létě 1926 výstavu a téžme roce byly oceněny na hospodářské výstavě v Místku kusy z Petřvaldíku. Kontrolní spolek od svého založení úzce spolupracoval se Zemským výzkumným ústavem zootechnickým v Brně a dále pastvinářskou jednotou a Hospodářským spolkem pro okres Příbor. Velmi dobrá byla i spolupráce s ředitelem zem. školy v Příboře p. Pospíšilem a prof. Patákem. V roce 1928 měl spolek 58 členů v 8 obcích s celkem 151 kravami. Spolku bylo rovněž přiznáno právo jednoho volitele do Zemědělské rady. Kontrolní spolek se zabýval nejen kontrolou užitkovosti, ale značný důraz byl kladen i na poradenství, zajišťování krmiv (pokrutin) a sledování nákladů na celkovou ekonomiku chovu. Součástí jednotlivých schůzí bývaly přednášky přizvaných odborníků, kteří osvětlovali způsoby chovu jednotlivých kategorií skotu, způsoby výživy, sestavování krmných dávek i sledování nákladů a vedení účetnictví. Činnost spolku se postupně začala projevovat ve zvyšování doživnosti. Nejvyšší užitkovosti bylo dosahováno v Trnávce a Petřvaldíku.

Příznivé výsledky přivedly jeho členy na myšlenku rozšířit kontrolu užitkovosti i na chov prasat a dne 30. srpna 1931 byla svolána ustavující schůze spolku pro chov a zpeněžování vepřového dobytka. Tím se chovatelé v Petřvaldíku opět zařadili mezi přední chovatelské obce.

V roce 1932 nastaly potíže s odběrem mléka. Přebytky mléka na trhu v Moravské Ostravě způsobily, že zvyšující se užitkovost paradoxně komplikovala členům spolku situaci a řešení se hledalo ve zpracování

mléka na máslo a za pomoci překupníků. Opět se projevila soudržnost členů spolku, výsledkem bylo zřízení společné sběrný mléka v Petřvaldě. V roce 1932 byl v časopise "Chov hospodářských zvířat" uveřejněn článek ing. Štěpána z Brna, ve kterém byl Kontrolní obvod Petřvaldík zařazen mezi nejlepší chovy na Moravě a označen jako chov nejčistšího kravařského skotu.

Do obou těchto komisí byl později zvolen Vladimír Janečka z Petřvaldíku (č.p.35).

V roce 1932 se projevil tendence unifikovat chov skotu býky z hanáckých chovů. To vzbudilo značnou nevoli mezi chovateli nejen v okrese Příbor, ale i v Novojickém, Ostravském a Místeckém. Připojili se i zástupci opavského Slezska, Pobeskydí i zástupci slezských Němců. Všichni tito svorně žádali udržení svého kravařského skotu, se kterým byli celá léta spokojeni a který vyhovoval místním poměrům.

Zvolená komise ve složení řed. Pospíšil, zem. poslanec Hývnar a předseda Vlastimil Vavřík odjela ihned do Brna. Výsledkem těchto snah bylo ponechání kontroly užítkovosti i dalšího šlechtění v rukou chovatelů. V roce 1932 bylo v kontrole zapojeno celkem 271 ks, z toho v Petřvaldíku 64 (!). Celkem bylo zapojeno 12 obcí. Za kontrolní rok 1933 bylo dosaženo průměrné užítkovosti 3 392 kg mléka s 4,02 % tuku.

Rozvoj kontroly užítkovosti a snaha využívat co nejkvalitnější plemenné býky vedly postupně k tomu, že se zpřísnily podmínky pro jejich výběr licenčními komisemi. Postupně byli používáni pouze býci od krav v kontrole užítkovosti a důsledněji se posuzoval zevnějšek. Byli vyřazováni býci nejen s tělesnými nedostatky, ale i s barevnými odznaky na hlavě a pod. To se příznivě projevilo na tržbách chovatelů, ceny plemenných býčků byly značně příznivější než jatečných. V roce 1935 bylo z kontrolního obvodu prodáno 17 býčků za celkovou cenu 37 000 Kč, z toho z Petřvaldíku 11 ks. Za rok 1936 se prodalo už 25 býčků za průměrnou cenu 2 730 Kč. V těchto letech byly ovšem značné problémy s odbytem mléka. Byly snahy limitovat prodej mléka pro jednotlivé obvody, dojivost v těchto letech stagnovala. Nepříznivě se projevila i pokles kvality statkových krmiv v důsledku sucha. Kontrolní spolek Petřvaldík se po celou dobu své existence potýkal s finančními problémy a členové museli většinu nákladů hradit sami. Přesto u kontroly vytrvali a podíleli se významnou měrou na udržení



Polní kázání pro pěstitele trav v Petřvaldíku (asi r. 1930)

a zušlechtění kravařského skotu.

Tak jako v chovu skotu založili zemědělci v Petřvaldíku Spolek pro chov vepřového dobytka s úředně uznaným plemenným stádem. Protože chovu prasat se věnovalo jenom několik sedláků, byli členy Vladimír Janečka, Alex Šeděnka a Alois Blacheta ml. V roce 1935 bylo na celé Moravě evidovaných 150 plemenných chovů z celkovým počtem 600 prasnic, z toho kmenových 282 ks. (v Petřvaldíku 3 chovy). Nejbližší podobný chov byl v Bernarticích nad Odrou (1 chovatel). Svědčí to o tom, že plemenné chovy z Petřvaldíku zásobovaly chovnými kanečky značnou oblast. Velký zájem byl zejména o selata pro výkrm, která svou kvalitou a růstovými schopnostmi byla vyhledávána mezi chovateli ze širokého okolí. Chovatelé prasat úzce spolupracovali s Výzkumným ústavem zootechnickým v Brně a českým odborem Zemědělské rady moravské. Tito prováděli jednou ročně kontroly všech uznaných chovů prasat a určovali směr dalšího šlechtění. V roce 1933 byl uskutečněn import 5 kanců a 2 březích prasnic plemene Large White z Anglie.

Menší rozsah chovu prasat v kmenových chovech na Moravě ve srovnání se skotem umožňoval vydávání přehledů z celé Moravy. Chovatelé tak měli možnost srovnávat své chovy i jednotlivé prasnice v rámci celé Moravy. Rovněž systematické rozmístování kanců do jednotlivých chovů napomohlo rychlému zkvalitňování chovů. I v tomto směru se zemědělci z Petřvaldíku zařadili k předním v uplatňování nových metod zušlechtování svých chovů a předčili tak mnohé, podstatně větší a často i bohatší obce.

Tak jako v živočišné výrobě hledali sedláci v Petřvaldíku cestu jak dosáhnout lepších výsledků i v rostlinné výrobě - zejména v pěstování nových plodin, které by přinesly vyšší zisky a současně umožňovaly i zkvalitnění krmění. Již v roce 1925 ve spolupráci s Výzkumnou stanicí travinářskou v Rožnově pod Radhoštěm zasel Jaroslav Vavřík a Vladimír Janečka 1 ha lipnice úrodné do řádku. Řádkové kultury, v té době obvyklé, vyžadovaly značný podíl lidské i potažní práce. Udržení porostů bez plevelů bylo značně náročné, přesto byly ekonomické výsledky takové, že se pěstování trav na semeno začalo v Petřvaldíku rychle rozšiřovat. Nové druhy jako trojštět žlutavý, kostřava červená, psárka luční postupně nahrazovaly ostatní méně lukrativní plodiny. Už v roce 1930 se v Petřvaldíku pěstovaly trávy na semeno na 166 ha.

Ing. Vladimír Janečka

Obvodová sběrna mléka

První pokus o založení obvodové sběrný mléka v Petřvaldě se uskutečnily v r. 1930. Ke zřízení sběrný došlo přičiněním několika rolníků z Petřvaldíku až roku 1933. Ke sběrně přistoupily obce Petřvald, Petřvaldík, Trnávka a Kateřinice. Sběrna vykupovala mléko od zemědělců a zajišťovala jeho prodej dále.

Zpočátku nepanoval jednotný názor na prodej mléka a uvažovalo se se zřízením vlastní prodejny v Moravské Ostravě. K tomu však nedošlo a mléko bylo dodáváno jednotlivým mlékárnám přímo.

Počátkem r. 1934 byl název změněn na Mlékařské a hospodářské družstvo a jeho ředitelem se stal Alex Šeděnka, rolník z Petřvaldíku.
(viz Kronika obce Petřvald na Moravě, část do r. 1951)

Vodní družstvo

Problémy s obtížným obděláváním půdy vedly zemědělce v Petřvaldíku k založení vodního družstva. Výbor pro jeho zřízení pod předsednictvím Maxe Hajdučka požádal 18. března 1911 k uznání družstva

a o povolení k realizaci projektu odvodnění pozemků v katastrech Petřvaldíku a Petřvaldu. Dne 10. ledna 1912 c.k. okresní hejtmanství vodní družstvo schválilo s tím, že odvodňovací práce musí být dokončeny do konce r. 1914. Válka však přípravné práce přerušila, a tak se s nimi započalo až v r. 1919 a byly dokončeny v květnu 1923. Celkový náklad na odvodnění 294,49 ha byl 989 791 korun, z toho stát přispěl 60 % a zbytek si zaplatili sami družstevníci. Veškeré odvodňovací práce se dělaly ručně rýči a lopatami a zahrnování kanálů si musel udělat každý sám. Po odvodňovacích pracích se začalo používat žacího stroje s koňskými nebo dobytčími potahy, rovněž orba se později začala provádět obracovacími pluhy.

Zemědělské družstvo v Petřvaldíku

Historii zemědělského družstevnictví v Petřvaldíku je nutno rozdělit do dvou etap. První z nich začíná vznikem "Strojního družstva", jehož cílem bylo řešit problémy vzniklé odchodem řady mladých lidí do rychle se rozvíjejícího se průmyslu zejména v Ostravě, ale taky Taty v Kopřivnici. Nahradit tento úbytek pracovní síly v zemědělských podnicích založených převážně na ruční potažní práci nebylo dosavadními pracovními postupy možné. Bylo proto nutné nakoupit stroje, které však byly pro jednotlivé hospodáře příliš drahé. Proto vzniklo "Strojní družstvo", které sdružením prostředků umožnilo nákup potřebných strojů - byly to traktor Škoda 30, samovazač, pluh a mlátičky. Toto hospodaření dočasně řešilo alespoň udržení dosa-
vadního stavu hospodaření.

Při volbách v roce 1946 byl předsedou Místního národního výboru v Petřvaldíku zvolen Vladimír Janečka z č. 35. Na Okresním národním výboru v Novém Jičíně byly při poradách předsedů projednávány otázky zakládání JZD a výhod z toho plynoucích. Proto byla na jaře v roce 1949 svolána schůze občanů, na které došlo k přeměně dosavadního "Strojního družstva" na jednotné zemědělské družstvo. S tímto přechodem nesouhlasili pouze 3 hospodáři, kteří do nově vzniklého družstva nevstoupili. Jeho předsedou byl zvolen Alex Šeděnka z č. 41. Členská schůze stanovila podíl na rodinu družstevníka ve výši 300,- Kč na zakoupení strojů a výstavbu.

V roce 1950 zahájilo JZD výstavbu objektu pro 500 slepic, kanceláří, garáží pro traktory. V roce 1952 byl předsedou JZD zvolen František Šrámek z č. 50 a v tomto roce byly po rozsáhlé přesvědčovací kampani



Kravin v JZD (asi 60. léta 20. stol.)

provedeny hospodářsko-technické úpravy půdy a vytvořeny hony o výměře cca 10 ha. Představenstvo plánovalo na podzim roku 1953 provedení skupinového ustájení dobytka, pro nesouhlas družstevníků se tento záměr nepodařilo zrealizovat a družstvo v r. 1954 ukončilo svou činnost a zemědělci hospodařili opět samostatně. Tak skončila první etapa zemědělského družstva v Petřvaldíku.

Druhá, z pohledu zemědělského družstevnictví úspěšnější etapa, začíná rokem 1957, kdy se 13. listopadu konala ustavující schůze obnoveného JZD. Za členy se přihlásilo 64 zemědělců s výměrou 318 ha zemědělské půdy. Z této výměry bylo ponecháno 20 ha na záhumnky. Družstvo nakoupilo od členů 237 ks skotu a 26 koní. Do JZD nevstoupilo 6 zemědělců s celkovou výměrou 36 ha. Prvním předsedou byl zvolen Josef Janečka z č. 4. Společné hospodaření započalo po sklizni v r. 1958. Kromě slepic, které byly v družstevní drůbežárně a vepřů ve výkrmu, kteří byli ustájeni v adaptované stáji na č. 51, zůstal veškerý dobytek v původních stájích. Dodávka mléka byla značně rozdílná



Petřvaldík č.p. 35 (dnes již neexistující), asi r. 1925

a pohybovala se od 1 336 l do 2 922 l na dojnici.

V r. 1960 byla dokončena výstavba kravína a v něm bylo ustájeno 100 ks dojníc a mladý dobytek byl sveden do větších stájí v obci. O rok později se družstvo zaměřilo na nákup strojového parku - byly nakoupeny traktory 25A, Super 50, mlátička, pluhy, hrudořez a řada drobnějších strojů a rovněž bylo dokončeno vybavení kanceláří, garáže, dílny a postavena mostní váha. Poprvé byla provedena sklizeň řepky kombajnem JZD Petřvald. Začala tak etapa nahrazování těžké ruční práce v zemědělství prací strojovou.

V r. 1962 byla provedena výstavba teletníku, dobudována druhá silážní jáma, rozšířena porodna prasnic. Od r. 1965 byla zavedena pevná peněžní odměna (27,- Kč na prac. jednotku v I. třídě) a poprvé byly vysláni dvě družstevnice na rekreaci do Tatranské Lomnice, rekreace pak pokračovaly i v dalších letech.

Následujícího roku se započalo se zušlechťováním kravařského skotu býky plemene ayrshire s cílem zvýšit zejména jeho mléčnou užitkovost. Od r. 1965 bylo družstvo uznáno jako družstvo s vyšší úrovní hospodaření a tento rok je prvním, kdy byly družstev-

níkům propláceny nemocenské dávky ze státních prostředků a důchod vypočítáván podle výdělku. V dalších letech se postupně dařilo nahrazovat starší členy družstva v důchodovém věku mladšími lidmi.

JZD Petřvaldík po celou dobu své činnosti úzce navazovalo na dřívější plemenářskou práci soukromých zemědělců a plemenný chov dále rozvíjelo. Plemenný skot, ať už býčci nebo jalovice, byl pravidelně prodáván na trzích a přispíval tak nejen do pokladny družstva, ale podílel se i na zlepšování kvality skotu v dalších družstvech a statcích. Problémem chovu skotu byly pravidelně se opakující záplavy luk, které snižovaly množství a kvalitu sklizeného sena. Na druhé straně se kladně projevovale pastva skotu na pastvinách okolo kravína a v podzimním období na oderských loukách. V r. 1970 byl předsedou zvolen ing. Josef Janečka a představenstvo doplněno o mladé členy. V tomto roce byly navázány kooperační vztahy se sousedními družstvy v Petřvaldě a Kateřiních, které se zaměřily hlavně na společný nákup těžké mechanizace. Ukazovalo se, že finanční možnosti malých družstev neumožňují zkvalitňování strojového parku ani potřebný investiční rozvoj. V r. 1972 bylo schváleno přistoupení ke kooperačnímu středisku v Petřvaldě, ve kterém pak byla družstva Petřvald, Petřvaldík, Albrechtický a Kateřinice a rok 1973 byl posledním rokem hospodaření samostatného JZD v Petřvaldíku. Nově vzniklý ekonomický celek JZD Petřvald začal hospodařit na 1 088 ha zemědělské půdy.

*Zpracováno ing. Vladimírem Janečkou
na základě kroniky JZD v Petřvaldíku jejímž
autorem byl Vladimír Janečka z Petřvaldíku č. 35.*

Pozn.: Dnes je zemědělské družstvo součástí a.s. Moravan Petřvald, divize živočišné výroby. K družstvu také patří přidružená výroba vratných shrnovačů (v jižní části obce).

Pohled do vývoje mechanizace v obci

V příspěvku o zemědělském družstvu je zmíněno zakoupení prvního traktoru značky Škoda 30 asi v r. 1950. Pro doplnění je nutno se zmínit i o zemědělských strojích, které už v r. 1925 a později vlastnili místní občané jako podíloví družstevníci.

Převážně zemědělský Petřvaldík měl značně velký počet kvozemědělců, kteří dojížděli za prací do Studénky, Kopřivnice a hlavně do Vítkovických železáren. Také domkaři tvořili značnou část zemědělské malovýroby. Tito držitelé malých výměr luk a polí byli odkázáni na velký podíl ruční práce a když potřebovali potah koní, které vlastnili obyčejně jen majitelé

větších polí, museli tuto záležitost odpracovat na jejich statcích. A proto se snažili mít alespoň dva kusy krav, které musely i při mléčné užitkovosti pracovat jako tažné síly. Snad to vedlo k založení Malodružstevníků, jejichž cílem bylo zajistit si vlastnictví strojů, které byly nutné držet pro malochov dobytka. Podle potřeby a náročnosti své vybavení postupně rozšiřovali a stávali se tak méně závislí na výpomoci větších zemědělců.

Byly to hlavně stroje pro výrobu krmení, se kterou souvisela i sklizeň obilovin při žních a během podzimu, kdy byly mlátičí soupravy s benzínovým motorem

převáženy od stodoly ke stodole. K pohonu mechanizace u velkých zemědělců i větších domkářů sloužily žentoury, které byly poháněny za pomoci koní i krav, kteří chodívali kolem osy v kruhu o průměru přibližně 14 m. Výraznou změnu přinesla elektrifikace po r. 1932. I v následujících letech však malí domkáři spoléhali především na benzínový pohon, elektřinu využívali zpočátku jen statkáři. Výraznější nárůst strojího parku nastal asi po r. 1934, kdy značný počet kvozemědělců byl bez práce a bylo nutno se spoléhat jen na vlastní

úrodu z malých polí a luk. S dobou však tato malo-družstevní myšlenka postupně ustupovala a po vzniku JZD zanikla zcela. Jen pro ilustraci a doplnění - po r. 1945 až do vzniku JZD bylo v obci s přibližně 60 čísly popisnými 26 čistících mlátiček a další na svou dobu poměrně moderní zemědělská technika. I silážní jámy, které JZD zakládalo v letech 1953 - 1954, měly v Petřvaldíku své předchůdce již v r. 1924.

Rostislav Sýkora

Spolkový život v obci



Hasičská zbrojnice

V současnosti je jediným spolkem, který v obci existuje, Sbor dobrovolných hasičů.

Pro informaci uvádíme přehled spolků v minulosti: V roce 1924 byly v Petřvaldíku následující spolky: Sbor dobrovolných hasičů, TJ Sokol, Dělnická tělocvičná jednota (činnost ukončena v r. 1948), Domovina, Národní jednota, Republikánský dorost čl. venkova. Později působil též Svaz české mládeže (zanikl v r. 1950).

V roce 1972 působily v obci tyto složky sdružené v Národní frontě: Socialistický svaz mládeže (SSM), Dohližecí výbor Jednoty (DVJ), Československý červený kříž (ČSČK), Osvětová beseda, Československý svaz žen, Tělocvičná jednota Sokol, vesnická organizace KSČ a při škole Sdružení rodičů a přátel školy (SRPŠ) a Pionýr.

Sbor dobrovolných hasičů

Rok 1898 byl v Rakousku-Uhersku spojen s oslavami neuvěřitelného padesátiletého výročí panování císaře Františka Josefa I. Byl to však i rok, kdy v sousedním Petřvaldě častěji než kdy jindy řádily požáry, a tak byly přípravy na slavnosti narušovány. Proto se petřvaldičtí občané začali vážně zabývat založením vlastního sboru dobrovolných hasičů. Našlo se několik ochotných obyvatel nadšených pro tuto myšlenku, ti získali další a sbor byl v letních měsících ustaven, právoplatně se tomu však stalo až 28. října 1898, kdy bylo založení sboru potvrzeno výnosem markraběte moravského

pod číslem 41 017.

Historie sboru v prvních letech není známa, nezůstaly dochovány žádné písemné zprávy. Teprve od roku 1903 existuje kniha-kronika, kam byly zapisovány všechny události.

Prvním velitelem byl Max Hajduček, který byl později zvolen čestným starostou sboru. Jeho nástupcem se stal Adolf Vavřík, po něm v r. 1908 nastoupil František Kelner, který velel petřvaldickým hasičům až do r. 1925, kdy byl v této funkci vystřídán Josef Máchou a ten ji zodpovědně vykonával do r. 1937.

Od založení sboru do r. 1928 zasahovali hasiči u 16 požárů v okolí a dvou požárů v místě. V r. 1913 byl po diskuzích mezi členy sboru zakoupen vůz pro přepravu mužstva (stál 855 korun). V období 1. světové války byla činnost sboru omezena na minimum, musely zaskakovat dokonce i ženy a dle kroniky se tohoto namáhavého úkolu zhostily velmi dobře.

Po válce se činnost sboru dostává do zaběhaných kolejí, zajímavostí jistě je, že v r. 1921 sehráli členové divadelní kus, o jaký šlo, není známo, výtěžek však činil 800 korun. A ty se brzy hodily, neboť se začalo s přípravou výstavby zbrojírny. Posloužilo pro ni obecní skladiště, které hasiči využívali jako zbrojírnu doposud. V upravené budově byly navíc zřízeny dvě místnosti, které sloužily jako "obecní nemocnice" a jako poslední útulek pro přestárlé nemajetné občany, později byly využívány jako obecní byt.

V r. 1925 vybudovali hasiči vlastním nákladem vodní nádrž o objemu 240 hl pod zahradou Ludvíka Tomana, která měla sloužit pro zásobování na horním konci



Hasičský sbor v současnosti

vesnice, protože přivádět sem vodu ruční stříkačkou až z Odry by bylo velmi obtížné.

V srpnu 1928 zemřel starosta sboru František Kelner a pohřeb se stal opravdovou událostí. Po něm byl zvolen starostou Alois Blaheta. Počátkem třicátých let však nastává vlivem politické situace ve sboru krize, někteří členové vystoupili. Po čase se ale podařilo problémy vyřešit a stmelené pevné jádro pokračuje ve své práci. Začíná shánění finančních prostředků na nákup motorové stříkačky, znamenalo to pořádat různé podniky, organizovat sbírky, vždyť bylo-li třeba zakoupit nějakou výstroj, zpravidla si to platili členové sami. V r. 1937 byla zakoupena stříkačka s příslušenstvím od firmy Sigmund Olomouc za 25 000 korun. A byl to skutečný svátek. Když přijel montér, aby provedl technickou zkoušku a zaškolil strojníka k obsluze, sešla se k Odře celá vesnice.

Ale to se již blížila a zanedlouho i začala druhá světová válka. Velení sboru muselo být po okupaci německé, cvičení probíhala v duchu německé vojenské drezury za dozoru německé policie, chuť k práci se vytrácela. Velitel Václav Šeděnka a později řídicí učitel Jaroslav Zbořil se všemi prostředky snažili, aby členové nebyli trestáni za neúčast, ale někdy se to přece jen bez pokuty neobešlo.

První členská schůze po osvobození, na které bylo přijato několik mladých členů, se konala již 27. května 1945. Obnovila se požárová cvičení, zase probíhaly hasičské slavnosti. Cvičení a příprava se ukázaly jako důležité, neboť 12. ledna 1951 uprostřed vsi vznikl požár - hořela stodola Josefa Janečky z č. 4. Sjelo se 18 hasičských sborů. Tato událost je nešťastně spojena se smrtí starosty br. Aloise Blahety. Zemřel na zástavu srdce na dvoře svého statku před zásahem hasičů.

V dalších letech se postupně stále vylepšovala výzbroj a výstroj. Sborny v okolí kupovaly starší vozy a různě je upravovaly k hasebním účelům. Proto



Hasičská stříkačka Sigmund DVS 16

se výbor, jako už několikrát předtím, obrátil na občany, byla provedena dobrovolná sbírka a v r. 1952 byl zakoupen osobní vůz značky Ford (sbírka vynesla 40 000 korun, 50 000 Kč věnoval Alex Šeděnka). Předseda sboru František Kocián s velitelem Rostislavem Sýkorou poté zařídili v n.p. Tatra



Momentka ze soutěže v Petřvaldiku

Kopřivnice předělání karoserie na tvar dodávkového vozu pro přepravu mužstva. Mnohé na úpravě odpracovali i sami hasiči.

Petřvaldickým hasičům patří prvenství v organizaci vlastní okrskové soutěže o ceny. Petřvaldičtí vypracovali podmínky soutěže, ty byly okrskovou schůzí přijaty a dne 15. června 1952 byla soutěž poprvé uspořádána u Odry v Petřvaldiku. První cena zůstala doma, druhé se umístilo družstvo z Trnávky a třetí Harty. Následovala lidová veselice a automobil byl oficiálně předán veřejnosti.

Další rok se nesl ve znamení měnové reformy, která činnost sboru zasáhla. Další negativní změnou byla reorganizace, která vyvolala řadu nejasností, nepochopení a nepřijemností. Tento stav, kdy ve sborech nastala dvoukolejnost, v jedné obci byly souběžně dva sbory, vedla nakonec ke slučování požárních sborů a místních jednot čsl. hasičstva pod jednotný název Československý svaz požární ochrany. Vybavování technikou a výstrojí bylo povinností národních výborů, organizaci družstva si řídili členové sami. V r. 1956 sbor uspořádal o pouti veřejné cvičení se sousedními sbory.

Dosavadní předseda František Kocián ukončil svou funkci r. 1962, po něm velel požárníkům v letech 1963-1964 Karel Kelner. Toho vystřídal Rostislav Sýkora, který tuto funkci vykonával do r. 1970.

Pro poruchy motoru byla hasičská fordka vyřazena a v r. 1967 zakoupen starší vůz Mercedes od požárního útvaru VŽKG, n.p., bohužel již o dva roky později se stal nepojízdným. Od r. 1970 sloužilo sboru po úpravách auto T 805. Také motorová stříkačka dosluhovala a v r. 1968 byla nahrazena novou stříkačkou (typ PPS 12). V r. 1970 došlo ke změně předsedy, nastoupil Milan Tyleček a byl jím až do r. 1983, v prosinci r. 1983 byl za předsedu zvolen Rudolf Číp. Rok 1979 se stal mezníkem v činnosti. Byl zrušen petřvaldský okrsek a sbory z Mošnova, Trnávky a Kateřinic připadly pod město Příbor. Od té doby se družstvo nezúčastnilo žádné soutěže, ani nebyl prováděn výcvik. Mezitím se konaly, kromě preventivní činnosti, pouze tradiční plesy a v létě za pěkného počasí zahradní veselice.

V r. 1985 vzniklo na jaře nové mladé družstvo, jehož členové měli mezi 15-17 lety a se střídavými úspěchy

reprezentovali Petřvaldík v okolí. Od následujícího roku se zapojili do soutěží opět i dospělí. Náročnou mimohasičskou aktivitou místního sboru byly brigády na stavbě obchodu, který byl otevřen v říjnu r.1987. Samozřejmě pokračovaly další aktivity - výcvik družstev, starost o techniku, prevence, akce pro veřejnost.

Technika, která ostatně nebyla nikdy nová, rychle stárla a i když se podařilo vlastními silami repasovat hasičskou stříkačku, problémy byly velké... Určitým zlomovým bodem byl požár plného seníku zemědělského družstva MORAVAN, který vzplál 2. srpna 1994 a byl definitivně zlikvidován za velkého úsilí mnoha profesionálních sborů až po téměř dvou dnech. Petřvaldičtí hasiči se v rámci svých možností na jeho zvládnutí podíleli nemalou měrou. V následujícím roce bylo zakoupeno vozidlo avie a podařilo se získat prvního sponzora firmu Kovovýroba Jaroš z Orlové.

Další úkol, který vyvstal před sborem, byla přestavba místního hřiště a vybudování sociálního zařízení, práce byly dokončeny v r. 1996 a vznikl tak prostor pro výcvik a konání soutěží. Následujícího roku se zde konala soutěž hasičských družstev a petřvaldičtí skončili na třetím místě. Síly hasičů v tomto roce důkladně prověřila i "stoletá povodeň", kdy v červenových dnech bylo nutno uvolňovat stromy na mostních konstrukcích a čerpat vodu ze zatopených sklepů. Jako jedni z mála byli petřvaldičtí hasiči pozváni

na Gala setkání ve Studénce, kde se sešlo nejlepších 16 družstev z České republiky a Slovenska. Nezklamali tam, dokázali porazit i mistry ze Slovenska a toto soutěžní družstvo je v České republice jedno z mála, ne-li jediné, kterému se podařilo provést požární útok pod 16 sekund.

Rok 1998, rok stého trvání sboru, se samozřejmě nesl v duchu jeho oslav. Za nemalého finančního příspěví Rostislava Dostála byla provedena rekonstrukce hasičské zbrojnice, na činnost však přispěli a přispívají i další - pojišťovna Generali, pan Böhm ze Studénky, paní L. Kellnerová, firma ROKEL, zemědělské družstvo MORAVAN, manželé Hýlovi a firma BETYL, stavební firma Šulák, majitel místního pohostinství Jaroslav Chuda. Především však je třeba vyjádřit uznání za práci při činnosti sboru všem jeho členům, což se projevilo nejen ve velmi dobrých výsledcích na soutěžích, ale především při zásazích na likvidaci požárů.

Doufám, že tomu tak bude i nadále a bude stále naplňováno heslo tehdejších zakládajících členů dobrovolného hasičského sboru: "Sobě ke cti - bližšímu ku pomoci".

*Rudolf Číp, starosta Sboru dobrovolných hasičů
v Petřvaldíku*

Foto: archiv SDH Petřvaldík

TJ Sokol Petřvaldík



Družstvo mužů a žen (20. léta 20. století)

Počátkem Sokola v Petřvaldíku by se dal označit r. 1912, kdy se občané Petřvaldíku spolupodíleli na založení Sokola v Petřvaldě. První samostatná sportovní činnost Sokola v Petřvaldíku však byla zahájena pravděpodobně po první světové válce. Mimo cvičení byl v Sokole silný oddíl národní házené, kterýž na svou dobu dosahoval velmi dobrých výsledků. Činnost Sokola probíhala až do r. 1938, kdy došlo k okupaci obce. Obnovení se datuje od června 1945, kdy byla zahájena činnost v rámci Národně tělovýchovného výboru. Již počátkem června 1945 se družstvo mužů zúčastnilo sletu v Ostravě na stadionu ve Vítkovicích. V druhé polovině srpna 1945 bylo

v Petřvaldíku uspořádáno veřejné cvičení jako první z celého širokého okolí po druhé světové válce. Toto cvičení mělo velký ohlas nejen u místních občanů, ale i v širokém okolí. Vystoupení cvičenců mělo rovněž velký vliv na rozvoj tělovýchovného hnutí v okolních obcích v poválečném období. Návštěvnost byla kolem 500 lidí. Od r. 1946 se datuje plné obnovení činnosti Sokola. Od té doby je dochován pokladní deník, který je evidován až do r. 1980.

V rámci Sokola byla sportovní činnost uskutečňována v různých sportech jako je kopaná, lední hokej, stolní tenis či šachy. Tyto sporty byly prováděny v rámci



Záběr ze sokolské slavnosti po 2. světové válce (v pozadí Blahetova kaplička)

neregistrovaných soutěží. Sportovci na vyšší sportovní úrovni byli aktivně zapojeni hlavně v družstvech Sokol Petřvald. Byli to zejména bratři Vavříkové, Urbánkové, dále občané Mrkvica, Kelner, Tyleček, Vidlička, Kotek a mnozí další. Dlouholetým starostou Sokola v Petřvaldíku byl Josef Janečka, dále to byli obětaví pracovníci Ludvík Kotek, Miroslav Šrámek, Vlasta Janečková, Miroslav Tyleček a hlavně rozsáhlá rodina Vavříků.

Činnost TJ Sokol Petřvaldík byla ukončena v r. 1980, kdy došlo k transformaci do TJ Sokol Petřvald, kde přestoupili hlavně mladší členové. Ke sloučení obou

tělovýchovných jednot došlo hlavně z důvodu registrace mládeže v oddílech kopané, ledního hokeje a vzpírání v TJ Sokol Petřvald, kde byly lepších podmínek k provozování této činnosti. Dalším důvodem byla i celková migrace mládeže z vesnice do města nebo střediskových obcí.

O činnosti Sokola v Petřvaldíku se bohužel nedochovaly žádné bližší materiály a ani nejsou naživu přímí zakladatelé, informace jsou proto neúplné a kusé.

Jaroslav Opler, za TJ Petřvald

O ztracených a znovu nalezených koních

V Petřvaldíku u čísla 44 stojí pískovcový kamenný podstavec, který nesl sochu sv. Antonína. Přesněji dnes už jenom jeho spodní část s nápisem, který byl vyryt jako dík sv. Antonínovi - patronu znovunalezených věcí.

Majitel zahrady, na které zbylé torzo stojí, byl zemědělec a výsledky své práce vozil, jak bývalo dříve zvykem, na trhy do Příbora nebo Bílovce. Podle dochovaných vzpomínek vezl jednou do Příbora na trh malá selata a protože byl s prodejem velmi spokojen, zastavil se údajně na náměstí v hospodě na pivo. Koně i s povozem hlídal pohunek (pacholek). Jedna klisna zanechala doma narozené hříbě, byla neklidná a musela být pod dozorem, protože by mohla utéct domů. K hlídači přišel nějaký neznámý chlap a řekl mu: "Hospodář ti vzkazuje, že tu mám ty koně pohlídat, ať si můžeš také vypít pivo." Pacholek šel tedy za hospodářem, který o ničem nevěděl, a jak jinak,

když se pohunek vrátil, koně byli pryč. Zloději nevěděli komu koně patří.

Snad za týden však projížděli náhodně Petřvaldíkem a klisna, která tady měla své hříbě, se splašila a s povozem i se dvěma zloději vjela otevřenými vraty přímo do dvora. Překvapení domácích i zlodějů byly tak veliké, že zloději měli čas ze dvora utéci bez pronásledování a už nikdy nebyli dopadeni.

Na památku těchto ztracených a znovu nalezených koní byla majitelem postavena socha sv. Antonínovi. Na svou dobu to byla dosti nákladná stavba, která na svém podstavci dodnes nese nápis:

Tento swati Antonin gest postawen nákladem Frantiska Blaheti 1877

Dnes jen již pouhý zbytek sochy sv. Antonína připomíná tuto skutečnou událost o mateřské síle klisny, které táhla za svým hříbětem.

O bílém koni

V Petřvaldíku směrem na Košatku stojí vpravo za vesnicí kaplička. Dnes je to již jen ruina, téměř se ztrácející mezi dvěma mohutnými lipami. Místo, na němž kaplička stojí, bylo na hranici pana Blahety, a po této hranici zvané Kapličková meze, docházeli místní občané zkratkou na svá pole, která se nacházela kolem mlýnského náhonu na mlýn v Zimném dole. Kaplička byla vždy udržována věřícími z Petřvaldíku v důstojném stavu. Před cestou k Odře, byla ve svahu vyvýšenina, kterou nikdy nepodmáčela zvýšená hladina Odry a tvrdilo se, že jsou tam zakopáni vojáci z dob švédských tažení. Místo mělo svá tajemství.

Dále od kapličky na Košatku se táhla hluboká úvozová cesta, po které jezdili hlavně majitelé a držitelé pozemků polí na "Rybníkách". Pod silnicí se dodnes nachází malý lesík a v něm pramen s chladnou vodou, kterou se osvěžovali pracující na poli. Nedaleko je pak Zimný důl, kde stával vodní mlýn, hájenka (bašta) a hospoda U Kryšky. V hospodě se scházeli hosté z Petřvaldíku, Košatky, Hartů a Jistebníka hlavně na hru v kuželky.

V povznesené náladě za jasné měsíčné noci se jednou vraceli hosté od Kryšky zpět do Hartů. Právě když procházeli pod kapličkou, spatřili nad silnicí vedle lípy bílého koně bez ocasu. Místo opředené dávnými událostmi a tajemné "zjevení" je na chvíli úplně přimrazilo. Jejich strnutí netrvalo však dlouho a po chvíli se obrátili a rozeběhli se zpět k hospodě. Kůň, přítel člověka, je nenechal utíkat samotné, seskočil z vysokého břehu na silnici a vydal se za nimi. Bezprostřední blízkost té bezocasé "obludy" v nočních hodinách a zvonění podkov o silnici vyvolalo v podnapilých hostech panický strach a jen dva hrůzou polomrtví strachem stihli doběhnout do hospody. Ostatní zůstali venku neschopní slova z tohoto strašidelného vidění.

Vysvětlení tohoto úkazu netrvalo dlouho - místní občané znali majitele bílého bezocasého koně, šiml se prý sám odvažuje a v noci se jde napást, kam uzná za vhodné. A protože neměl ocas, nebyl ani odveden do císařské rakousko-uherské armády.

Rostislav Sýkora

Okolo obce



Petřvaldík z luk u Odry.



Zástavba obce nad nivou Odry.



Bílavka nad soutokem s Odrou.



Dům s pečovatelskou službou.



Zimný důl.



Bývala kaplička u mlýna v Zimném dole.

Děkujeme firmě GIOL anticor, s.r.o., která přispěla na tisk tohoto čísla.



GIOL anticor, s.r.o

provozovna areál letiště Mošnov
Tel.fax: 059 747 1296

odbor činnosti: - provádění povrchové ochrany strojirenských výrobků a ocelových konstrukcí
- autodoprava



Petřvaldík v r. 1937



Středisko ekologické výchovy ve Stanici pro záchranu živočichů v Bartošovicích

V roce 1980 vznikla Základní organizace Českého svazu ochránců přírody v Novém Jičíně. Je občanským sdružením s vlastní právní subjektivitou. Roku 1992 převzala do majetku a provozování

Stanici pro záchranu živočichů v Bartošovicích. Stanice je profesionální, specializované zařízení zabývající se druhovou ochranou živočichů, ekologickou výchovou a osvětou. Součástí stanice je nyní i samostatné středisko ekologické výchovy.

Pravidelný provoz střediska ekologické výchovy byl zahájen v dubnu roku 2001. V průběhu roku 2000 byla vybudována venkovní expoziční část, v níž je 13 voliér, ke kterým přibýly v roce 2002 další tři a malý samostatný výběh pro méně pohyblivá zvířata. V současné době je v nich umístěno 25 druhů zvířat, hlavně ptáků. V naprosté většině se jedná o zvířata, která nelze vypustit do přírody z důvodu trvalých následků těžkých úrazů nebo o zvířata dlouhodobě držená v zajetí, jejichž chování je pobytem u lidí natolik narušeno, že by v přírodě neobstála. Všechny chované druhy jsou členy naší domácí fauny. Při doplňování spektra chovaných druhů zvířat spolupracujeme se Zoologickou zahradou Ostrava od níž jsme převzali do deponace v roce 2001 pár hus polních a v roce 2002 pár puštíků bělavých. Některé druhy se ve voliérách i rozmnožují. Vybavení voliér je řešeno tak, aby ptáci měli nezbytný pocit bezpečí a návštěvníci měli přitom možnost vidět těmto zvířatům "až do ložnice". V letošním roce jsme tak měli možnost pozorovat hnízdění sov pálených a poštolek obecných. Největší částí expozice je travnatý tzv. "safarí výběh" s rybníkem. V něm se volně pohybují čápi, volavky, husy polní a husy velké. Dále je součástí expozice zastřešená venkovní učebna a řada trojrozměrných exponátů a výukových tabulí.

V areálu expozice probíhá náš hlavní výukový program nazvaný "Živá příroda na dosah". Návštěvníci se při něm seznámí s programy a projekty stanice a při prohlídce expozice se seznámí s chovanými zvířaty, jejich biologií, etologií i praktickou ochranou. Návštěvníky je oceňován zejména bezprostřední kontakt se zvířaty a živý výklad lektora. Dalších pět programů bylo zpracováno v rámci diplomové práce studentky Přírodovědecké fakulty Ostravské univerzity Petry Sokolové. Tyto programy vyžadují učebnu a protože tou zatím nedisponujeme, uskutečňují se tyto přímo na školách v období prosinec až březen.

- Ptáci na poli, v lese, u vody: poznávání přírody, vztahů mezi zvířaty a prostředím, hlasy zvířat.



- Boudo, budko, kdo v tobě přebývá?: Poznávání ptáků, jejich hlasů, praktická výroba budek a jejich instalace.

- Ptáci a jejich potrava: přizpůsobení tvaru ptačího těla jejich způsobu života a potravě, přikrmování ptáků, výroba krmítek.

- Od vajíčka k mláděti: etologie ptáků při hnízdění, stavba hnízda, vývoj mláďat ve vajíčku a po vylíhnutí. Šelmy - zvláště velké: jaké šelmy vlastně jsou, jejich vztah k člověku a lidským aktivitám.

Základní informace o stanici i o středisku ekologické výchovy jsou zveřejněny na internetu na adrese: www.csopnj.applet.cz. Nejpozději od počátku roku 2003 budou stránky pravidelně aktualizovány.

V roce 2001 prošlo střediskem 3200 návštěvníků. Z toho bylo 1994 žáků a studentů, mezi nimi byli i žáci z Německa a Španělska, kteří nás navštívili společně s českými dětmi.

V průběhu roku 2002 navštívilo středisko 3650 osob, z toho bylo 2130 žáků a studentů od škol mateřských, přes základní a střední až po vysoké. Zejména jsme navázali úzkou spolupráci s Veterinární a farmaceutickou univerzitou v Brně. V měsíci květnu absolvovali studenti této školy, v rámci terénní praxe, program "Druhová ochrana živočichů". Celkem se tohoto programu zúčastnilo během 6 dnů 227 studentů a byl hodnocen velmi příznivě jak ze strany studentů, tak ze strany pedagogů. Celkem 860 žáků absolvovalo programy, které splňovaly všechny podmínky (rozsah, termín), aby mohly být zařazeny do programu středisek ekologické výchovy Pavučina. Mimo to jsme realizovali ukázky ekovýchovných programů organizované občanským sdružením Víta Ostrava, určené učitelům základních a středních škol. Tyto ukázky proběhly jednak ve stanici a jednak mimo na akcích pořádaných sdružením Víta v Ostravě. Dále jsme se jako přednášející účastnili semináře pořádaného Skautským oddílem v Krmelíně a Ekologického jarmarku, pořádaného ZO ČSOP Kuncice p. Ondřejníkem. Zbývající návštěvníci byli občané, kteří navštívili středisko jednak ve dnech otevřených dveří pořádaných například v rámci akce "Otvírání Poodří", tak i v průběhu roku ve víkendových dnech. Řada občanů se seznámila se střediskem poté, kdy přivezli do stanice nalezené handicapované zvíře. Do budoucna máme v plánu upravit historický objekt bývalé fary tak, aby v ní byla učebna, výstavní prostory a nezbytné sociální zázemí, které je zatím nedostačující. Venkovní expozice je pro veřejnost otevřena od dubna do listopadu. Vzhledem k tomu, že prohlídka probíhá vždy s průvodcem, je potřebné dohodnout termín návštěvy předem osobně nebo telefonicky na čísle 556 758 675, případně na e-mailové adrese: csopnj@applet.cz, p. Jan Kašinský. Z provozních důvodů je žádoucí návštěva skupiny min. 5 osob, maximální jednorázová kapacita je 35 osob.

Jan Kašinský
Foto: Petr Orel

Ohlédnutí za činností Stráže přírody CHKO Poodří

V prvním čísle tohoto ročníku časopisu Poodří jste měli možnost seznámit se s existencí a posláním Stráže přírody - aktivu dobrovolníků, kteří se snaží pomoci s ochranou lesů vod a strání. Další povídání o strážcích si nekladete za cíl nic menšího, než aby se strážci dostali do obecného povědomí obyvatel i návštěvníků Chráněné krajinné oblasti Poodří.

Jaký tedy byl ten právě končící rok z pohledu našich strážců. Především jiný než roky předchozí. Přestože počet členů Stráže přírody poklesl o 30%, aktivita činnosti se nesnížila - spíš naopak. Strážci absolvovali více než 57 strážních služeb v celkové délce přes 210 hodin.

To jsou údaje, které oznámili Správě CHKO - mnozí však slova nahradili činy a těmi se (z vrozené skromnosti) nechlubí. Někteří strážci se aktivně podíleli na praktickém managementu území (p. Klumpler, Kuchařík, ing. Petřálský, Krupa, ing. Vašíčková) - odstraňování křídlatky, kosení břehových porostů, úklid odpadků. Ve spolupráci s Ekocentrem ČSOP v Novém Jičíně se uskutečnila "strážcovská" brigáda v přírodní rezervaci Kotvice, kde bylo provedeno prokletění zarůstající pěšiny naučné stezky, oprava dřevěné lávky a posečení palouku v lese Obora. Individuálně se pak někteří ze strážců (dr. Poledník, ing. Petřálský) věnovali ekologické výchově (především vedení exkurzí), ochraně žab na jarním tahu (p. Krupa), ornitologickým pozorováním (p. Pospíšil). Velmi si ceníme aktivní přístup pana Steinitze ze Suchdola nad Odrou, který se snažil v terénu zjištěné negativní jevy a problémy řešit v rámci svých kompetencí sám, a to jednáním s obecními úřady, vlastníky a uživateli pozemků. Tento přístup jen podtrhuje tvrzení, že místní problémy se nejlépe vyřeší v místě - často úspěšněji a rychleji, než kdyby na to "tlačil někdo shora" (například Správa CHKO).

Těžištěm činnosti však přesto zůstává kontrolní činnost. Letos jsme se pokusili zaměřit na řešení problémů s nedovolenými vjezdy cyklistů do NPR Polanská niva. Kvůli vzrůstající aroganci a nedisciplinovanosti návštěvníků jsme navázali spolupráci s oddělením Městské policie Ostrava z Polanky nad Odrou a naši strážci absolvovali několik společných služeb se strážníky MPO. Za tuto pomoc vedení Městské policie Ostrava, jakož i jednotlivým strážníkům ještě jednou děkujeme. Poprvé strážci přikročili k řešení přestupků v blokovém řízení, neboť bohužel přibývá neukázněných občanů, kterým prostě domluvit nestačí. Na pokutách strážci vybrali celkem 4.700,- Kč - nejčastěji byli pokutováni rybáři, rozhodnutí chytat ryby pokud možno z okénka auta - ovšem na nějakém pěkném místě u Odry. Druhou velkou skupinou pak byli cyklisté nerespektující zákaz jízdy na kole v Národní přírodní rezervaci Polanská niva.

Naše výzva ke spolupráci nezůstala bez odezvy, a tak se v současnosti připravuje a zacvičuje pětice nových strážců, která by měla sbor posílit v nové sezóně. Správa CHKO má v plánu strážcům nabídnout co nejvíce příležitostí pro další sebevzdělání a nové formy činnosti. Především však chceme, aby bylo strážce co nejvíce vidět na lukách, v lesích a okolo rybníků. Aby už pouhá jejich přítomnost vedla všechny k zachování pravidel slušného chování k přírodě CHKO a současně v terénu působili jako "chodící informační centrum" a lidé, na které se můžete kdokoli obrátit s žádostí o pomoc a radu. Mnozí kolegové jsou plně erudovaní například k vedení vycházek a exkurzí.

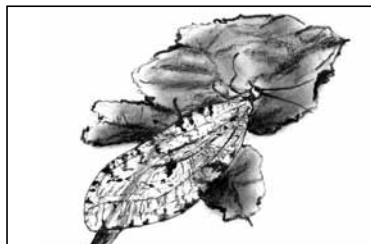
Chceme vybudovat kolektiv nadšenců a ještě nám pár lidí schází. Pokud byste měli zájem stát se jeho součástí, kontaktujte Správu CHKO Poodří (tel. 556 455 062).

Jiří Lehký, Správa CHKO Poodří

Strumičnický zlatooký

Pokud se budeme v létě potulovat kolem malých potůčků v Poodří, můžeme se setkat se zajímavým zástupcem síťokřídleho hmyzu (Neuroptera), strumičnickem zlatookým (*Osmylus fulvicephalus*). Patří mezi naše největší a nejpestřejší zbarvené zástupce síťokřídle. V České republice žije více než 80 druhů tohoto řádu, do nějž řadíme také zlatoočky, denivky, mravkolvy, ploskorohy, pakudlanky, vodnářky a drobné bělotky. Český i latinský název řádu je odvozen od neobvykle husté žilnatiny křídel, jakou mají kromě síťokřídle také např. vážky.

Strumičnický má dva páry průsvitných křídel s tmavou hustou žilnatinou, navíc ještě ozdobenou většími černými skvrnami, které se společně se žlutou hlavou podílejí na jeho celkové pestrém vzhledu. Na hlavě má kromě složených očí také tři drobná očka (ocelli), čímž se liší od všech našich ostatních síťokřídle. Rozpětí křídel činí asi 5 cm, takže větší už jsou v rámci řádu jen mravkolvi a ploskorozí.



Strumičnický létá, podobně jako mravkolvi a zlatoočky, poměrně těžkopádně a křídla v klidu skládá střechovitě na zadeček. Dospělci nejčastěji usedají na vegetaci

nad vodou a v jejím blízkém okolí, navštěvují také květy na lesních loukách.

Jeho larvy vedou obojíživelný život na rozhraní vody a souše v malých čistých potůčcích, kde se nejčastěji skrývají ve vlhkém mechu a jiné vegetaci, kde číhají na svou kořist, kterou jsou larvy vodního hmyzu, např. pakomárů. Larvy mají dlouhá dutá kusadla, kterou vysávají kořist podobně jako mravkolvi. Strumičnický má jednu generaci ročně, přezimuje v larválním stadiu, které mívá 2-3 instary.

V Evropě žije jediný druh čeledi strumičnickovití, který se také vyskytuje na většině území České republiky. Dává přednost nížinám a zejména podhůří, v nadmořské výšce nad 600 m se již u nás nevyskytuje. Na Moravě a ve Slezsku je známý z mnoha míst, velmi častý je např. na Vsetínsku, v Nížkém Jeseníku a vyskytuje se také v okolí Ostravy. V CHKO Poodří je poměrně vzácný, vyskytuje se jen lokálně, tam, kde jsou čisté potůčky. V současné době byl jeho výskyt doložen v přírodní rezervaci Polanský les a v návrhu přírodní rezervace Mokřady Liščího potoka, ale žije zajisté i na jiných podobných místech. Ohrožen je zejména znečištěním, betonováním a jinými zásahy do vodních toků. Je v zájmu nás všech jeho lokality chránit a nedopustit, aby tento hmyzí klenot vymizel z naší přírody.

Jan Ševčík



Antonín Siuda aneb malé povídání o dalším básníkovi Poodří

Antonín Siuda se narodil v roce 1941 v hraniční obci v Loukách nad Olší v Těšínském Slezsku. Po střední škole technického směru pracoval krátce u dráhy, kde též topil na parní lokomotivě. Na doporučení psychologa Střední dráhy odešel. Posléze po drobných peripetiích vystudoval filozofii a dějepis na brněnské univerzitě. Po studiích působil jako archivář a potom vědecký aspirant na Univerzitě Palackého v Olomouci. Jeho vědecká životní dráha se změnila po ruském vpádu. v šedesátém osmém roce. Zcela změnil profesi a nastoupil do dělnických povolání. Prošel jich několik. Své názory a své přesvědčení prezentoval jako dopisovatel Svobodné Evropy a jiných nepovolených tiskovin. V dané době nebyla taková činnost žádoucí, a tak se záhy stal předmětem zájmu Státní bezpečnosti a byl evidován jako nepřátelská osoba státu. Po sametové revoluci byl krátce v krajské výkonné radě Občanského fóra, následně asi čtyři roky šéfredaktorem Ostravského Večerníku. a dalších novin.

Básničky psal skoro od mala. Kuriózní je, jak v době, kdy byl permanentně pod dohledem policie, prchal s kufrem plným básní (a jiných věcí) ne nepodobný ruskému básníkovi Chlebnikovovi, která své básničky vozil v měchu a spalval na nich.

V Ostravě žije od roku 1963 - vždy v jižní městské části. Učarovala mu Odra a její lužní okolí. Chráněná krajinná oblast je podle něj vítězstvím rozumu nad krátkodobým nerozumem. Přírodní lyrika, kterou píše a publikuje, je určena značnou měrou tomuto světu, který se snad, díky moudrým lidem, zachová do časů příštích.

Z básní, věnovaných přírodě kolem Odry, jsem tentokrát vybrala následující.

Vladislava Hamplová

Pozn. red.: o A. Siudovi jsme psali též v POODŘÍ č. 1/2002



Jeseník nad Odrou a jeho vztahy s německými rodáky

Obec Jeseník nad Odrou patří k většině obcí v území dříve nazývaném Kravařsko (Kuhlädchen), které obývali obyvatelé převážně německé národnosti. V naší části Kravařska vymezené územím horní Odry by snad jen obce Spálov, Luboměř, Hůrka a Bernartice bylo možné označit jako obce české t.j. s drtivou většinou českého obyvatelstva. V historickém místopisu Moravy a Slezska (svazek 14) autorského kolektivu J. Bartoš, J. Schulz, M. Trapl se například uvádí, že obec Hůrka měla v roce 1930 321 obyvatel, 318 české národnosti a 3 národnosti německé, kdežto např. město Odry mělo v uvedenou dobu 4000 obyvatel z toho 342 Čechů a 3461 Němců, Jakubčovice n.O. pak 333 obyvatel z toho 70 Čechů a 259 Němců. Podobné národnostní složení před druhou světovou válkou měla obec Jeseník nad Odrou a její tři současné místní části kromě již zmíněné části Hůrka.

Jeseník nad Odrou /Deutsch Jassnik/ měl podle již uvedené publikace v roce 1930 1118 obyvatel, z toho 104 Čechů a 1000 německé národnosti, Poloušví /Halbendorf/ 312 obyvatel, z nich bylo 17 české a 295 německé národnosti, Blahutovice /Blattendorf/ 447 obyvatel, 51 Čechů a 396 Němců a Hrabětice /

Graffendorf/ 98 obyvatel, 23 Čechů a 75 Němců. Tento stav t.j. převaha německého živlu v naší obci nebyla záležitostí několika desetiletí ve dvacátém století, ale trval v podstatě od doby velké kolonizace zhruba ve 14. století, tzn. asi 600 let.

Je zřejmé, že tak dlouhodobé působení ve zdejší krajině mělo svůj dopad jak z hlediska urbanistiky, tak ve způsobu hospodaření, kdy byly polnosti a živnosti předávány z otce na syna. A je třeba říci, že obojí - architektura i hospodaření - byly v německých vesnicích poněkud odlišné než v obcích českých. A tak přes drobné menší či větší historické peripetie a problémy mělo přebírání a předávání vzájemných zkušeností pozitivní význam. Toho si byli vědomi taky naši předkové, když posílali své děti tzv. "na zkušenou" do rodin německých.

Po nešťastných událostech v 30. letech, událostech 2. světové války a konečně roku 1946, kdy dochází na základě dekretu prezidenta Beneše k odsunu německého obyvatelstva, nastává ve zdejší kraji zcela nová situace. Možná i válečné zkušenosti přispívají k tomu, že vše německé je považováno za špatné a tomuto pohledu přispívá i oficiální politická



linie. Takovýto pohled - t.j. historie obce začíná rokem 1945 - trvá v podstatě do devadesátých let a nutno říci, že u některých lidí přžívá v podstatě dodnes.

Na německé straně naopak zpočátku, kromě velkého pocitu křivdy, přetrvával pocit "to nemůže trvat dlouho a zase se do své rodné země vrátíme", aby posléze přijali existující status quo. A po letech se jako turisté začínají vracet do rodné obce s velkými obavami, jak bude na ně pohlíženo.

Za této situace mohlo vedení obce zaujmout v podstatě jen dvojí přístup. Buď zachovat dosavadní opatrný až ostražitý postoj vyčkávání, nebo navázat na zkušenosti z doby předválečné a využít zájmu rodáků a pokusit se je zapojit do duchovní a kulturní obnovy vesnice. Využít jejich historické znalosti o obci, nechat se inspirovat jejich pozitivním vlastenectvím a taky zkušenostmi života v demokratické společnosti. Na druhou

stranu mohla obec nabídnout to, že budou v obci přijati jako vítání hosté bez jakýchkoli předsudků.

Myslím, že z německé strany byl tento přístup akceptován velmi dobře. Přijali naši nabídku do té míry, že jsme se někdy cítili jejich vstřícností, nabídkou pomoci a jejich intimním vztahem k obci vůbec - až zahanbeni.

Domnívám se, že i z české strany tzn. současní občané obce - tento přístup chápou a akceptují. Nicméně u části z nich a dokonce i u části zastupitelstva obce trvá dlouholetý xenofóbní vztah k německým rodákům. Přesto - dle mého názoru - je otázkou času, kdy se tyto postoje stanou minulostí.

Dosavadní výsledky spolupráce s německými rodáky v Jeseníku potvrzují správnost této cesty a věřím, že v se budoucnou potvrdí ještě více.

Ing. Karel Glogar, Jeseník nad Odrou

Stará řemesla v Poodří

Metlařství

Jedním z nejstarších a nejrozšířenějších řemesel bylo metlařství. Provozovalo se podomácku všude tam, kde byl dostatek březového proutí. Řadilo se mezi řemesla sezónní, protože se provozovalo hlavně v zimě, když nebyla práce na poli. K výrobě stačilo málo, dobrý nůž, pak správně upravený "struhák" a dobré proutí. Dnes již toto řemeslo pomalu zaniká a koupit tradiční technologií vyrobenou metlu není běžné. Vazba drátem či provazem nemůže nahradit přírodní vrbové lýko, a to zpracovat také už umí málokdo. Jsme proto rádi, že u nás v Poodří metly tradičním způsobem ještě před nedávnem vyráběl pan Ladislav Golář z Jeseníku nad Odrou.



1. Příprava proutí...

Pan Ladislav Golář pochází z Valašské Bystřice, kde prožil své dětství i mládí. V rodině bylo 12 dětí a na živobytí se muselo vydělávat tvrdou prací. Otec pracoval většinu roku v lese, ale v zimě se s koněm do lesa nemohlo. Mít ruce v klíně však také ne, a tak se přes zimu dělaly metly z proutí. Když bylo panu Golářovi asi 6 let, začal otci pomáhat. Často u něj sedával, když pracoval a pozoroval ho při práci. Nejen si povídali, ale hlavně pozoroval, jak se skládá proutek k proutku, jak se zpracovává lýko, aby



2. Příprava švicu...

dosáhlo potřebné délky. Připravit si lýko o délce 60 až 80 cm na pevnou vazbu, to už chce zručnost. Tak si postupně vštěpoval základy nejen techniky zpracování, ale i zásad správného výběru a skladování proutí. Proutky na výrobu se musejí nařezat v zimním období, když stromy nemají mizu. Proutky se musí správně seříznout a vytvarovat tak, aby "seděly" v ruce. Vrba, ze které se dělá lýko, které se používá ke stažení metly (takzvaný švic), se musí namočit. Proutí je pak tvárné a dobře se s ním pracuje. Výroba není náročná, ale vyžaduje obratnost a jen zkušenému metlaři se nepřetrhne a přitom dosáhne patřičné délky.

Výroba jedné metly trvá asi 1 hodinu. Dříve, v době před válkou, byla cena jedné metly 20-25 haléřů. To však tenkrát byly velké peníze. Metly od výrobců vykupovali podomní obchodníci, nebo se s nimi chodilo na trh. Bylo to zboží, které nechybělo v žádném hospodářství. Metlařství bylo hodně rozšířené, protože



3. Svazování metly...

bylo nenáročné na výrobu. Stačila malá místnost, židlička, zručnost a pracovitě ruce. Ty v rodině Golánových měli.

Když se ráno rozbřeslo, bylo potřeba vyhnat krávy na pastvu, přitom nařezat proutě a pak rychle do školy v Bystřici. Práce, škola, to byla hlavní náplň dne. Dětství rychle ubíhalo. Přišla válka a s ní i nucené práce. Život však šel dál a po válce zavedl pana Goláně a jeho rodinu do Jeseníku nad Odrou, kde se usadil. Začal pracovat v zemědělském výkupu. V roce 1966 však měl těžký úraz, který ho vyřadil

z práce. Z invalidního důchodu, který nebyl velký, se těžko živila rodina se třemi dětmi. Začal si přivydělávat výrobou březových košťat. Jejich cena se tenkrát pohybovala kolem 5,- až 5,50 Kč za kus a v osmdesátých letech byla dvojnásobná. O odbytu nebyla nouze a pravidelným odběratelem bylo místní jednotné zemědělské družstvo a místní lidé.

Čas neúprosně plyne, hodiny v pravidelném rytmu odměřují čas člověku i řemeslu. Metlařství dnes nepatří k atraktivním řemeslům, a tak se nedědí z otce na syna. Když pan Goláň usedne na stoličku a skládá proutě k sobě, jako by k němu promlouvalo jeho dětství, v myšlenkách je opět tím malým klukem, který však už tenkrát před dávnými lety měl v rukách



4. a finální úprava.

základ řemesla, kterému se říkalo metlařství.

Když jsem se s panem Goláněm loučila, padl můj pohled do rohu místnosti, kde vedle sebe stály dvě metly. Jedna byla umělohmotný smeták a ta druhá březové koště. To koště mi bylo milejší. Dýchala z něho práce lidských rukou, které nikdy nezhálely.

Vladislava Hamplová

Smutná poznámka - pan Goláň po dlouhé a těžké nemoci na jaře roku 2002 zemřel.

Fotoseriál výroby metel v podání pana Goláně na jarmarku, který se v Jeseníku nad Odrou pořádá vždy na podzim. Jeho hlavní náplní byla v loňském roce stará řemesla, včetně řemeslné dílny (akce byla podpořena Nadací Open Society Fund Praha).

Foto: Lumír Kuchařík

Projekt "Uplatnění místní Agendy 21 v mikroregionu Poodří"

V minulém článku jste se měli možnost seznámit s mikroprojekty, které Místní řídicí výbor tohoto projektu vybral k jejich realizaci a finančně je podpořil. Je velmi pozitivní, že téměř všechny tyto záměry jejich řešitelé úspěšně zvládli. Dařilo se jim zapojit do svých aktivit veřejnost a v mnoha případech se námi poskytnuté finanční prostředky podařilo zvýšit o dary místních sponzorů, obcí, jednotlivců i spolků. Také dobrovolná práce výrazně přispěla k těmto úspěchům. Více si o těchto zajímavých mikroprojektech přečtete v posledním letošním vydání našeho časopisu. Pokračovalo také vzdělávání podílníků procesu místních Agend v Poodří. V květnu navštívila tříčlenná skupina

na své studijní cestě severní Anglii. V červnu proběhlo v Posázaví školení zaměřené na týmovou spolupráci a návrh projektů pomocí metody logického rámce. Na podzim začal regionální kurz nazvaný "Budování dlouhodobé kapacity pro plánování a realizaci trvale udržitelného rozvoje prostřednictvím MA 21". Tuto nabídku využilo třináct obcí, ze kterých se vzdělává necelá dvacítko účastníků. Podařilo se také uspořádat řadu setkání v obcích které probíhaly formou plánovacích víkendů a kde se občané vyjadřovali k rozvoji svých sídel a společně se snažili řešit své problémy. Kulaté stoly a diskusní setkání nad různými tématy byly velmi zajímavé a s výstupy z těchto setkání



V Petřvaldu se lidé sešli na plánovacím víkendů...

se lze seznámit u organizátorů a koordinátora projektu. Na konci října pak do Poodří přijeli zástupci britského donora a navštívili několik míst kde se seznámili s výsledky jimi podpořených akcí. Bylo uspořádáno také společné setkání na kterém prezentovali řešitelé své výsledky které byly našimi hosty velmi kladně vyhodnoceny. V započatém novém roce čeká všechny kteří se na pilotním projektu podíleli závěrečné bilancování a projekt bude ukončen v měsíci březnu. Výsledkem bude metodické doporučení jak rozvíjet procesy místních Agend 21 v České republice. Publikace bude vydána Ministerstvem životního prostředí ve spolupráci s Českým ekologickým ústavem a sítí Zdravých měst v České republice. Věřme,

že zkušenosti získané v tomto projektu inspirují další místa a jejich obyvatele k tomu, aby naplňovali myšlenku udržitelného rozvoje a podpořili demokratizaci naší společnosti.

Kontakt: Lumír Kuchařík, koordinátor projektu MA 21 v Poodří, kancelář Regionu Poodří, Bartošovice n/M č.1 - zámek, 742 54, tel: 603 845 216, 556 720 490, e-mail: region@regionpoodri.cz



a navrhli rekonstrukci parku "Na Hartech".

Věže mobilních operátorů v krajině

Mobilní telefony patří k naší moderní době. Člověk bez mobilního telefonu není "in" a vývoj v této oblasti jde tak rychle dopředu, že se další funkce a nabídky možností tohoto vynálezu snad ani nedají předpovědět. Žel, daní "mobilní revoluci" jsou věže anténních systémů jednotlivých mobilních operátorů, rostoucí v krajině jako houby po dešti.

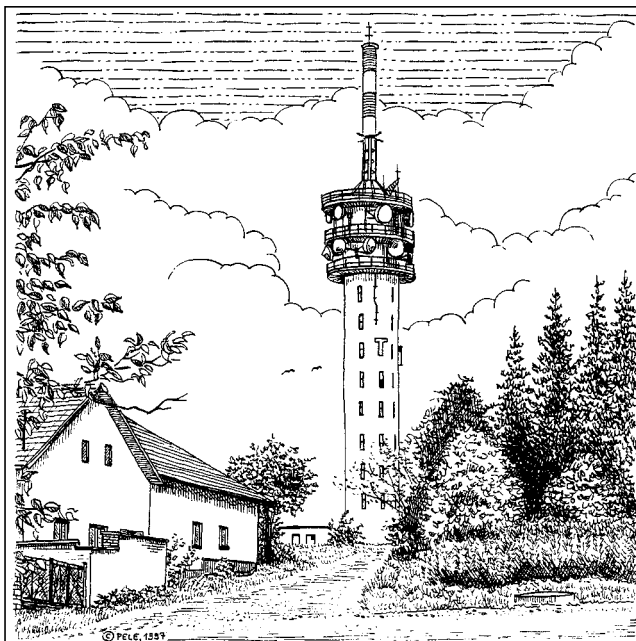
Nevím, zda si ještě vzpomenete, jaký byl v době sametové revoluce poprask kolem smíchovského televizního vysílače. Hlasité obavy Pražanů z elektromagnetického smogu časem utichly a novodobý

"mobilní boom" již nikoho nevzrušuje. Nechci tímto článkem bojovat proti nové technice, ale rád bych se zastavil nad novým krajinným fenoménem - nad stavbami věží anténních systémů.

Abychom si mohli vybírat a aby ceny služeb poskytovaných mobilními operátory byly co možná nejnižší, bylo logicky nutno zavést konkurenci. Nic proti tomu, pokud by si tato konkurence nežádala stavbu nových a nových věží či stožárů.

Abyste totiž různí mobilní operátoři na společném trhu uspěli, musí nabízet nejen stále nové a nové služby, ale každý z nich má i svoji strategii v pokrytí celého území naší republiky signálem. A tak se někteří specializují na sídelní komplexy, kdežto druzí se zaměřují na pokrytí všech hlavních komunikací. Navíc každý má jiné dosahy vysílačů a tím i jejich hustotu v území. Stručně řečeno - i když jsou mobilní operátoři pod tlakem orgánů ochrany přírody a krajiny ochotni stožáry svých antén sdílet (umožnit je využívat i jiným provozovatelům mobilních sítí), není to nic platné a nové stožáry v krajině stále rostou.

Rovněž mám obavu z toho, co přijde, až mobilní telefony nahradí jiný vynález a stožáry v krajině nebudou potřebné. Většina stožárů je totiž vedena jako stavba dočasná a mobilní operátoři mají pozemky s jejich zařízením od vlastníků pouze pronajaty. Co se stane, když např. některý z mobilních operátorů zkrachuje a již nebude mít peníze na likvidaci těchto svých staveb. Nezávidím vlastníkům pozemků, kteří sice v současnosti za umístění stavby a za pronájem výhodně "vydělali", ale v případě krachu jim na pozemku zůstane betonové monstrum s betonovým





základem o kubatuře ? x ? x ? m? Snad to vidím v příliš černých barvách - žel, osud našich mnoha bankovních ústavů mi velí být ostražitý.

Jak vypadá situace na Odersku?

Dlouhou dobu byla jedinou telekomunikační věží betonová věž na Veselském kopci (556 m n. m.) a další televizní vykrývač byl postaven na kopci Horka (602 m n. m.) v Klokočově u Vítkova. Po roce 1989 se však situace změnila a v krajině vyrostly nové věže mobilních operátorů:

- Jedna na kopci "Hůrka" (603 m n. m.) v Hůrce u Jeseníku

- Dvě u obce Spálov. Jedna stojí u fotbalového hřiště a druhá v polích v místě zvaném "V hrbu" (560 a 525 m n. m.). Zde se nepodařilo prosadit sdílení jednoho stožáru dvěma mobilními operátory. Proto orgány ochrany přírody prosadily alespoň osázení obvodu pozemku s vysílačem hodnotnými stromky.

- Jedna u původní betonové věže na Veselském kopci (556 m n. m.)

- Nové antény na obou továrních komínech v průmyslovém areálu a. s. Optimit - Semperflex

- Nová anténa na jednom z panelových domů na ul. Potoční v Odrách

- Anténní systém na věžovém vodojemu v Mankovicích

V okolní částech Nízkého Jeseníku "zkrášlila" betonová věž rovněž vrchol bývalé sopky - Červené hory (749 m n. m.) u Budišova n. Bud., a nově se vypíná i na zalesněném vrcholu nejvyššího kopce Nízkého Jeseníku - Slunečné (800 m n. m.) u Moravského Berouna. U těchto dvou věží je velkou škodou, že zde zároveň nebyly zřízeny rozhledny pro turisty. Oba vrcholy jsou totiž zalesněné a pro turisty z hlediska výhledů nezajímavé.

Ing. Petr Lelek, referent MěÚ Odry,

Masarykovo nám. č. 25, 742 35 Odry (text i kresba)

Obecní dění

V listopadu minulého roku proběhly komunální volby. V informacích z aktuálního dění v tomto čísle uvádíme přehled prvních žen a mužů na radnicích v obcích a městech Poodří.

Starostky a starostové vzeší z voleb 2002:

Albrechtický - Miloslav Čegan

Bartošovice na Moravě - Kateřina Křenková

Bernartice nad Odrou - Jan Janík

Heřmanice u Oder - Pavel Ovčáček

Heřmánky - Jiřina Kukuricášová

Hladké Životice - Jaroslav Petřela

Jakubčovice nad Odrou - Josef Richter

Jeseník nad Odrou - Tomáš Machýček

Jistebník - Josef Voral

Kunín - Dagmar Novosadová

Mankovice - Stanislav Cáb

Odry - Pavel Matůšů

Petřvald na Moravě - Vojtěch Myška

Polanka nad Odrou - Přemysl Kaspřík

Proskovice - Jiří Matěj

Pustějov - Tomáš Maiwaelder

Spálov - Jan Klevar

Stará Ves nad Ondřejnicí - Dalibor Dvořák

Studénka - Lubomír Šobich

Suchdol nad Odrou - Miroslav Ondračka

Šenov u Nového Jičína - Vladimír Demeter

Vražné - Vladimír Nippert

Pozn.: jména jsou uváděna bez titulů.

Rákosina - nová přírodní rezervace v katastru Jistebníka

V rámci chráněné krajinné oblasti Poodří jsou její přírodně nejhodnotnější části vyhlášeny jako přírodní

rezervace nebo přírodní památky. Jednou z nich je od 1. listopadu 2002 i přírodní rezervace Rákosina. Rezervace se nachází mezi železniční tratí a rybníky Bezruč a Bažantí. Celková výměra chráněného území je 16,25 ha.

Hlavním předmětem ochrany je terestrická rákosina s drobnými tůněmi, navazující mokřadní louky a drobný lužní porost. Vodní plochy v rákosině částečně zarůstají plovoucími rostlinami, botanicky významná jsou také společenstva bažinatých bylin a vysokých ostřic. Rovněž zoologicky je lokalita zajímavá - především pro mokřadní druhy bezobratlých, pro obojživelníky, vodní ptactvo, ptactvo rákosin a mokřadních luk.

Správa chráněné krajinné oblasti Poodří

Oprava z č. 2/2002 v příspěvku "Z činnosti regionu Poodří":

V textu na str. 48, pravý sloupec, třetí odstavec odspodu došlo ke dvěma chybám - ve jménu třetího v kategorii hruškovice, kterým byl p. Josef Klos a dále místu jeho bydliště - Bernartice nad Odrou.

Správně má být pasáž takto:

V kategorii hruškovice se umístil na prvním místě pan Vojtěch Klečka z Bartošovic, na druhém místě pan Miroslav Šatánek ze Suchdolu nad Odrou a třetí místo patří panu Josefu Klosovi z obce Bernartice nad Odrou. V poslední kategorii jabkovice skončila na prvním místě Věra Petřvalská z obce Bartošovice, na druhém místě pan Dalibor Šimečka z Trnávky a jako třetí byl pan Josef Klos z obce Bernartice nad Odrou.

Za uvedené chyby se omlouváme.

